

Arbeitsmarkt in Zahlen

Sperrfrist: 31.01.2013, 09:55 Uhr



**Arbeitsmarktreport
für Kreise und kreisfreie Städte
Offenbach am Main, Stadt
Januar 2013**



Bundesagentur für Arbeit
Statistik



Impressum

Reihe: Arbeitsmarkt in Zahlen
Titel: Arbeitsmarktreport
Region: Offenbach am Main, Stadt (06413)
Berichtsmonat: Januar 2013
Periodizität: monatlich
Hinweise: Sperrfrist: 31.01.2013, 09:55 Uhr

**Nächster
Veröffentlichungstermin:** 28.02.2013

Herausgeber: Bundesagentur für Arbeit
Statistik

Rückfragen an: Statistik-Service Südwest
Saonstr. 2-4
60528 Frankfurt a. M.

E-Mail: Statistik-Service-Suedwest@arbeitsagentur.de

Hotline: Tel.: 069 6670601

Fax: Fax: 069 6670910307

Weiterführende statistische Informationen

Internet: <http://statistik.arbeitsagentur.de>
Statistik nach Themen
<http://statistik.arbeitsagentur.de/Navigation/Statistik/Statistik-nach-Themen/Statistik-nach-Themen-Nav.html>
Aktuelle Daten

Zitierhinweis: Statistik der Bundesagentur für Arbeit
Arbeitsmarkt in Zahlen, Arbeitsmarktreport, Nürnberg, Januar 2013.

© Statistik der Bundesagentur für Arbeit

Der Inhalt unterliegt urheberrechtlichem Schutz.

Für nichtgewerbliche Zwecke sind Vervielfältigung und unentgeltliche Verbreitung, auch auszugsweise, mit genauer Quellenangabe gestattet.

Die Verbreitung, auch auszugsweise, über elektronische Systeme/Datenträger bedarf der vorherigen Zustimmung.

Alle übrigen Rechte vorbehalten.



Abkürzungen und Zeichenerklärung

AA	Agentur für Arbeit
ABM	Arbeitsbeschaffungsmaßnahmen
AGH	Arbeitsgelegenheiten
BA	Bundesagentur für Arbeit
BSI	Beschäftigung schaffende Infrastrukturmaßnahmen
dar.	darunter
dav.	davon
GSt	Geschäftsstelle
HA	Hauptagentur
IT	Informationstechnologie
PSA	Personal-Service-Agentur
SGB	Sozialgesetzbuch
zKT	zugelassene kommunale Träger
I	insgesamt
M	Männer
F	Frauen
MD	Monatsdurchschnitt
ME	Monatsende
MS	Monatssumme
MM	Monatsmitte
MA	Monatsanfang
JA	Jahresanfang
JD	Jahresdurchschnitt
JE	Jahresende
JS	Jahressumme
r	berichtigte Zahl
s	geschätzte Zahl
u	unzuverlässige oder ungewisse Daten
0	mehr als nichts, aber weniger als die Hälfte der kleinsten Einheit, die in der Tabelle zur Darstellung gebracht werden kann
-	nichts vorhanden
.	kein Nachweis vorhanden
...	Angaben fallen später an
*	Zahlenwerte kleiner 3 und korrespondierende Werte werden aus Datenschutzgründen nicht ausgewiesen
x	Nachweis nicht sinnvoll

Abweichungen in den Summen ergeben sich durch Runden der Zahlen.



Inhaltsverzeichnis

Arbeitsmarktreport

Offenbach am Main, Stadt (06413)

Januar 2013

	Seite
Eckwerte des Arbeitsmarktes	5
Eckwerte des Arbeitsmarktes im Rechtskreis SGB III	6
Eckwerte des Arbeitsmarktes im Rechtskreis SGB II	7
Komponenten der Unterbeschäftigung	8
Komponenten der Unterbeschäftigung nach Rechtskreisen	9
Bestand an Arbeitslosen nach Rechtskreisen	10
Bestand an Arbeitslosen nach Personengruppen	11
Zugang in und Abgang aus Arbeitslosigkeit	12
Gemeldete Arbeitsstellen	13
Bestand an Arbeitslosen und gemeldeten Arbeitsstellen nach Zielberufen	14
Arbeitsmarktpolitische Maßnahmen	15
Eckdaten zur Grundsicherung für Arbeitsuchende	16
Zahlungsansprüche für Leistungen der Grundsicherung für Arbeitsuchende	17

[zurück zum Inhalt](#)
Eckwerte des Arbeitsmarktes

 Offenbach am Main, Stadt (06413)
 Januar 2013

Merkmale	Jan 2013	Dez 2012	Nov 2012	Veränderung gegenüber					
				Vormonat		Vorjahresmonat ¹⁾			
						Jan 2012		Dez 2011	Nov 2011
				absolut	in %	absolut	in %	in %	in %
Bestand an Arbeitsuchenden									
Insgesamt	12.636	12.512	12.402	124	1,0	862	7,3	9,5	9,0
Bestand an Arbeitslosen									
Insgesamt	6.926	6.278	6.286	648	10,3	110	1,6	2,2	3,8
52,8% Männer	3.658	3.258	3.248	400	12,3	107	3,0	3,2	5,4
47,2% Frauen	3.268	3.020	3.038	248	8,2	3	0,1	1,1	2,2
7,2% 15 bis unter 25 Jahre	497	410	435	87	21,2	-15	-2,9	-3,3	-1,8
1,4% dar. 15 bis unter 20 Jahre	99	74	85	25	33,8	-15	-13,2	-28,8	-30,9
28,4% 50 Jahre und älter	1.969	1.786	1.784	183	10,2	72	3,8	1,9	4,8
16,3% dar. 55 Jahre und älter	1.129	1.009	1.002	120	11,9	52	4,8	-0,2	2,0
32,0% Langzeitarbeitslose ⁴⁾	2.214	1.832	1.895	382	20,9	x	x	-21,1	-16,4
8,0% Schwerbehinderte	551	518	515	33	6,4	92	20,0	19,9	21,2
48,4% Ausländer	3.352	3.052	3.068	300	9,8	29	0,9	1,8	5,8
Zugang an Arbeitslosen³⁾									
Insgesamt	1.822	1.512	1.404	310	20,5	136	8,1	6,7	-14,9
dar. aus Erwerbstätigkeit	668	453	431	215	47,5	x	x	-4,8	-10,8
aus Ausbildung/sonst. Maßnahme	127	143	121	-16	-11,2	x	x	-56,0	-72,7
seit Jahresbeginn	1.822	17.968	16.456	x	x	136	8,1	-4,0	-4,9
Abgang an Arbeitslosen³⁾									
Insgesamt	1.158	1.504	1.526	-346	-23,0	-58	-4,8	13,3	-13,5
dar. in Erwerbstätigkeit	256	304	352	-48	-15,8	x	x	-10,3	-17,0
in Ausbildung/sonst. Maßnahme	354	494	481	-140	-28,3	x	x	63,0	-3,6
seit Jahresbeginn	1.158	17.909	16.405	x	x	-58	-4,8	-3,4	-4,6
Arbeitslosenquoten bezogen auf									
alle zivilen Erwerbspersonen	11,3	10,3	10,3	x	x	x	11,2	10,1	9,9
dar. Männer	11,0	9,8	9,8	x	x	x	10,8	9,6	9,3
Frauen	11,7	10,8	10,8	x	x	x	11,7	10,7	10,7
15 bis unter 25 Jahre	7,9	6,5	6,9	x	x	x	8,0	6,6	6,9
15 bis unter 20 Jahre	6,7	5,0	5,8	x	x	x	7,1	6,5	7,7
50 bis unter 65 Jahre	12,4	11,3	11,3	x	x	x	12,3	11,4	11,1
55 bis unter 65 Jahre	12,7	11,4	11,3	x	x	x	12,8	12,0	11,7
Ausländer	17,5	15,9	16,0	x	x	x	18,0	16,2	15,7
abhängige zivile Erwerbspersonen	12,7	11,6	11,6	x	x	x	12,7	11,4	11,2
Unterbeschäftigung¹⁾									
Arbeitslosigkeit im weiteren Sinne	7.768	7.405	7.352	363	4,9	306	4,1	x	x
Unterbeschäftigung im engeren Sinne	8.372	8.041	7.948	331	4,1	447	5,6	x	x
Unterbeschäftigung (ohne Kurzarbeit)	8.512	8.191	8.107	321	3,9	315	3,8	x	x
Unterbeschäftigungsquote	13,5	13,0	12,8	x	x	x	13,2	13,8	13,8
Leistungsempfänger²⁾									
Arbeitslosengeld	1.945	1.734	1.657	211	12,2	452	30,3	37,9	37,6
erwerbsfähige Leistungsberechtigte	11.987	12.323	12.397	-336	-2,7	177	1,5	5,2	3,4
nicht erwerbsfähige Leistungsberechtigte	6.165	6.222	6.286	-57	-0,9	-95	-1,5	-0,2	-0,8
Bedarfsgemeinschaften	8.293	8.494	8.552	-201	-2,4	27	0,3	3,5	2,0
Gemeldete Arbeitsstellen									
Zugang	104	135	248	-31	-23,0	-7	-6,3	-18,7	77,1
Zugang seit Jahresbeginn	104	2.303	2.168	x	x	-7	-6,3	-6,7	-5,8
Bestand	542	574	637	-32	-5,6	105	24,0	21,6	44,1

1) Bei Quoten werden die Vorjahreswerte ausgewiesen.

© Statistik der Bundesagentur für Arbeit

2) Vorläufige, hochgerechnete Werte am aktuellen Rand (beim Arbeitslosengeld für die letzten zwei Monate, bei den SGB II-Daten für die letzten drei Monate).

3) Zu- und Abgänge (teilweise) geschätzt. Schätzwerte werden der Kategorie Sonstiges/keine Angabe zugewiesen; Vergleiche der Strukturen sind nicht sinnvoll.

4) Arbeitslosenbestände teilweise geschätzt. Schätzwerte werden der Rubrik ohne Angabe zugewiesen; Vergleiche mit anderen Monaten sind nicht sinnvoll.

*) Vorjahresvergleiche sind aufgrund eines eingeschränkten Messkonzepts derzeit nicht sinnvoll.

Eckwerte des Arbeitsmarktes im Rechtskreis SGB III
 Offenbach am Main, Stadt (06413)
Januar 2013

Merkmale	Jan 2013	Dez 2012	Nov 2012	Veränderung gegenüber						
				Vormonat		Vorjahresmonat ¹⁾				
						Jan 2012		Dez 2011	Nov 2011	
				absolut	in %	absolut	in %	in %	in %	
Bestand an Arbeitsuchenden										
Insgesamt	2.923	2.831	2.768	92	3,2	654	28,8	45,2	49,0	
Bestand an Arbeitslosen										
Insgesamt	2.010	1.678	1.687	332	19,8	487	32,0	50,1	51,8	
61,0% Männer	1.226	993	1.003	233	23,5	311	34,0	51,4	62,8	
39,0% Frauen	784	685	684	99	14,5	176	28,9	48,3	38,2	
11,8% 15 bis unter 25 Jahre	238	195	192	43	22,1	38	19,0	53,5	45,5	
1,4% dar. 15 bis unter 20 Jahre	29	26	23	3	11,5	8	38,1	100,0	15,0	
32,6% 50 Jahre und älter	655	533	563	122	22,9	197	43,0	40,6	54,7	
20,8% dar. 55 Jahre und älter	419	340	355	79	23,2	122	41,1	27,8	39,8	
7,1% Langzeitarbeitslose	142	119	130	23	19,3	-8	-5,3	-7,0	4,8	
8,6% Schwerbehinderte	172	145	154	27	18,6	54	45,8	57,6	58,8	
40,5% Ausländer	814	692	665	122	17,6	208	34,3	64,4	70,5	
Zugang an Arbeitslosen										
Insgesamt	717	525	521	192	36,6	88	14,0	23,0	5,0	
dar. aus Erwerbstätigkeit	531	337	331	194	57,6	112	26,7	35,9	26,8	
aus Ausbildung/sonst. Maßnahme	67	71	70	-4	-5,6	-10	-13,0	-	-16,7	
seit Jahresbeginn	717	6.591	6.066	x	x	88	14,0	19,9	19,7	
Abgang an Arbeitslosen										
Insgesamt	357	493	525	-136	-27,6	-69	-16,2	30,8	20,1	
dar. in Erwerbstätigkeit	139	169	207	-30	-17,8	1	0,7	9,7	21,8	
in Ausbildung/sonst. Maßnahme	42	82	82	-40	-48,8	5	13,5	57,7	-3,5	
seit Jahresbeginn	357	5.836	5.343	x	x	-69	-16,2	14,4	13,1	
Arbeitslosenquoten bezogen auf										
alle zivilen Erwerbspersonen	3,3	2,7	2,8	x	x	x	2,5	1,8	1,8	
dar. Männer	3,7	3,0	3,0	x	x	x	2,8	2,0	1,9	
Frauen	2,8	2,4	2,4	x	x	x	2,2	1,7	1,8	
15 bis unter 25 Jahre	3,8	3,1	3,1	x	x	x	3,1	2,0	2,1	
15 bis unter 20 Jahre	2,0	1,8	1,6	x	x	x	1,3	0,8	1,3	
50 bis unter 65 Jahre	4,1	3,4	3,6	x	x	x	3,0	2,5	2,4	
55 bis unter 65 Jahre	4,7	3,8	4,0	x	x	x	3,5	3,2	3,0	
Ausländer	4,2	3,6	3,5	x	x	x	3,3	2,3	2,1	
abhängige zivile Erwerbspersonen	3,7	3,1	3,1	x	x	x	2,8	2,1	2,1	
Unterbeschäftigung										
Arbeitslosigkeit im weiteren Sinne	2.046	1.722	1.720	324	18,8	505	32,8	50,0	50,3	
Unterbeschäftigung im engeren Sinne	2.248	1.932	1.928	316	16,4	543	31,8	45,9	46,3	
Unterbeschäftigung (ohne Kurzarbeit)	2.388	2.082	2.087	306	14,7	411	20,8	28,3	28,8	
Unterbeschäftigungsquote	3,8	3,3	3,3	x	x	x	3,2	2,6	2,6	
Leistungsempfänger										
Arbeitslosengeld ²⁾	1.945	1.734	1.657	211	12,2	452	30,3	37,9	37,6	

1) Bei Quoten werden die Vorjahreswerte ausgewiesen.

© Statistik der Bundesagentur für Arbeit

Die Differenzierung nach Rechtskreisen basiert auf anteiligen Quoten der Arbeitslosen in den beiden Rechtskreisen,

d.h. die Basis ist jeweils gleich und in der Summe ergibt sich die Arbeitslosenquote insgesamt. Abweichungen in der Summe sind rundungsbedingt.

2) Vorläufige, hochgerechnete Werte für Dezember 2012 und Januar 2013; ohne Arbeitslosengeld bei Weiterbildung.

Eckwerte des Arbeitsmarktes im Rechtskreis SGB II
 Offenbach am Main, Stadt (06413)
Januar 2013

Merkmale	Jan 2013	Dez 2012	Nov 2012	Veränderung gegenüber					
				Vormonat		Vorjahresmonat ¹⁾			
						Jan 2012		Dez 2011	Nov 2011
				absolut	in %	absolut	in %	in %	in %
Bestand an Arbeitsuchenden									
Insgesamt	9.713	9.681	9.634	32	0,3	208	2,2	2,2	1,2
Bestand an Arbeitslosen									
Insgesamt	4.916	4.600	4.599	316	6,9	-377	-7,1	-8,5	-7,0
49,5% Männer	2.432	2.265	2.245	167	7,4	-204	-7,7	-9,4	-8,9
50,5% Frauen	2.484	2.335	2.354	149	6,4	-173	-6,5	-7,5	-5,0
5,3% 15 bis unter 25 Jahre	259	215	243	44	20,5	-53	-17,0	-27,6	-21,9
1,4% dar. 15 bis unter 20 Jahre	70	48	62	22	45,8	-23	-24,7	-47,3	-39,8
26,7% 50 Jahre und älter	1.314	1.253	1.221	61	4,9	-125	-8,7	-8,7	-8,8
14,4% dar. 55 Jahre und älter	710	669	647	41	6,1	-70	-9,0	-10,2	-11,1
42,1% Langzeitarbeitslose ⁴⁾	2.072	1.713	1.765	359	21,0	x	x	-21,9	-17,6
7,7% Schwerbehinderte	379	373	361	6	1,6	38	11,1	9,7	10,1
51,6% Ausländer	2.538	2.360	2.403	178	7,5	-179	-6,6	-8,4	-4,2
Zugang an Arbeitslosen³⁾									
Insgesamt	1.105	987	883	118	12,0	48	4,5	-0,3	-23,4
dar. aus Erwerbstätigkeit	137	116	100	21	18,1	x	x	-49,1	-55,0
aus Ausbildung/sonst. Maßnahme	60	72	51	-12	-16,7	x	x	-71,7	-85,8
seit Jahresbeginn	1.105	11.377	10.390	x	x	48	4,5	-13,9	-15,0
Abgang an Arbeitslosen³⁾									
Insgesamt	801	1.011	1.001	-210	-20,8	11	1,4	6,3	-24,6
dar. in Erwerbstätigkeit	117	135	145	-18	-13,3	x	x	-27,0	-42,9
in Ausbildung/sonst. Maßnahme	312	412	399	-100	-24,3	x	x	64,1	-3,6
seit Jahresbeginn	801	12.073	11.062	x	x	11	1,4	-10,1	-11,3
Arbeitslosenquoten bezogen auf									
alle zivilen Erwerbspersonen	8,0	7,5	7,5	x	x	x	8,7	8,3	8,1
dar. Männer	7,3	6,8	6,8	x	x	x	8,0	7,6	7,5
Frauen	8,9	8,3	8,4	x	x	x	9,5	9,1	8,9
15 bis unter 25 Jahre	4,1	3,4	3,9	x	x	x	4,9	4,6	4,9
15 bis unter 20 Jahre	4,8	3,3	4,2	x	x	x	5,8	5,7	6,4
50 bis unter 65 Jahre	8,3	7,9	7,7	x	x	x	9,4	8,9	8,7
55 bis unter 65 Jahre	8,0	7,5	7,3	x	x	x	9,3	8,8	8,6
Ausländer	13,2	12,3	12,5	x	x	x	14,7	14,0	13,6
abhängige zivile Erwerbspersonen	9,0	8,5	8,5	x	x	x	9,8	9,3	9,2
Unterbeschäftigung¹⁾									
Arbeitslosigkeit im weiteren Sinne	5.722	5.683	5.632	39	0,7	-199	-3,4	x	x
Unterbeschäftigung im engeren Sinne	6.124	6.110	6.020	14	0,2	-96	-1,5	x	x
Unterbeschäftigung (ohne Kurzarbeit)	6.124	6.110	6.020	14	0,2	-96	-1,5	x	x
Unterbeschäftigungsquote	9,7	9,7	9,5	x	x	x	10,1	11,1	11,2
Leistungsempfänger									
erwerbsfähige Leistungsberechtigte ²⁾	11.987	12.323	12.397	-336	-2,7	177	1,5	5,2	3,4
nicht erwerbsfähige Leistungsberechtigte ²⁾	6.165	6.222	6.286	-57	-0,9	-95	-1,5	-0,2	-0,8
Bedarfsgemeinschaften ²⁾	8.293	8.494	8.552	-201	-2,4	27	0,3	3,5	2,0

1) Bei Quoten werden die Vorjahreswerte ausgewiesen.

© Statistik der Bundesagentur für Arbeit

Die Differenzierung nach Rechtskreisen basiert auf anteiligen Quoten der Arbeitslosen in den beiden Rechtskreisen,

d.h. die Basis ist jeweils gleich und in der Summe ergibt sich die Arbeitslosenquote insgesamt. Abweichungen in der Summe sind rundungsbedingt.

2) Vorläufige, hochgerechnete Werte für November 2012 bis Januar 2013.

3) Zu- und Abgänge (teilweise) geschätzt. Schätzwerte werden der Kategorie Sonstiges/keine Angabe zugewiesen; Vergleiche der Strukturen sind nicht sinnvoll.

4) Arbeitslosenbestände teilweise geschätzt. Schätzwerte werden der Rubrik ohne Angabe zugewiesen; Vergleiche mit anderen Monaten sind nicht sinnvoll.

*) Vorjahresvergleiche sind aufgrund eines eingeschränkten Messkonzepts derzeit nicht sinnvoll.

[zurück zum Inhalt](#)

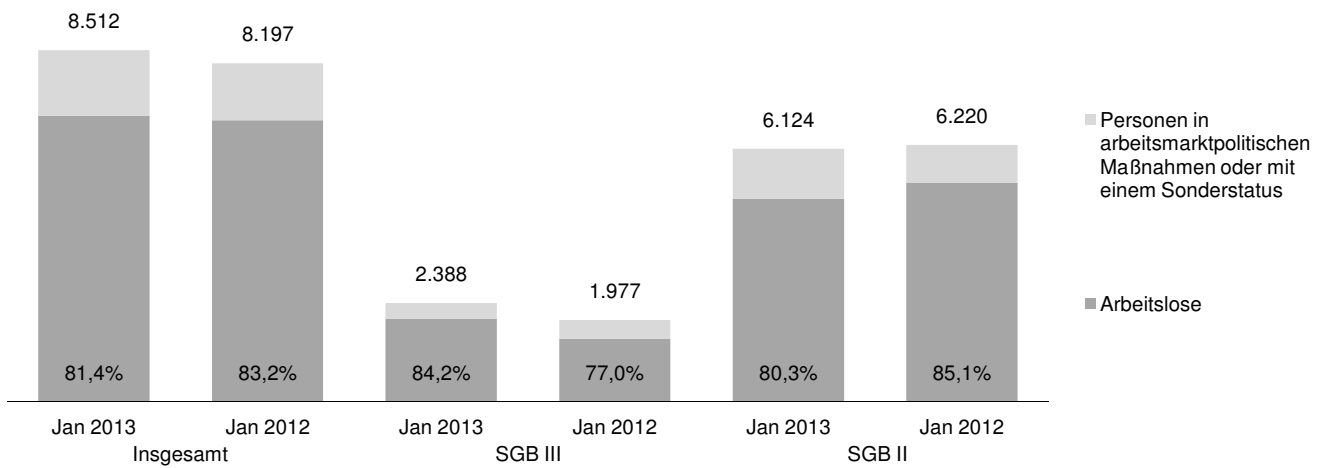
Komponenten der Unterbeschäftigung

Offenbach am Main, Stadt (06413)

Januar 2013

In der Unterbeschäftigung werden zusätzlich zu den registrierten Arbeitslosen auch die Personen abgebildet, die nicht als arbeitslos gelten, weil sie Teilnehmer an einer Maßnahme der Arbeitsmarktpolitik oder in einem arbeitsmarktbedingten Sonderstatus sind. Diese Personen werden zur Unterbeschäftigung gerechnet, weil sie für Menschen stehen, denen ein reguläres Beschäftigungsverhältnis fehlt. Es wird unterstellt, dass ohne den Einsatz dieser Maßnahmen bzw. ohne die Zuweisung zu einem Sonderstatus die Arbeitslosigkeit entsprechend höher ausfallen würde. Mit dem Konzept der Unterbeschäftigung werden Defizite an regulärer Beschäftigung umfassender erfasst und realwirtschaftliche bedingte Einflüsse auf den Arbeitsmarkt besser erkannt. Zudem können die direkten Auswirkungen der Arbeitsmarktpolitik auf die Arbeitslosenzahlen nachvollzogen werden.

Komponenten der Unterbeschäftigung



Komponenten der Unterbeschäftigung ¹⁾	Jan 2013	Dez 2012	Veränderung gegenüber					
			Vormonat		Vorjahresmonat ²⁾			
			absolut	in %	Jan 2012	Dez 2011	Nov 2011	in %
Arbeitslosigkeit	6.926	6.278	648	10,3	110	1,6	2,2	3,8
+ Personen, die im weiteren Sinne arbeitslos sind	842	1.127	-285	-25,3	196	30,3	x	x
Aktivierung und berufliche Eingliederung	842	1.127	-285	-25,3	196	30,3	77,5	50,4
Vorruhestandsähnliche Regelung (§ 53a SGB II) ³⁾	-	-	-	x	-	x	x	x
= Arbeitslosigkeit im weiteren Sinne	7.768	7.405	363	4,9	306	4,1	x	x
+ Personen, die nah am Arbeitslosenstatus sind	604	636	-32	-5,0	141	30,5	x	x
Berufliche Weiterbildung inkl. Förd. behinderter Menschen	316	331	-15	-4,5	136	75,6	77,0	37,5
Arbeitsgelegenheiten	161	174	-13	-7,5	12	8,1	-1,1	-10,8
Fremdförderung ³⁾	5	4	1	25,0	1	25,0	x	x
Beschäftigungsphase Bürgerarbeit	60	61	-1	-1,6	-8	-11,8	-17,6	-15,5
Arbeitsbeschaffungsmaßnahmen	-	-	-	x	-	x	x	x
Förderung von Arbeitsverhältnissen	12	12	-	-	12	x	x	x
Beschäftigungszuschuss	-	-	-	x	-	x	x	x
Vorruhestandsähnliche Regelungen (§ 428 SGB III / § 65 Abs.4.SGB II / § 252 Abs. 8 SGB VI) ³⁾	11	13	-2	-15,4	-10	-47,6	x	x
kurzfristige Arbeitsunfähigkeit ³⁾	39	41	-2	-4,9	-2	-4,9	x	x
= Unterbeschäftigung im engeren Sinne	8.372	8.041	331	4,1	447	5,6	x	x
+ Personen, die fern vom Arbeitslosenstatus sind, in Maßnahmen, die gesamtwirtschaftlich entlasten	140	150	-10	-6,7	-132	-48,5	x	x
Gründungszuschuss	21	31	-10	-32,3	-126	-85,7	-81,2	-78,7
Einstiegsgeld - Variante: Selbständigkeit	-	-	-	x	-	x	x	x
Altersteilzeit	119	119	-	-	-6	-4,8	-11,2	-10,1
= Unterbeschäftigung (ohne Kurzarbeit)	8.512	8.191	321	3,9	315	3,8	x	x
Unterbeschäftigungsquote	13,5	13,0	x	x	x	13,2	13,8	13,8
Anteil der Arbeitslosigkeit an der Unterbeschäftigung	81,4	76,6	x	x	x	83,2	x	x

1) Am aktuellen Rand vorläufige und hochgerechnete Werte. Aufgrund des Hochrechnungsverfahrens sind rundungsbedingte Abweichungen zu anderen Auswertungen möglich.

© Statistik der Bundesagentur für Arbeit

2) Bei Quoten und Anteilen werden die entsprechenden Vorjahreswerte ausgewiesen.

3) Daten der zugelassenen kommunalen Träger sind noch nicht enthalten; Vorjahresvergleiche aufgrund eines eingeschränkten Messkonzepts derzeit nicht sinnvoll.

[zurück zum Inhalt](#)

Komponenten der Unterbeschäftigung nach Rechtskreisen

Offenbach am Main, Stadt (06413)

Januar 2013

Komponenten der Unterbeschäftigung ¹⁾	Jan 2013	Dez 2012	Veränderung gegenüber					
			Vormonat		Vorjahresmonat ²⁾			
					Jan 2012		Dez 2011	Nov 2011
			absolut	in %	absolut	in %	in %	in %
Rechtskreis SGB III								
Arbeitslosigkeit	2.010	1.678	332	19,8	487	32,0	50,1	51,8
+ Personen, die im weiteren Sinne arbeitslos sind	36	44	-8	-18,2	18	100,0	46,7	-
Aktivierung und berufliche Eingliederung	36	44	-8	-18,2	18	100,0	46,7	-
Vorruhestandsähnliche Regelung (§ 53a SGB II)	-	-	-	x	-	x	x	x
= Arbeitslosigkeit im weiteren Sinne	2.046	1.722	324	18,8	505	32,8	50,0	50,3
+ Personen, die nah am Arbeitslosenstatus sind	202	210	-8	-3,8	38	23,2	19,3	19,5
Berufliche Weiterbildung inkl. Förd. behinderter Menschen	147	152	-5	-3,3	49	50,0	52,0	34,0
Arbeitsgelegenheiten	-	-	-	x	-	x	x	x
Fremdförderung	5	4	1	25,0	1	25,0	*	*
Beschäftigungsphase Bürgerarbeit	-	-	-	x	-	x	x	x
Arbeitsbeschaffungsmaßnahmen	-	-	-	x	-	x	x	x
Förderung von Arbeitsverhältnissen	-	-	-	x	-	x	x	x
Beschäftigungszuschuss	-	-	-	x	-	x	x	x
Vorruhestandsähnliche Regelungen (§ 428 SGB III / § 65 Abs.4.SGB II / § 252 Abs. 8 SGB VI)	11	13	-2	-15,4	-10	-47,6	-48,0	-50,0
kurzfristige Arbeitsunfähigkeit	39	41	-2	-4,9	-2	-4,9	-18,0	22,0
= Unterbeschäftigung im engeren Sinne	2.248	1.932	316	16,4	543	31,8	45,9	46,3
+ Personen, die fern vom Arbeitslosenstatus sind, in Maßnahmen, die gesamtwirtschaftlich entlasten	140	150	-10	-6,7	-132	-48,5	-49,8	-47,4
Gründungszuschuss	21	31	-10	-32,3	-126	-85,7	-81,2	-78,7
Einstiegsgeld - Variante: Selbständigkeit	-	-	-	x	-	x	x	x
Altersteilzeit	119	119	-	-	-6	-4,8	-11,2	-10,1
= Unterbeschäftigung (ohne Kurzarbeit)	2.388	2.082	306	14,7	411	20,8	28,3	28,8
Unterbeschäftigungsquote	3,8	3,3	x	x	x	3,2	2,6	2,6
Anteil der Arbeitslosigkeit an der Unterbeschäftigung	84,2	80,6	x	x	x	77,0	68,9	68,6
Rechtskreis SGB II								
Arbeitslosigkeit	4.916	4.600	316	6,9	-377	-7,1	-8,5	-7,0
+ Personen, die im weiteren Sinne arbeitslos sind	806	1.083	-277	-25,6	178	28,3	x	x
Aktivierung und berufliche Eingliederung	806	1.083	-277	-25,6	178	28,3	79,0	52,8
Vorruhestandsähnliche Regelung (§ 53a SGB II) ³⁾	-	-	-	x	-	x	x	x
= Arbeitslosigkeit im weiteren Sinne	5.722	5.683	39	0,7	-199	-3,4	x	x
+ Personen, die nah am Arbeitslosenstatus sind	402	427	-25	-5,9	103	34,4	x	x
Berufliche Weiterbildung inkl. Förd. behinderter Menschen	169	180	-11	-6,1	87	106,1	106,9	41,2
Arbeitsgelegenheiten	161	174	-13	-7,5	12	8,1	-1,1	-10,8
Fremdförderung ³⁾	-	-	-	x	-	x	x	x
Beschäftigungsphase Bürgerarbeit	60	61	-1	-1,6	-8	-11,8	-17,6	-15,5
Arbeitsbeschaffungsmaßnahmen	-	-	-	x	-	x	x	x
Förderung von Arbeitsverhältnissen	12	12	-	-	12	x	x	x
Beschäftigungszuschuss	-	-	-	x	-	x	x	x
Vorruhestandsähnliche Regelungen (§ 428 SGB III / § 65 Abs.4.SGB II / § 252 Abs. 8 SGB VI) ³⁾	-	-	-	x	-	x	x	x
kurzfristige Arbeitsunfähigkeit ³⁾	-	-	-	x	-	x	x	x
= Unterbeschäftigung im engeren Sinne	6.124	6.110	14	0,2	-96	-1,5	x	x
+ Personen, die fern vom Arbeitslosenstatus sind, in Maßnahmen, die gesamtwirtschaftlich entlasten	-	-	-	x	-	x	x	x
Gründungszuschuss	-	-	-	x	-	x	x	x
Einstiegsgeld - Variante: Selbständigkeit	-	-	-	x	-	x	x	x
Altersteilzeit	-	-	-	x	-	x	x	x
= Unterbeschäftigung (ohne Kurzarbeit)	6.124	6.110	14	0,2	-96	-1,5	x	x
Unterbeschäftigungsquote	9,7	9,7	x	x	x	10,1	11,1	11,2
Anteil der Arbeitslosigkeit an der Unterbeschäftigung	80,3	75,3	x	x	x	85,1	x	x

1) Am aktuellen Rand vorläufige und hochgerechnete Werte. Aufgrund des Hochrechnungsverfahrens sind rundungsbedingte Abweichungen zu anderen Auswertungen möglich.

2) Bei Quoten und Anteilen werden die entsprechenden Vorjahreswerte ausgewiesen.

3) Daten der zugelassenen kommunalen Träger sind noch nicht enthalten; Jahresvergleiche aufgrund eines eingeschränkten Messkonzepts derzeit nicht sinnvoll.

Bestand an Arbeitslosen nach Rechtskreisen

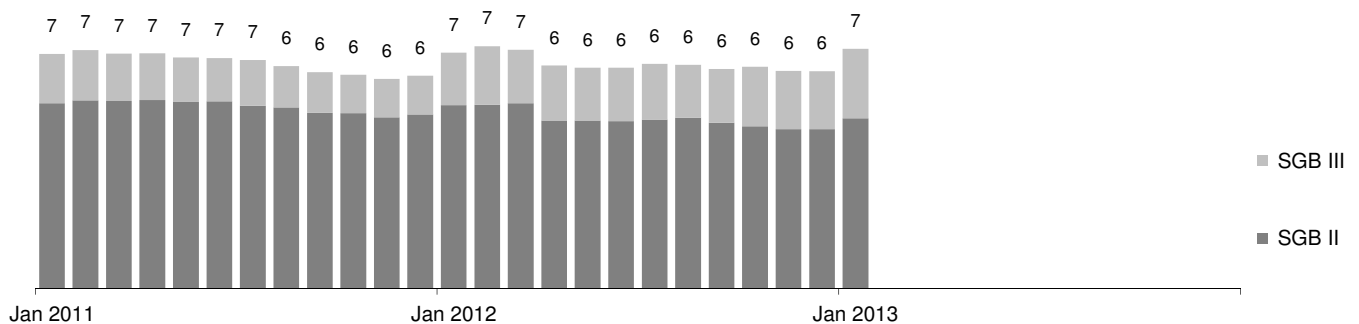
Offenbach am Main, Stadt (06413)

Januar 2013

Die Arbeitslosigkeit ist im Januar um 648 auf 6.926 gestiegen. Im Vergleich zum Vorjahresmonat gab es 110 Arbeitslose mehr. Die Arbeitslosenquote auf Basis aller zivilen Erwerbspersonen betrug im Januar 11,3%; vor einem Jahr hatte sie sich auf 11,2% belaufen.

Im Rechtskreis SGB III lag die Arbeitslosigkeit bei 2.010, das sind 332 mehr als im Vormonat und 487 mehr als im Vorjahr. Die anteilige SGB III-Arbeitslosenquote lag bei 3,3%. Im Rechtskreis SGB II gab es 4.916 Arbeitslose, das ist ein Plus von 316 gegenüber Dezember; im Vergleich zum Januar 2012 waren es 377 Arbeitslose weniger. Die anteilige SGB II-Arbeitslosenquote betrug 8,0%.

Entwicklung des Bestandes an Arbeitslosen nach Rechtskreisen (in Tausend)



Bestand an Arbeitslosen	Jan 2013	Veränderung gegenüber				Arbeitslosenquote ¹⁾		
		Vormonat		Vorjahresmonat		Jan 2013	Vormonat	Vorjahr
		absolut	in %	absolut	in %	in %		
		1	2	3	4	5	6	7
Insgesamt	6.926	648	10,3	110	1,6	11,3	10,3	11,2
Männer	3.658	400	12,3	107	3,0	11,0	9,8	10,8
Frauen	3.268	248	8,2	3	0,1	11,7	10,8	11,7
15 bis unter 25 Jahre	497	87	21,2	-15	-2,9	7,9	6,5	8,0
15 bis unter 20 Jahre	99	25	33,8	-15	-13,2	6,7	5,0	7,1
50 Jahre und älter	1.969	183	10,2	72	3,8	12,4	11,3	12,3
55 Jahre und älter	1.129	120	11,9	52	4,8	12,7	11,4	12,8
Deutsche	3.544	345	10,8	74	2,1	8,5	7,6	8,2
Ausländer	3.352	300	9,8	29	0,9	17,5	15,9	18,0
Rechtskreis SGB III	2.010	332	19,8	487	32,0	3,3	2,7	2,5
Männer	1.226	233	23,5	311	34,0	3,7	3,0	2,8
Frauen	784	99	14,5	176	28,9	2,8	2,4	2,2
15 bis unter 25 Jahre	238	43	22,1	38	19,0	3,8	3,1	3,1
15 bis unter 20 Jahre	29	3	11,5	8	38,1	2,0	1,8	1,3
50 Jahre und älter	655	122	22,9	197	43,0	4,1	3,4	3,0
55 Jahre und älter	419	79	23,2	122	41,1	4,7	3,8	3,5
Deutsche	1.196	211	21,4	282	30,9	2,9	2,4	2,2
Ausländer	814	122	17,6	208	34,3	4,2	3,6	3,3
Rechtskreis SGB II	4.916	316	6,9	-377	-7,1	8,0	7,5	8,7
Männer	2.432	167	7,4	-204	-7,7	7,3	6,8	8,0
Frauen	2.484	149	6,4	-173	-6,5	8,9	8,3	9,5
15 bis unter 25 Jahre	259	44	20,5	-53	-17,0	4,1	3,4	4,9
15 bis unter 20 Jahre	70	22	45,8	-23	-24,7	4,8	3,3	5,8
50 Jahre und älter	1.314	61	4,9	-125	-8,7	8,3	7,9	9,4
55 Jahre und älter	710	41	6,1	-70	-9,0	8,0	7,5	9,3
Deutsche	2.348	134	6,1	-208	-8,1	5,6	5,3	6,0
Ausländer	2.538	178	7,5	-179	-6,6	13,2	12,3	14,7

1) Bezogen auf alle zivilen Erwerbspersonen. Quoten für ältere Arbeitslose beziehen sich stets auf Personen bis unter 65 Jahre. Die Differenzierung nach Rechtskreisen basiert auf anteiligen Quoten der Arbeitslosen beider Rechtskreise, d.h. die Basis ist jeweils gleich und in der Summe ergibt sich die Arbeitslosenquote insgesamt; Abweichungen in der Summe sind rundungsbedingt.

[zurück zum Inhalt](#)

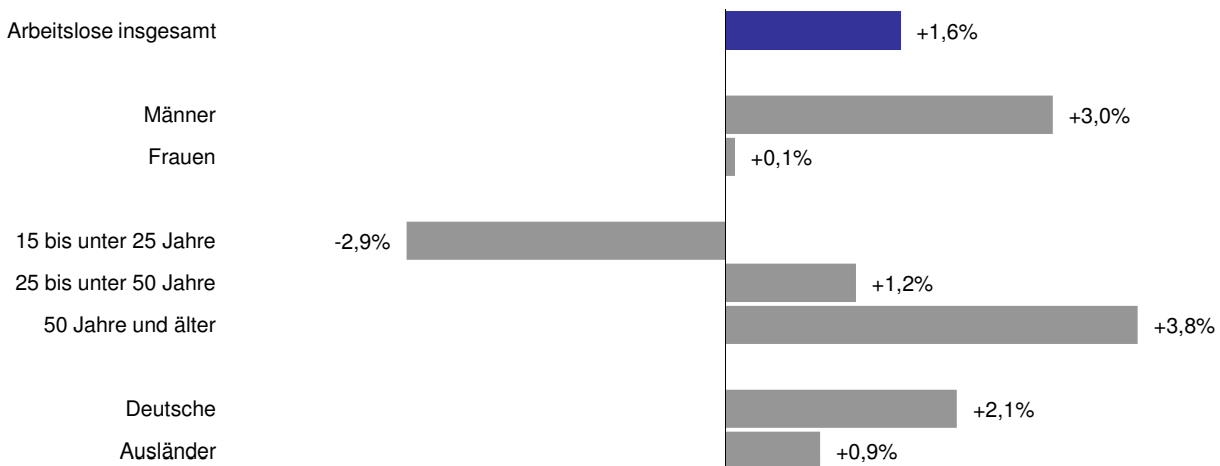
Bestand an Arbeitslosen nach Personengruppen

Offenbach am Main, Stadt (06413)

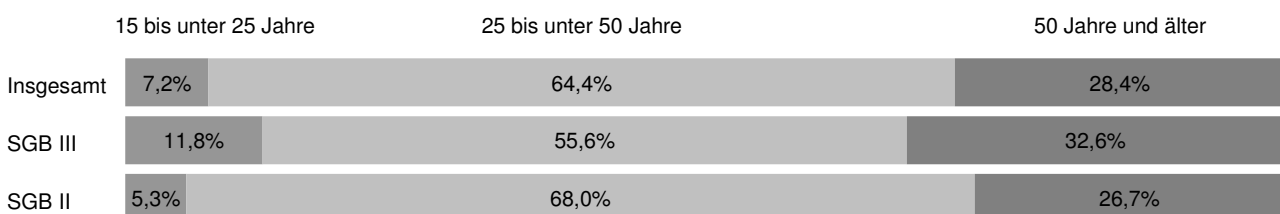
Januar 2013

Nach Personengruppen entwickelte sich die Arbeitslosigkeit unterschiedlich. Die Spanne der Veränderungen reicht im Januar von -3% bei 15- bis unter 25-Jährigen bis +4% bei 50-Jährigen und Älteren. Auch der Anteil der ausgewählten Personengruppen am Arbeitslosenbestand ist unterschiedlich groß. Bei der Interpretation der Daten ist zu berücksichtigen, dass Mehrfachzählungen möglich sind, da ein Arbeitsloser in der Regel mehreren der hier abgebildeten Personengruppen angehört. Somit kann die individuelle Situation von Arbeitslosen von der Entwicklung der jeweiligen Personengruppe abweichen.

Veränderung der Arbeitslosigkeit ausgewählter Personengruppen gegenüber dem Vorjahresmonat



Anteil ausgewählter Personengruppen an allen Arbeitslosen nach Rechtskreisen



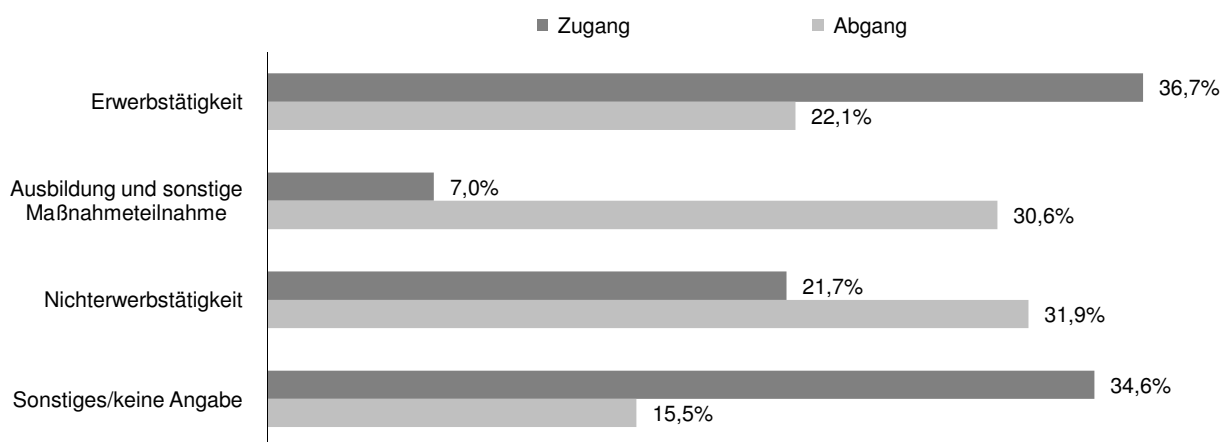
Zugang in und Abgang aus Arbeitslosigkeit

Offenbach am Main, Stadt (06413)

Januar 2013

Arbeitslosigkeit ist kein fester Block, vielmehr gibt es auf dem Arbeitsmarkt viel Bewegung. Im Januar meldeten sich 1.822 Personen (neu oder erneut) arbeitslos, das waren 136 mehr als vor einem Jahr. Gleichzeitig beendeten 1.158 Personen ihre Arbeitslosigkeit, 58 weniger als im Januar 2012.

Anteil ausgewählter Zu- und Abgangsstrukturen an allen Zugängen in und Abgängen aus Arbeitslosigkeit



Zugangs- und Abgangsstrukturen ¹⁾	Jan 2013	Veränderung gegenüber				seit Jahresbeginn	Veränderung gegenüber Vorjahreszeitraum	
		Vormonat		Vorjahresmonat			absolut	in %
		absolut	in %	absolut	in %			
1	2	3	4	5	6	7	8	
Zugang an Arbeitslosen insgesamt	1.822	310	20,5	136	8,1	1.822	136	8,1
Erwerbstätigkeit (ohne Ausbildung)	668	215	47,5	x	x	668	x	x
dar. Beschäftigung am 1. Arbeitsmarkt	644	210	48,4	x	x	644	x	x
Beschäftigung am 2. Arbeitsmarkt	*	*	*	x	x	*	x	x
Selbständigkeit	22	7	46,7	x	x	22	x	x
Ausbildung und sonstige Maßnahmeteilnahme	127	-16	-11,2	x	x	127	x	x
Nichterwerbstätigkeit	396	-36	-8,3	x	x	396	x	x
dar. Arbeitsunfähigkeit	332	-38	-10,3	x	x	332	x	x
fehlende Verfügbarkeit/Mitwirkung	49	5	11,4	x	x	49	x	x
Sonstiges/keine Angabe	631	147	30,4	x	x	631	x	x
Abgang an Arbeitslosen insgesamt	1.158	-346	-23,0	-58	-4,8	1.158	-58	-4,8
Erwerbstätigkeit (ohne Ausbildung)	256	-48	-15,8	x	x	256	x	x
dar. Beschäftigung am 1. Arbeitsmarkt	227	-50	-18,1	x	x	227	x	x
Beschäftigung am 2. Arbeitsmarkt	12	-1	-7,7	x	x	12	x	x
Selbständigkeit	17	4	30,8	x	x	17	x	x
Ausbildung und sonstige Maßnahmeteilnahme	354	-140	-28,3	x	x	354	x	x
Nichterwerbstätigkeit	369	-128	-25,8	x	x	369	x	x
dar. Arbeitsunfähigkeit	253	-102	-28,7	x	x	253	x	x
fehlende Verfügbarkeit/Mitwirkung	90	-25	-21,7	x	x	90	x	x
Sonstiges/keine Angabe	179	-30	-14,4	x	x	179	x	x

© Statistik der Bundesagentur für Arbeit

1) Zu- und Abgänge wurden im Berichtszeitraum teilweise geschätzt; Fallzahlen der einzelnen Strukturen wurden der Rubrik Sonstiges/keine Angabe zugewiesen.

[zurück zum Inhalt](#)

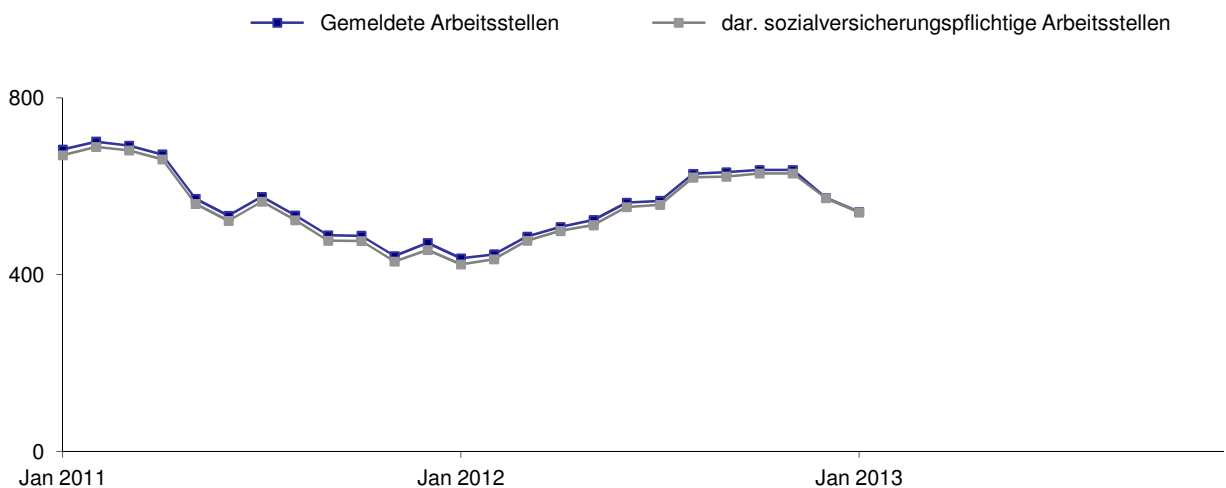
Gemeldete Arbeitsstellen

Offenbach am Main, Stadt (06413)

Januar 2013

Im Januar waren 542 Arbeitsstellen gemeldet, gegenüber Dezember ist das ein Rückgang von 32. Im Vergleich zum Vorjahresmonat gab es 105 Stellen mehr. Arbeitgeber meldeten im Januar 104 neue Arbeitsstellen, das waren 7 weniger als vor einem Jahr. Im Januar wurden 136 Arbeitsstellen abgemeldet, 31 weniger als im Vorjahr.

Entwicklung des Bestandes an gemeldeten Arbeitsstellen



Gemeldete Arbeitsstellen	Jan 2013	Veränderung gegenüber				seit Jahresbeginn ¹⁾	Veränderung gegenüber Vorjahreszeitraum	
		Vormonat		Vorjahresmonat			absolut	in %
		absolut	in %	absolut	in %			
1	2	3	4	5	6	7	8	
Zugang	104	-31	-23,0	-7	-6,3	104	-7	-6,3
dar. sofort zu besetzen	55	-5	-8,3	-7	-11,3	55	-7	-11,3
sozialversicherungspflichtig	104	-31	-23,0	-6	-5,5	104	-6	-5,5
dar. sofort zu besetzen	55	-5	-8,3	-6	-9,8	55	-6	-9,8
Bestand	542	-32	-5,6	105	24,0	542	105	24,0
dar. sofort zu besetzen	501	2	0,4	85	20,4	501	85	20,4
sozialversicherungspflichtig	541	-32	-5,6	118	27,9	541	118	27,9
dar. sofort zu besetzen	500	2	0,4	98	24,4	500	98	24,4
Abgang	136	-64	-32,0	-31	-18,6	136	-31	-18,6
dar. sozialversicherungspflichtige Stellen	136	-57	-29,5	-28	-17,1	136	-28	-17,1

1) Zu- und Abgang (Summe) und Bestand (Durchschnitt) jeweils von Januar bis zum aktuellen Berichtsmonat.

© Statistik der Bundesagentur für Arbeit

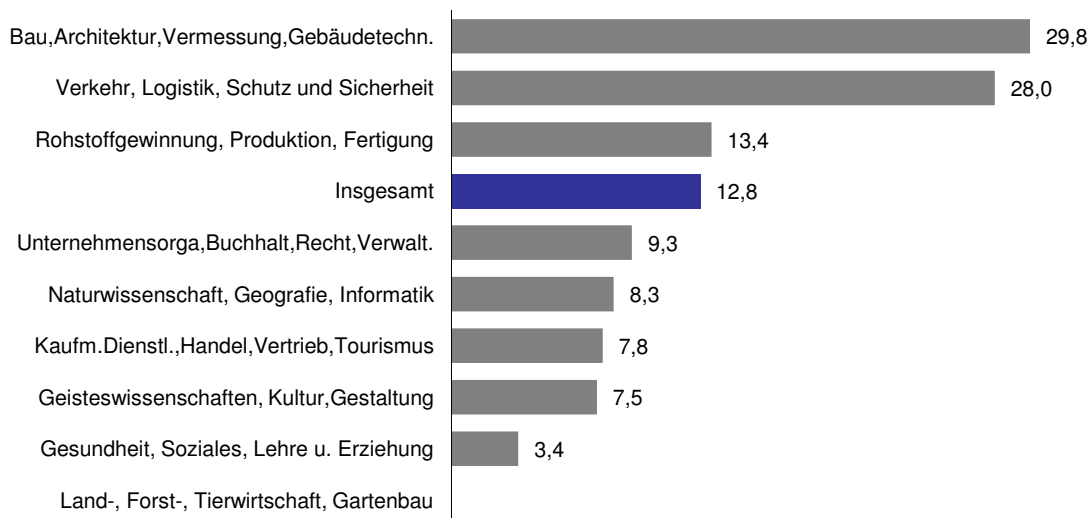
Bestand an Arbeitslosen und gemeldeten Arbeitsstellen nach Zielberufen

Offenbach am Main, Stadt (06413)

Januar 2013

Die berufsfachlichen Strukturen von Arbeitslosen und gemeldeten Arbeitsstellen und deren Veränderungen lassen Chancen und Grenzen für eine Arbeitsaufnahme erkennen. Dabei ist zu berücksichtigen, dass bei einem hohen Anteil an Beständen, für die keine Zuordnung eines Berufsbereichs möglich ist, die Aussagekraft für alle Berufe eingeschränkt ist. Im Januar 2013 stellt sich die Situation in der Region wie folgt dar:

Arbeitslose je gemeldeter Arbeitsstelle nach Berufsbereichen absteigend sortiert¹⁾



Bestand an Arbeitslosen und gemeldeten Arbeitsstellen nach Berufsbereichen ¹⁾	Jan 2013	Anteil an insgesamt	Veränderung gegenüber			
			Vormonat		Vorjahresmonat	
	Anzahl	in %	absolut	in %	absolut	in %
	1	2	3	4	5	6
Arbeitslose²⁾	6.926	100	648	10,3	110	1,6
dar. Land-, Forst-, Tierwirtschaft, Gartenbau	111	1,6	3	2,8	x	x
Rohstoffgewinnung, Produktion, Fertigung	1.083	15,6	110	11,3	x	x
Bau, Architektur, Vermessung, Gebäudetechn.	506	7,3	73	16,9	x	x
Naturwissenschaft, Geografie, Informatik	100	1,4	11	12,4	x	x
Verkehr, Logistik, Schutz und Sicherheit	2.125	30,7	150	7,6	x	x
Kaufm. Dienstl., Handel, Vertrieb, Tourismus	986	14,2	59	6,4	x	x
Unternehmensorga, Buchhalt, Recht, Verwalt.	575	8,3	48	9,1	x	x
Gesundheit, Soziales, Lehre u. Erziehung	507	7,3	32	6,7	x	x
Geisteswissenschaften, Kultur, Gestaltung	127	1,8	11	9,5	x	x
keine Angabe bzw. Zuordnung möglich	806	11,6	151	23,1	x	x
Gemeldete Arbeitsstellen	542	100	-32	-5,6	105	24,0
dar. Land-, Forst-, Tierwirtschaft, Gartenbau	*	*	*	*	*	*
Rohstoffgewinnung, Produktion, Fertigung	81	14,9	-13	-13,8	11	15,7
Bau, Architektur, Vermessung, Gebäudetechn.	17	3,1	-11	-39,3	5	41,7
Naturwissenschaft, Geografie, Informatik	12	2,2	-4	-25,0	-9	-42,9
Verkehr, Logistik, Schutz und Sicherheit	76	14,0	11	16,9	44	137,5
Kaufm. Dienstl., Handel, Vertrieb, Tourismus	127	23,4	8	6,7	21	19,8
Unternehmensorga, Buchhalt, Recht, Verwalt.	62	11,4	-17	-21,5	10	19,2
Gesundheit, Soziales, Lehre u. Erziehung	148	27,3	-3	-2,0	16	12,1
Geisteswissenschaften, Kultur, Gestaltung	17	3,1	-5	-22,7	6	54,5
keine Angabe bzw. Zuordnung möglich	*	*	*	*	*	*

1) Klassifizierung der Berufe 2010.

© Statistik der Bundesagentur für Arbeit

Ein hoher Anteil an Beständen, für die keine Zuordnung eines Berufsbereichs möglich ist, führt zu einer eingeschränkten Aussagekraft für alle Berufe.

2) Aufgrund fehlender Daten des zugelassenen kommunalen Trägers für den Januar 2012 werden keine Vorjahresveränderungen bei Berufen ausgewiesen.

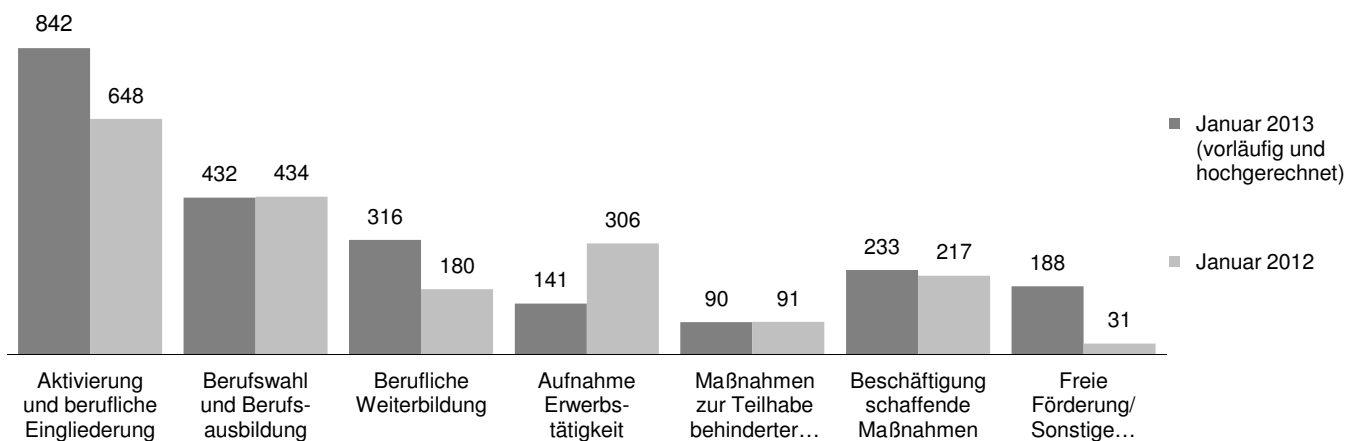
Arbeitsmarktpolitische Maßnahmen

Offenbach am Main, Stadt (06413)

Januar 2013

Mit dem Einsatz arbeitsmarktpolitischer Instrumente konnte für zahlreiche Personen Arbeitslosigkeit beendet oder verhindert werden. Die nachfolgenden Übersichten informieren über alle Kategorien von Maßnahmen, die derzeit am Arbeitsmarkt eingesetzt werden.

Bestand an Teilnehmern nach arbeitsmarktpolitischen Maßnahmenkategorien⁴⁾



Maßnahmekategorien der Arbeitsmarktpolitik ¹⁾⁴⁾	Jan 2013	Veränderung gegenüber				seit Jahresbeginn ²⁾	Veränderung gegenüber Vorjahreszeitraum	
		Vormonat		Vorjahresmonat			absolut	in %
		absolut	in %	absolut	in %			
		1	2	3	4		5	6
Zugang								
Aktivierung und berufliche Eingliederung	489	-144	-22,7	135	38,1	489	135	38,1
Berufswahl und Berufsausbildung ³⁾	5	-11	-68,8	-11	-68,8	5	-11	-68,8
Berufliche Weiterbildung	32	-65	-67,0	20	166,7	32	20	166,7
Aufnahme einer Erwerbstätigkeit	10	-7	-41,2	-2	-16,7	10	-2	-16,7
bes. Maßnahmen z. Teilhabe behinderter Menschen	*	-6	-85,7	-4	-80,0	*	-4	-80,0
Beschäftigung schaffende Maßnahmen	9	-5	-35,7	2	28,6	9	2	28,6
Freie Förderung / Sonstige Förderung	11	3	37,5	8	x	11	8	x
Bestand								
Aktivierung und berufliche Eingliederung	842	-285	-25,3	194	29,9	842	194	29,9
Berufswahl und Berufsausbildung ³⁾	432	2	0,5	-2	-0,5	432	-2	-0,5
Berufliche Weiterbildung	316	-15	-4,5	136	75,6	316	136	75,6
Aufnahme einer Erwerbstätigkeit	141	-22	-13,5	-165	-53,9	141	-165	-53,9
bes. Maßnahmen z. Teilhabe behinderter Menschen	90	-3	-3,2	-1	-1,1	90	-1	-1,1
Beschäftigung schaffende Maßnahmen	233	-14	-5,7	16	7,4	233	16	7,4
Freie Förderung / Sonstige Förderung	188	1	0,5	157	x	188	157	x
Abgang								
Aktivierung und berufliche Eingliederung	527	171	48,0	-129	-19,7	527	-129	-19,7
Berufswahl und Berufsausbildung ³⁾	4	-9	-69,2	-37	-90,2	4	-37	-90,2
Berufliche Weiterbildung	46	-6	-11,5	31	206,7	46	31	206,7
Aufnahme einer Erwerbstätigkeit	35	11	45,8	-6	-14,6	35	-6	-14,6
bes. Maßnahmen z. Teilhabe behinderter Menschen	9	1	12,5	-1	-10,0	9	-1	-10,0
Beschäftigung schaffende Maßnahmen	22	12	120,0	-30	-57,7	22	-30	-57,7
Freie Förderung / Sonstige Förderung	11	2	22,2	-20	-64,5	11	-20	-64,5

1) Die letzten drei Monate jeweils vorläufige und hochgerechnete Werte. Aufgrund des Hochrechnungsverfahrens sind rundungsbedingte Abweichungen zu anderen Veröffentlichungen möglich.

2) Zu- und Abgang (Summe) und Bestand (Durchschnitt) jeweils von Januar bis zum aktuellen Berichtsmonat.

3) Ohne Ergebnisse zu Teilnahmen an Berufsorientierungsmaßnahmen nach § 48 SGB III, da dazu ab April 2012 statistische Daten nicht mehr vorliegen.

4) Einschließlich derzeit nicht hochgerechneter XSozial-Daten der Jobcenter in kommunaler Trägerschaft.

Eckdaten zur Grundsicherung für Arbeitsuchende

06413000 Offenbach am Main, Stadt

Berichtsmonat: Oktober 2012 - Daten nach einer Wartezeit von 3 Monaten

Fehlende Werte bei einzelnen Kreisen können wegen unplausibler bzw. unvollständiger Datenlage auftreten.

Merkmale	Insgesamt	Männer	Frauen
	1	2	3
Bedarfsgemeinschaften	8.587		
davon			
mit 1 Person	4.105		
mit 2 Personen	1.599		
mit 3 Personen	1.170		
mit 4 Personen	950		
mit 5 und mehr Personen	763		
darunter			
mit 1 erwerbsfähigen Leistungsberechtigten	5.449		
mit 2 erwerbsfähigen Leistungsberechtigten	2.472		
mit 3 erwerbsfähigen Leistungsberechtigten	492		
mit 4 und mehr erwerbsfähigen Leistungsberechtigten	141		
davon			
mit 1 Kind unter 15 Jahren	1.572		
mit 2 Kindern unter 15 Jahren	1.120		
mit 3 Kindern unter 15 Jahren	480		
mit 4 und mehr Kindern unter 15 Jahren	185		
Personen pro Bedarfsgemeinschaft	2,2		
Personen in Bedarfsgemeinschaften insgesamt	18.789	9.083	9.706
darunter			
unter 25 Jahre	8.336		
15 Jahre und älter	12.740		
Erwerbsfähige Leistungsberechtigte insgesamt	12.462	5.834	6.628
davon			
unter 25 Jahre	2.095	973	1.122
25 bis unter 50 Jahre	7.458	3.350	4.108
50 bis unter 55 Jahre	1.170	598	572
55 Jahre und älter	1.739	913	826
darunter			
Deutsche	5.809	2.804	3.005
Ausländer	6.596	3.002	3.594
darunter			
Alleinerziehende	1.700	109	1.591
davon			
unter 25 Jahre	121	*	*
25 Jahre und älter	1.579	*	*
Nicht erwerbsfähige Leistungsberechtigte	6.327	3.249	3.078
davon			
unter 15 Jahre	6.049	3.105	2.944
über 15 Jahre	278	144	134
darunter			
Deutsche	4.234	2.159	2.075
Ausländer	2.047	1.066	981

© Statistik der Bundesagentur für Arbeit

*) Aus Datenschutzgründen und Gründen der statistischen Geheimhaltung werden Zahlenwerte von 1 oder 2 und Daten, aus denen rechnerisch auf einen solchen Zahlenwert geschlossen werden kann, anonymisiert.

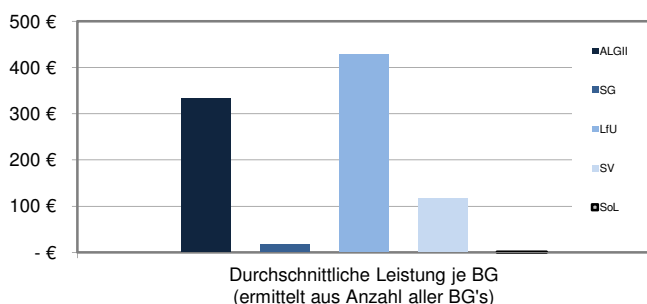
Zahlungsansprüche für Leistungen der Grundsicherung für Arbeitsuchende

06413000 Offenbach am Main, Stadt

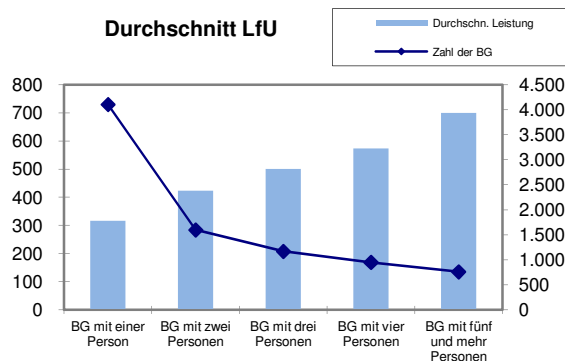
Berichtsmonat: Oktober 2012 - Daten nach einer Wartezeit von 3 Monaten

Fehlende Werte bei einzelnen Kreisen können wegen unplausibler bzw. unvollständiger Datenlage auftreten.

Durchschnittliche mtl. Leistungen



Durchschnitt LfU



Merkmale	Höhe der monatlichen Leistungen nach dem SGB II in Euro je Bedarfsgemeinschaft			
	Durchschnittliche Leistung je BG (ermittelt aus Anzahl aller BG's)	Durchschnittliche Leistung je BG - nur für Zeilen 02, 04, 06 (ermittelt aus Anzahl der BG's mit Anspruch auf diese Leistung)	Anzahl der BG bzw. in Zeile 02, 04, 06 Anzahl der BG mit Anspruch auf die Leistung	Leistung insgesamt in 1.000 Euro
	1	2	3	4
Arbeitslosengeld II (ohne Leistungen für Unterkunft und Heizung)				
nur Regelleistung	334,70 €	-	-	2.874
01				
02	316,35 €	359,33 €	7.560	2.717
Sozialgeld (ohne Leistungen für Unterkunft und Heizung)				
nur Regelleistung	17,39 €	-	-	149
03				
04	17,20 €	89,04 €	1.659	148
Leistungen für Unterkunft und Heizung (LfU)				
nur laufende Leistung	427,82 €	-	-	3.674
05				
06	424,21 €	443,20 €	8.219	3.643
LfU nach Größe der Bedarfsgemeinschaften 1)				
BG mit einer Person	316,76 €	-	4.105	1.300
08				
BG mit zwei Personen	423,62 €	-	1.599	677
09				
BG mit drei Personen	501,11 €	-	1.170	586
10				
BG mit vier Personen	573,49 €	-	950	545
11				
BG mit fünf und mehr Personen	699,76 €	-	763	534
12				
Sozialversicherungsbeiträge				
13	116,03 €	-	-	996
Sonstige Leistungen				
14	1,62 €	-	-	14
Leistungen je Bedarfsgemeinschaft insgesamt				
15	897,56 €	8.587	7.707	

1) ohne einmaligen Kosten für Wohnungsbeschaffung sowie die Übernahme von Mietschulden.

Statistik-Infoseite

Im **Internet** finden Sie weiterführende Informationen der Statistik der Bundesagentur für Arbeit unter:

<http://statistik.arbeitsagentur.de>

Statistische Daten erhalten Sie unter "Statistik nach Themen":

<http://statistik.arbeitsagentur.de/Navigation/Statistik/Statistik-nach-Themen/Statistik-nach-Themen-Nav.html>

Es werden folgende Themenbereiche angeboten:

[Arbeitsmarkt im Überblick](#)
[Arbeitslose, Unterbeschäftigung und Arbeitsstellen](#)
[Arbeitsmarktpolitische Maßnahmen](#)
[Ausbildungsstellenmarkt](#)
[Beschäftigung](#)
[Grundsicherung für Arbeitsuchende \(SGB II\)](#)
[Leistungen SGB III](#)
[Statistik nach Berufen](#)
[Statistik nach Wirtschaftszweigen](#)
[Zeitreihen](#)
[Eingliederungsbilanzen](#)
[Einnahmen und Ausgaben](#)

Daten bis 12/2004 finden Sie unter dem Menüpunkt "Archiv bis 2004"

Erläuterungen und Definitionen zu den verschiedenen Fachstatistiken finden Sie unter "Glossare":

<http://statistik.arbeitsagentur.de/Navigation/Statistik/Grundlagen/Glossare/Glossare-Nav.html>

Es werden folgende Themenbereiche angeboten:

[Arbeitsmarkt](#)
[Ausbildungsstellenmarkt](#)
[Beschäftigung](#)
[Förderstatistik/Eingliederungsbilanzen](#)
[Grundsicherung für Arbeitsuchende \(SGB II\)](#)
[Leistungen SGB III](#)

Hintergründe zur Statistik nach dem SGB II und III und zur Datenübermittlung nach § 51b SGB II finden Sie unter

<http://statistik.arbeitsagentur.de/Navigation/Statistik/Grundlagen/Grundlagen-Nav.html>

Informationen zu speziellen Problemstellungen der Fachstatistiken finden Sie unter "Methodenberichte":

<http://statistik.arbeitsagentur.de/Navigation/Statistik/Grundlagen/Methodenberichte/Methodenberichte-Nav.html>