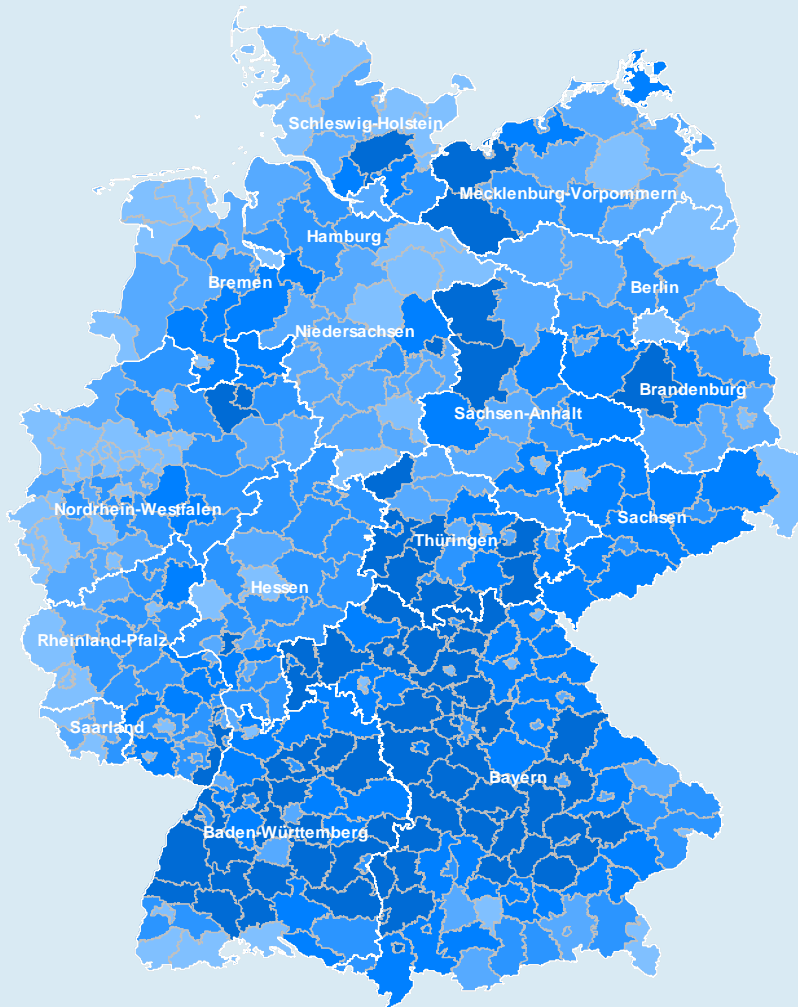


# Arbeitsmarkt in Zahlen



**Report für Kreise und kreisfreie Städte  
Offenbach am Main, Stadt (06413)  
Dezember 2012**



**Bundesagentur für Arbeit**  
Statistik

## Impressum

**Reihe:** Arbeitsmarkt in Zahlen - Arbeitsmarktstatistik  
**Titel:** Aktueller Report für Kreise und kreisfreie Städte  
**Region:** 06413 Offenbach am Main, Stadt  
**Berichtsmonat:** Dezember 2012  
**Erstellungsdatum** 03. Januar 2013  
**Periodizität:** monatlich  
**Nächster  
Veröffentlichungstermin:** 31. Januar 2013  
**Herausgeber:** Bundesagentur für Arbeit  
Statistik  
**Rückfragen an:** Datenzentrum der Statistik  
Regensburger Straße 104  
90478 Nürnberg  
**E-Mail:** [statistik-datenzentrum@arbeitsagentur.de](mailto:statistik-datenzentrum@arbeitsagentur.de)  
**Telefon:** 0911/179-3632  
**Fax:** 0911/179-908053

### Regionaler Statistiks-service

**Name:** Statistiks-service Südwest  
**E-Mail:** [statistik-service-suedwest@arbeitsagentur.de](mailto:statistik-service-suedwest@arbeitsagentur.de)  
**Hotline:** 069/6670-601  
**Fax:** 069/6670-910307

### Weiterführende statistische Informationen

**Internet:** <http://statistik.arbeitsagentur.de>  
Register: "Statistik nach Themen", Menüpunkt: Arbeitsmarkt im Überblick  
<http://statistik.arbeitsagentur.de/Navigation/Statistik/Statistik-nach-Themen/Arbeitsmarkt-im-Ueberblick/Arbeitsmarkt-im-Ueberblick-Nav.html>  
▶▶ zu den Daten

**Zitierhinweis:** Statistik der Bundesagentur für Arbeit  
Arbeitsmarkt in Zahlen, Kreisreport Dezember 2012

© Statistik der Bundesagentur für Arbeit

Der Inhalt unterliegt urheberrechtlichem Schutz.

Für nichtgewerbliche Zwecke sind Vervielfältigung und unentgeltliche Verbreitung, auch auszugsweise, mit genauer Quellenangabe gestattet.

Die Verbreitung, auch auszugsweise, über elektronische Systeme/Datenträger bedarf der vorherigen Zustimmung.

Alle übrigen Rechte vorbehalten.

## Hinweise

06413 Offenbach am Main, Stadt

Dezember 2012

# Einstellung des Produkts

## "Aktueller Report für Kreise und kreisfreie Städte"

Das vorliegende Produkt wird letztmalig im Berichtsmonat Januar 2013 veröffentlicht.

Es wird von dem verbesserten und komplett überarbeiteten Produkt

### **Arbeitsmarktreport nach Kreisen**

abgelöst.

Ab Berichtsmonat Dezember 2012 finden Sie das Nachfolgeprodukt im Internet unter

<http://statistik.arbeitsagentur.de/Navigation/Statistik/Statistik-nach-Themen/Arbeitsmarkt-im-Ueberblick/zu-den-Daten/zu-den-Daten-Nav.html>



## Die Arbeitslosenzahlen im Überblick

06413 Offenbach am Main, Stadt

Berichtsmonat: Dezember 2012

Von Arbeitslosigkeit waren in Offenbach am Main, Stadt im Berichtsmonat Dezember 2012 insgesamt 6278 Menschen betroffen, davon 1678 im Rechtskreis SGB III und 4600 im Rechtskreis SGB II. Die Arbeitslosenquote, berechnet auf der Basis aller zivilen Erwerbspersonen, belief sich im Berichtsmonat auf 10,3%.

Arbeitslose	Insgesamt	SGB III	SGB II
<b>Bestand</b>			
Insgesamt	6.278	1.678	4.600
Anteile nach Rechtskreisen in %	100	26,7	73,3
<b>Veränderungen:</b>			
<b>zum Vormonat</b>			
Absolut	- 8	- 9	+ 1
in %	-0,1	-0,5	+0,0
<b>zum Vorjahr</b>			
Absolut	+ 134	+ 560	- 426
in %	+2,2	+50,1	-8,5

Arbeitslosenquoten <sup>1)</sup> in Prozent	Insgesamt	SGB III	SGB II
bezogen auf			
alle zivile Erwerbspersonen	10,3	2,7	7,5
abhängige zivile Erwerbspersonen	11,6	3,1	8,5
<b>Vormonat</b>			
alle zivile Erwerbspersonen	10,3	2,8	7,5
abhängige zivile Erwerbspersonen	11,6	3,1	8,5
<b>Vorjahr</b>			
alle zivile Erwerbspersonen	10,1	1,8	8,3
abhängige zivile Erwerbspersonen	11,4	2,1	9,3

## Differenzierung der Arbeitslosigkeit nach Alter und Geschlecht

Arbeitslose	Insgesamt			SGB III			SGB II		
	Insgesamt	Männer	Frauen	Insgesamt	Männer	Frauen	Insgesamt	Männer	Frauen
<b>Bestand</b>									
15 bis unter 25 Jahren	410	225	185	195	130	65	215	95	120
25 bis unter 55 Jahren	4.859	2.473	2.386	1.143	650	493	3.716	1.823	1.893
55 Jahre und älter	1.009	560	449	340	213	127	669	347	322
Insgesamt	6.278	3.258	3.020	1.678	993	685	4.600	2.265	2.335
<b>Anteile in Prozent</b>									
15 bis unter 25 Jahren	6,5	6,9	6,1	11,6	13,1	9,5	4,7	4,2	5,1
25 bis unter 55 Jahren	77,4	75,9	79,0	68,1	65,5	72,0	80,8	80,5	81,1
55 Jahre und älter	16,1	17,2	14,9	20,3	21,5	18,5	14,5	15,3	13,8
Insgesamt	100	100	100	100	100	100	100	100	100
<b>Arbeitslosenquoten <sup>1)</sup> in Prozent</b>									
bezogen auf alle zivilen Erwerbspersonen									
15 bis unter 25 Jahren	6,5	7,0	6,0	3,1	4,1	2,1	3,4	3,0	3,9
55 bis unter 65 Jahren	11,4	11,6	11,1	3,8	4,4	3,1	7,5	7,2	7,9
Insgesamt	10,3	9,8	10,8	2,7	3,0	2,4	7,5	6,8	8,3

Datenstand: Dezember 2012/datenzentrum/am

© Statistik der Bundesagentur für Arbeit

<sup>1)</sup> Die Differenzierung nach Rechtskreisen basiert auf anteiligen Quoten der Arbeitslosen in den beiden Rechtskreisen, d.h. die Basis ist jeweils gleich und in der Summe ergibt sich die Arbeitslosenquote insgesamt. Abweichungen in der Summe sind rundungsbedingt.

\*) Informationen zur „Integrierten Arbeitslosenstatistik“ finden Sie im Internet im Methodenbericht <http://statistik.arbeitsagentur.de/Navigation/Statistik/Grundlagen/Methodenberichte/Methodenberichte-Nav.html>

## Eckwerte des Arbeitsmarktes

06413 Offenbach am Main, Stadt

Berichtsmonat: Dezember 2012

	2012				Veränderung gegenüber Vorjahresmonat (Arbeitslosenquoten: Vorjahreswerte)			
	Dezember	November	Oktober	September	Dezember		November	Oktober
	1	2	3	4	abs.	in %	in %	in %
<b>Arbeitslose Bestand</b>								
Insgesamt	6.278	6.286	6.409	6.344	134	2,2	3,8	3,8
darunter								
51,9% Männer	3.258	3.248	3.254	3.241	101	3,2	5,4	3,7
48,1% Frauen	3.020	3.038	3.155	3.103	33	1,1	2,2	3,9
63,8% ohne abgeschlossene Ausbildung	4.003	4.026	3.850	3.772	-536	-11,8	-10,0	-14,9
6,5% 15 bis unter 25 Jahre	410	435	440	579	-14	-3,3	-1,8	-3,1
1,3% dar.: über 6 Monate arbeitslos	79	91	94	112	-19	-19,4	-12,5	-23,6
1,2% dar.: 15 bis unter 20 Jahre	74	85	79	166	-30	-28,8	-30,9	-28,8
29,0% über 25 Jahre und langzeitarbeitslos	1.820	1.878	1.938	1.955	-467	-20,4	-15,7	-13,0
28,4% 50 Jahre und älter	1.786	1.784	1.786	1.756	34	1,9	4,8	5,0
16,1% dar.: 55 Jahre und älter	1.009	1.002	1.019	1.013	-2	-0,2	2,0	4,4
29,2% Langzeitarbeitslose	1.832	1.895	1.958	1.981	-490	-21,1	-16,4	-13,7
8,3% Schwerbehinderte	518	515	516	492	86	19,9	21,2	18,3
48,6% Ausländer	3.052	3.068	3.098	3.043	54	1,8	5,8	5,8
<b>Zugang</b>								
Insgesamt (Meldungen) im Monat	1.512	1.404	1.677	1.516	95	6,7	-14,9	22,5
seit Jahresbeginn	17.968	16.456	15.052	13.375	-748	-4,0	-4,9	-3,8
aus Erwerbstätigkeit	453	431	577	475	-23	-4,8	-10,8	29,1
aus Ausbildung und sonstiger Maßnahmeteilnahme	143	121	184	155	-182	-56,0	-72,7	-41,6
15 bis unter 25 Jahre	227	218	255	277	19	9,1	-20,4	28,1
55 Jahre und älter	155	136	161	140	1	0,6	-9,9	15,0
<b>Abgang</b>								
Insgesamt im Monat	1.504	1.526	1.607	1.635	176	13,3	-13,5	10,4
seit Jahresbeginn	17.909	16.405	14.879	13.272	-623	-3,4	-4,6	-3,6
in Erwerbstätigkeit	304	352	385	395	-35	-10,3	-17,0	0,8
in Ausbildung und sonstige Maßnahmeteilnahme	494	481	497	495	191	63,0	-3,6	28,4
15 bis unter 25 Jahre	243	222	385	254	23	10,5	-19,0	62,4
55 Jahre und älter	156	162	162	132	21	15,6	3,2	17,4
<b>Arbeitslosenquoten bezogen auf</b>								
- alle zivilen Erwerbspersonen	10,3	10,3	10,5	10,4	10,1	x	9,9	10,1
Männer	9,8	9,8	9,8	9,8	9,6	x	9,3	9,5
Frauen	10,8	10,8	11,3	11,1	10,7	x	10,7	10,9
15 bis unter 25 Jahre	6,5	6,9	7,0	9,2	6,6	x	6,9	7,1
dar.: 15 bis unter 20 Jahre	5,0	5,8	5,4	11,3	6,5	x	7,7	6,9
Ausländer	15,9	16,0	16,2	15,9	16,2	x	15,7	15,9
-abhängige zivile Erwerbspersonen	11,6	11,6	11,8	11,7	11,4	x	11,2	11,5
<b>Leistungsempfänger</b>								
Arbeitslosengeld <sup>1)</sup>	1.736	1.664	1.644	1.535	479	38,1	38,2	35,1
Erwerbsfähige Leistungsberechtigte <sup>2)</sup>	12.226	12.350	12.475	12.532	510	4,4	3,0	3,0
nicht erwerbsf. Leistungsberechtigte <sup>2)</sup>	6.184	6.263	6.303	6.349	-50	-0,8	-1,2	-1,4
Bedarfsgemeinschaften <sup>2)</sup>	8.430	8.501	8.580	8.624	223	2,7	1,4	1,6
<b>Gemeldete Arbeitsstellen</b>								
Zugang im Monat	135	248	202	202	-31	-18,7	77,1	27,8
dar.: sozialversicherungspflichtig	135	248	202	199	-27	-16,7	78,4	27,8
Zugang seit Jahresbeginn	2.303	2.168	1.920	1.718	-165	-6,7	-5,8	-11,2
dar.: sozialversicherungspflichtig	2.285	2.150	1.902	1.700	-167	-6,8	-6,1	-11,6
Bestand	574	637	637	632	102	21,6	44,1	30,5
dar.: sozialversicherungspflichtig	573	629	629	622	117	25,7	46,3	32,1
sofort zu besetzen	499	548	611	584	59	13,4	33,7	39,8
<b>Sozialversicherungspflichtig Beschäftigte (Arbeitsort) <sup>3)</sup></b>	2012	2011			Veränderung gegenüber Vorjahresmonat			
	März	Dezember	September	Juni	März 11	Dez 10	Sep 10	
Insgesamt	44.014	45.400	45.858	45.028	-1.104	-2,4	0,0	0,2
Männer	24.378	25.423	25.724	25.317	-893	-3,5	-0,2	-0,5
Frauen	19.636	19.977	20.134	19.711	-211	-1,1	0,3	1,0

Datenstand: Dezember 2012/dz-am

.. = kein Nachweis vorhanden

... = Angaben fallen später an

x = Nachweis ist nicht sinnvoll

1) Für die Berichtsmonate in Spalten 1 und 2 liegen mit Ausnahme der SGB II-Trägerdienststellen hochgerechnete Werte vor.

2) Für die Berichtsmonate der Spalten 1-3 liegen vorläufige, hochgerechnete Werte, den Berichtsmonat in Spalte 4 endgültige Daten vor.

3) Bis zum Ablauf von drei Kalenderjahren nach Auswertungsstichtag bzw. -zeitraum haben Ergebnisse aus der Beschäftigungsstatistik den Status "vorläufig".

© Statistik der Bundesagentur für Arbeit

**\*) Informationen zur „Integrierten Arbeitslosenstatistik“ finden Sie im Internet im Methodenbericht**

<http://statistik.arbeitsagentur.de/Navigation/Statistik/Grundlagen/Methodenberichte/Methodenberichte-Nav.html>

**Eckwerte des Arbeitsmarktes nach Rechtskreisen**

06413 Offenbach am Main, Stadt

Berichtsmonat: Dezember 2012

	Insgesamt	davon	
		SGB III	SGB II
<b>Arbeitslose Bestand</b>			
Insgesamt	6.278	1.678	4.600
darunter			
51,9% Männer	3.258	993	2.265
48,1% Frauen	3.020	685	2.335
63,8% ohne abgeschlossene Ausbildung	4.003	812	3.191
6,5% 15 bis unter 25 Jahre	410	195	215
1,3% dar.: über 6 Monate arbeitslos	79	17	62
1,2% dar.: 15 bis unter 20 Jahre	74	26	48
29,0% über 25 Jahre und langzeitarbeitslos	1.820	117	1.703
28,4% 50 Jahre und älter	1.786	533	1.253
16,1% dar.: 55 Jahre und älter	1.009	340	669
29,2% Langzeitarbeitslose	1.832	119	1.713
8,3% Schwerbehinderte	518	145	373
48,6% Ausländer	3.052	692	2.360
<b>Zugang</b>			
Insgesamt (Meldungen) im Monat	1.512	525	987
seit Jahresbeginn	17.968	6.591	11.377
aus Erwerbstätigkeit	453	337	116
aus Ausbildung und sonstiger Maßnahmeteilnahme	143	71	72
15 bis unter 25 Jahre	227	89	138
55 Jahre und älter	155	47	108
<b>Abgang</b>			
Insgesamt im Monat	1.504	493	1.011
seit Jahresbeginn	17.909	5.836	12.073
in Erwerbstätigkeit	304	169	135
in Ausbildung und sonstige Maßnahmeteilnahme	494	82	412
15 bis unter 25 Jahre	243	76	167
55 Jahre und älter	156	60	96
<b>Arbeitslosenquoten<sup>1)</sup> bezogen auf</b>			
- alle zivilen Erwerbspersonen	10,3	2,7	7,5
Männer	9,8	3,0	6,8
Frauen	10,8	2,4	8,3
15 bis unter 25 Jahre	6,5	3,1	3,4
dar.: 15 bis unter 20 Jahre	5,0	1,8	3,3
Ausländer	15,9	3,6	12,3
-abhängige zivile Erwerbspersonen	11,6	3,1	8,5
<b>Leistungsempfänger</b>			
Arbeitslosengeld <sup>2)</sup>	1.736	1.736	x
Erwerbsfähige Leistungsberechtigte <sup>2)</sup>	12.226	x	12.226
nicht erwerbsf. Leistungsberechtigte <sup>2)</sup>	6.184	x	6.184
Bedarfsgemeinschaften <sup>2)</sup>	8.430	x	8.430
<b>Gemeldete Arbeitsstellen</b>			
Zugang im Monat	135	x	x
dar.: sozialversicherungspflichtig	135	x	x
Zugang seit Jahresbeginn	2.303	x	x
dar.: sozialversicherungspflichtig	2.285	x	x
Bestand	574	x	x
dar.: sozialversicherungspflichtig	573	x	x
sofort zu besetzen	499	x	x

Datenstand: Dezember 2012/dz-am

. = kein Nachweis vorhanden

... = Angaben fallen später an

x = Nachweis ist nicht sinnvoll

1) Die Differenzierung nach Rechtskreisen basiert auf anteiligen Quoten der Arbeitslosen in den beiden Rechtskreisen, d.h. die Basis ist jeweils gleich und in der Summe ergibt sich die Arbeitslosenquote insgesamt. Abweichungen in der Summe sind rundungsbedingt.

2) vorläufige, hochgerechnete Werte

\*) Informationen zur „Integrierten Arbeitslosenstatistik“ finden Sie im Internet im Methodenbericht

<http://statistik.arbeitsagentur.de/Navigation/Statistik/Grundlagen/Methodenberichte/Methodenberichte-Nav.html>

© Statistik der Bundesagentur für Arbeit

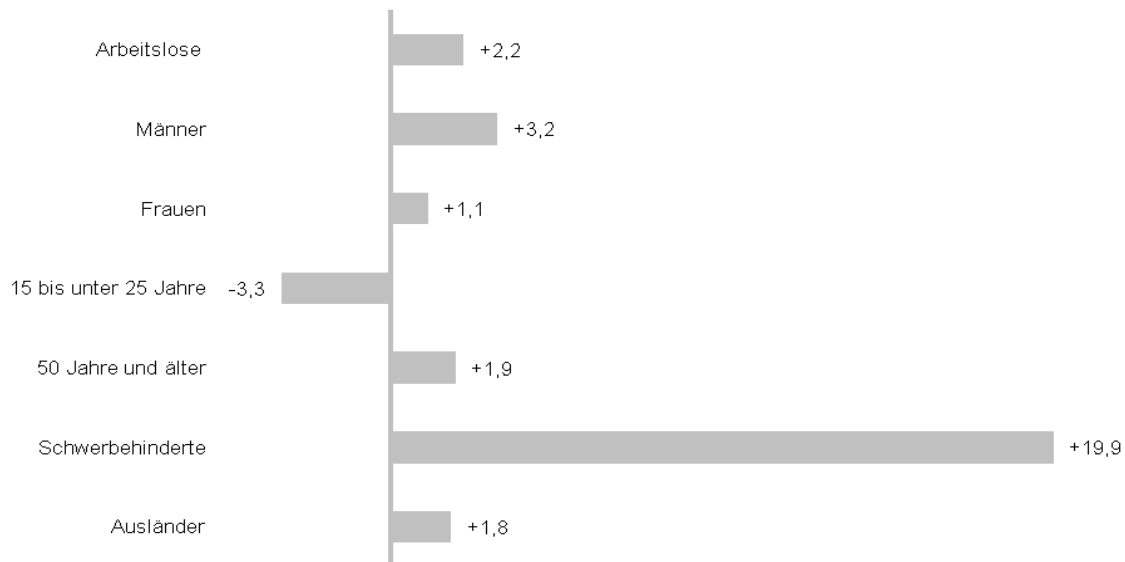
## Arbeitslosigkeit ausgewählter Personengruppen

06413 Offenbach am Main, Stadt

Berichtsmonat: Dezember 2012

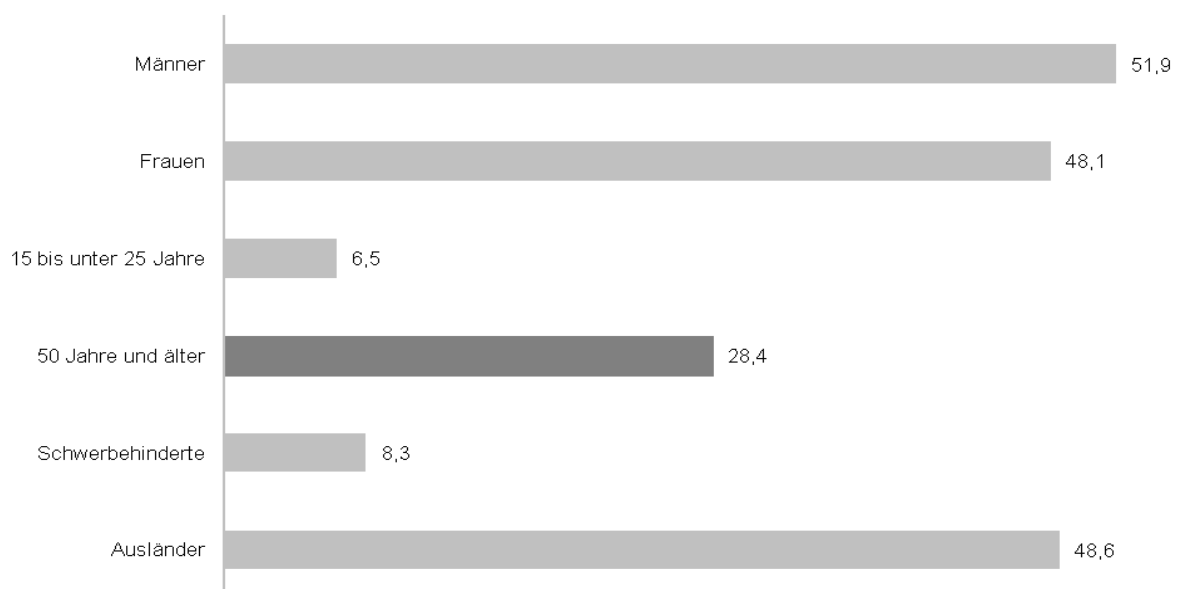
Nach Personengruppen entwickelte sich die Arbeitslosigkeit unterschiedlich:

Veränderung gegenüber Vorjahr in %



Das Gewicht der ausgewählten Personengruppen am Arbeitslosenbestand ist unterschiedlich groß. Von besonderem Interesse ist der Anteil der älteren Arbeitslosen ab 50 Jahren. Im Berichtsmonat Dezember 2012 waren 28,4% der Arbeitslosen 50 Jahre und älter.

Anteil an allen Arbeitslosen in %



## Die Arbeitslosenzahlen im Überblick

06413 Offenbach am Main, Stadt  
Berichtsmonat: Dezember 2012

Für die Betreuung von Arbeitslosen sind unterschiedliche Träger zuständig. Arbeitslose, die Arbeitslosengeld erhalten und nicht hilfebedürftig sind sowie Arbeitslose, die keinen Anspruch auf Arbeitslosengeld haben, werden dem Rechtskreis SGB III zugeordnet.

Zum Rechtskreis SGB II gehören die Arbeitslosen, die Leistungen aus der Grundsicherung für Arbeitsuchende beziehen.

### Die Arbeitslosen teilen sich auf die Rechtskreise folgendermaßen auf:

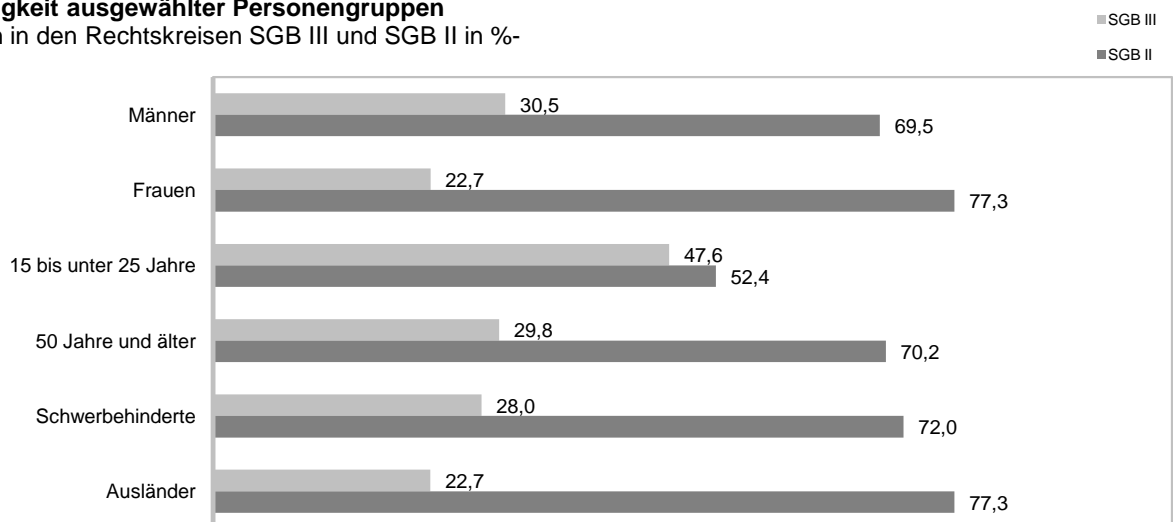
Merkmal	Insgesamt		davon (Spalte 1)			
			SGB III		SGB II	
	absolut	davon in %	absolut	Anteil in %	absolut	Anteil in %
	1	2	3	4	5	6
<b>Bestand</b>						
Insgesamt	6.278	100,0	1.678	26,7	4.600	73,3
darunter						
Männer	3.258	51,9	993	30,5	2.265	69,5
Frauen	3.020	48,1	685	22,7	2.335	77,3
ohne abgeschlossene Ausbildung	4.003	63,8	812	20,3	3.191	79,7
15 bis unter 25 Jahre	410	6,5	195	47,6	215	52,4
50 Jahre und älter	1.786	28,4	533	29,8	1.253	70,2
Langzeitarbeitslose	1.832	29,2	119	6,5	1.713	93,5
Schwerbehinderte	518	8,3	145	28,0	373	72,0
Ausländer	3.052	48,6	692	22,7	2.360	77,3

Arbeitslosenquote <sup>1)</sup>	Insgesamt	SGB III	SGB II
bezogen auf			
alle zivile Erwerbspersonen	10,3	2,7	7,5
abhängige zivile Erwerbspersonen	11,6	3,1	8,5

<sup>1)</sup> Die Differenzierung nach Rechtskreisen basiert auf anteiligen Quoten der Arbeitslosen in den beiden Rechtskreisen, d.h. die Basis ist jeweils gleich und in der Summe ergibt sich die Arbeitslosenquote insgesamt. Abweichungen in der Summe sind rundungsbedingt.

### Arbeitslosigkeit ausgewählter Personengruppen

- Strukturen in den Rechtskreisen SGB III und SGB II in %-



**Teilnehmer in ausgewählten arbeitsmarktpolitischen Instrumenten - nach der Kostenträgerschaft im Rechtskreis SGB III und SGB II**

Offenbach am Main, Stadt  
Dezember 2012

Instrumente der Arbeitsmarktpolitik in der Systematik ab 04/2012	Bestand						Zugang			
	Dezember 2012 (vorläufig und hochgerechnet)	November 2012 (vorläufig und hochgerechnet)	September 2012	Veränderung (Sp. 1) gg. Vorjahres- monat in %	Veränderung (Sp. 2) gg. Vorjahres- monat in %	Veränderung (Sp. 3) gg. Vorjahres- monat in %	Dezember 2012 (vorläufig und hochgerechnet)	Veränderung (Sp. 7) gg. Vorjahres- monat in %	seit Jahresbeginn	
	1	2	3	4	5	6	7	8	2012	Veränderung (Sp. 9) gg. Vorjahres- zeitraum in %
<b>Aktivierung und berufliche Eingliederung, darunter</b>	<b>1.115</b>	<b>1.083</b>	<b>905</b>	<b>75,0</b>	<b>52,3</b>	<b>17,7</b>	<b>554</b>	<b>18,1</b>	<b>7.330</b>	<b>-12,2</b>
Vermittlungsbudget <sup>1)</sup>	x	x	x	x	x	x	202	-25,5	2.505	-35,3
Maßnahmen zur Aktivierung und beruflichen Eingliederung dar. bei einem Arbeitgeber <sup>1)</sup>	1.115	1.083	905	75,6	52,8	17,7	352	79,6	4.818	8,6
Vermittlung in soz.-verspfl. Beschäftigung (eingelöste AVGS, bewilligt 1. Rate) <sup>1)</sup>	16	11	15	-5,9	-35,3	-28,6	27	-20,6	488	-18,8
Probeförderung behinderter Menschen <sup>1)</sup>	x	x	x	x	x	x	x	x	3	x
Arbeitshilfen für behinderte Menschen <sup>1)</sup>	-	-	-	-100,0	-100,0	x	-	-100,0	*	-50,0
eingelöste Vermittlungsgutscheine - bewilligt 1. Rate - (Restabwicklung) <sup>1)</sup>	x	x	x	x	x	x	-	-100,0	*	-100,0
<b>Berufswahl und Berufsausbildung <sup>7)</sup>, darunter</b>	<b>423</b>	<b>424</b>	<b>364</b>	<b>-11,9</b>	<b>-12,0</b>	<b>-17,1</b>	<b>8</b>	<b>-55,6</b>	<b>367</b>	<b>-27,9</b>
Berufseinstiegsbegleitung <sup>1) 5)</sup>	58	56	56	18,4	12,0	7,7	*	-50,0	61	19,6
Berufsvorbereitende Bildungsmaßnahmen	46	52	15	-45,2	-40,9	-80,3	*	0,0	97	-29,2
Einstiegsqualifizierung	19	18	10	-9,5	5,9	100,0	*	-75,0	33	-13,2
Ausbildungsbegleitende Hilfen <sup>1)</sup>	77	77	73	13,2	20,3	28,1	*	-100,0	58	-62,1
Außerbetriebliche Berufsausbildung <sup>1)</sup>	200	198	186	-14,9	-17,2	-16,6	3	50,0	106	-15,2
Zuschüsse z. Ausbildungsvergütung behinderter u. schwerbehinderter Menschen <sup>1)</sup>	16	16	16	128,6	100,0	100,0	*	x	12	140,0
Zuschuss für Schwerbehinderte im Anschluss an Aus- u. Weiterbildung <sup>1)</sup>	-	-	-	x	x	x	-	x	-	x
Ausbildungsbonus (Restabwicklung) <sup>1)</sup>	7	7	8	-56,3	-56,3	-55,6	-	x	-	x
<b>Berufliche Weiterbildung, darunter</b>	<b>325</b>	<b>285</b>	<b>262</b>	<b>76,6</b>	<b>41,1</b>	<b>39,4</b>	<b>92</b>	<b>.x</b>	<b>714</b>	<b>97,2</b>
Förderung der beruflichen Weiterbildung	313	270	250	84,1	43,6	45,3	92	.x	611	79,7
allgemeine Maßnahmen zur Weiterbildung Reha	3	3	*	-57,1	-57,1	-57,1	-	x	5	-16,7
Arbeitsentgeltzuschuss zur beruflichen Weiterbildung Beschäftigter	9	12	8	28,6	71,4	-11,1	-	x	10	100,0
ESF-Qualifizierung während Kurzarbeit <sup>1)</sup>	-	-	*	x	x	x	-	x	88	.x
<b>Aufnahme einer Erwerbstätigkeit, darunter</b>	<b>158</b>	<b>166</b>	<b>174</b>	<b>-56,5</b>	<b>-56,8</b>	<b>-55,3</b>	<b>13</b>	<b>-40,9</b>	<b>200</b>	<b>-54,2</b>
<b>Förderung abhängiger Beschäftigung</b>	<b>125</b>	<b>128</b>	<b>128</b>	<b>-36,9</b>	<b>-41,8</b>	<b>-42,1</b>	<b>10</b>	<b>100,0</b>	<b>182</b>	<b>-27,2</b>
Eingliederungszuschuss	90	92	86	-21,7	-29,2	-37,7	*	125,0	167	-7,2
Eingliederungszuschuss für besonders betroffene Schwerbehinderte	20	20	20	-9,1	-13,0	-13,0	*	x	15	0,0
Einstiegsgehalt bei abhängiger sv-pflichtiger Erwerbstätigkeit <sup>1)</sup>	-	-	-	x	-100,0	-100,0	-	x	-	-100,0
Beschäftigungszuschuss (Restabwicklung)	-	-	-	x	x	x	-	x	-	x
Entgeltversicherung für Ältere (Restabwicklung) <sup>1)</sup>	15	*	17	-66,7	-67,4	-63,0	-	-100,0	-	-100,0
Eingliederungsgutscheine (Restabwicklung)	-	-	5	-100,0	-94,7	-61,5	-	x	-	-100,0
<b>Förderung der Selbständigkeit</b>	<b>33</b>	<b>38</b>	<b>46</b>	<b>-80,0</b>	<b>-76,8</b>	<b>-72,6</b>	<b>3</b>	<b>-82,4</b>	<b>18</b>	<b>-90,4</b>
Einstiegsgehalt bei selbständiger Erwerbstätigkeit <sup>1)</sup>	-	-	-	x	x	x	-	x	-	x
Leistungen zur Eingliederung von Selbständigen <sup>1) 5)</sup>	*	*	3	x	x	x	-	-100,0	3	-70,0
Gründungszuschuss	*	*	43	-81,2	-78,0	-74,4	3	-81,3	15	-91,5
<b>besondere Maßnahmen zur Teilhabe behinderter Menschen <sup>6)</sup>, darunter</b>	<b>96</b>	<b>97</b>	<b>113</b>	<b>-2,0</b>	<b>-10,2</b>	<b>9,7</b>	<b>5</b>	<b>0,0</b>	<b>91</b>	<b>-3,2</b>
besondere Maßnahmen zur Weiterbildung	9	10	9	-10,0	-23,1	-30,8	-	x	10	42,9
Eignungsabklärung/Berufsfindung <sup>1)</sup>	*	*	*	200,0	x	0,0	-	-100,0	*	-63,2
besondere Maßnahmen zur Ausbildungsförderung	54	56	65	-6,9	-13,8	3,2	*	x	36	-7,7
Einzelfallförderung <sup>1)</sup>	3	3	4	-25,0	-25,0	33,3	-	x	12	-7,7
individuelle rehaspezifische Maßnahmen	26	25	32	23,8	13,6	60,0	*	0,0	25	108,3
unterstützte Beschäftigung <sup>1)</sup>	*	*	*	-75,0	-75,0	-33,3	-	x	*	-75,0
<b>Beschäftigung schaffende Maßnahmen, darunter</b>	<b>228</b>	<b>233</b>	<b>240</b>	<b>-8,8</b>	<b>-12,1</b>	<b>-8,7</b>	<b>7</b>	<b>-50,0</b>	<b>338</b>	<b>-40,4</b>
Arbeitsgelegenheiten	154	160	168	-12,5	-17,5	-13,8	4	-63,6	299	-37,6
Förderung von Arbeitsverhältnissen <sup>1)</sup>	12	11	11	x	x	x	*	x	14	x
Beschäftigungshilfe Büroarbeit <sup>1)</sup>	62	62	61	-16,2	-12,7	-10,3	*	-33,3	25	-71,6
Arbeitsbeschaffungsmaßnahmen (Restabwicklung) <sup>1)</sup>	-	-	-	x	x	x	-	x	-	x
<b>Freie Förderung / Sonstige Förderung, darunter</b>	<b>189</b>	<b>189</b>	<b>183</b>	<b>215,0</b>	<b>225,9</b>	<b>.x</b>	<b>9</b>	<b>0,0</b>	<b>313</b>	<b>123,6</b>
Freie Förderung SGB II <sup>1)</sup>	45	45	39	-25,0	-22,4	-23,5	9	0,0	169	20,7
darunter Einmalleistungen <sup>1)</sup>	x	x	x	x	x	x	-	-100,0	*	-91,7
Freie Förderung SGB III (Restabwicklung) <sup>1)</sup>	-	-	-	x	x	x	-	x	-	x
<b>Summe der Instrumente mit Einmalleistungen <sup>2)</sup></b>	<b>2.534</b>	<b>2.477</b>	<b>2.241</b>	<b>22,3</b>	<b>12,1</b>	<b>1,8</b>	<b>688</b>	<b>23,5</b>	<b>9.353</b>	<b>-10,5</b>
Einmalleistungen <sup>2)</sup>	x	x	x	x	x	x	202	-27,1	2.514	-36,0
<b>Summe der Instrumente ohne Einmalleistungen <sup>2)</sup></b>	<b>2.534</b>	<b>2.477</b>	<b>2.241</b>	<b>22,3</b>	<b>12,1</b>	<b>1,8</b>	<b>486</b>	<b>73,6</b>	<b>6.839</b>	<b>4,8</b>
nachrichtl. Kommunale Eingliederungsleistungen <sup>1) 3)</sup>	359	352	351	-6,0	-8,1	-1,7	22	10,0	639	-15,3

Erstellungsdatum: 21.12.12, Daten- und Gebietsstand: Dezember 2012, Datenzentrum-FST

© Statistik der Bundesagentur für Arbeit

<sup>1)</sup> Aus Datenschutzgründen und Gründen der statistischen Geheimhaltung werden Zahlenwerte von 1 oder 2 und Daten, aus denen rechnerisch auf einen solchen Zahlenwert geschlossen werden kann, anonymisiert.  
Am aktuellen Rand werden die Daten aufgrund von unterschiedlicher Untererfassung mit Erfahrungswerten hochgerechnet. Dies gilt jedoch noch nicht für Daten der ztT, was den Vorjahresvergleich einschränkt.  
Endg. statistische Ergebnisse zum Einsatz arbeitsmarktpol. Instrumente stehen erst nach einer Wartezeit von drei Monaten fest. Die reg. Zuordnung der Teilnehmer erfolgt nach dem Wohnortprinzip; der Deutschland-Wert umfasst auch die ausländischen Wohnorte.

1) Die Hochrechnung am aktuellen Rand ist derzeit aufgrund fehlender Erfahrungswerte oder technisch nicht realisierbar, darum ist der Vergleich mit Vorjahresergebnissen nur eingeschränkt möglich.  
2) Die Einmalleistungen umfassen: Vermittl.-gutscheine, Vermittl. in sv-pfl. Beschäftigung, Förd. aus dem Vermittl.-budget, Beschaffung von Sachgütern im Rahmen von Leistungen zur Eingl. von Selbständigen sowie Einmalleist. zur Freien Förderung SGB II.  
3) Es ist von einer Untererfassung auszugehen, so haben bundesweit für Januar - Juni 2012 (Datenstand September 2012) nur ca. 63 % der Träger Daten zum Einsatz der kommunalen Eingliederungsleistungen erfasst.  
4) Aus technischen Gründen werden nicht alle Teilnahmen erfasst. Es ist von einer Untererfassung der Teilnahmen auszugehen.  
5) Zum gesamten Umfang der Förderung der Teilhabe behinderter Menschen am Arbeitsleben sind Erläuterungen in den methodischen Hinweisen enthalten.  
6) Ohne Ergebnisse zu Teilnahmen an Berufsorientierungsmaßnahmen nach § 48 SGB III, da dazu ab April 2012 statistische Daten nicht mehr vorliegen.

**Teilnehmer in ausgewählten arbeitsmarktpolitischen Instrumenten - nach der Kostenträgerschaft im Rechtskreis SGB II**

Offenbach am Main, Stadt  
Dezember 2012

Instrumente der Arbeitsmarktpolitik in der Systematik ab 04/2012	Bestand						Zugang			
	Dezember 2012 (vorläufig und hochgerechnet)	November 2012 (vorläufig und hochgerechnet)	September 2012	Veränderung (Sp. 1) gg. Vorjahres- monat in %	Veränderung (Sp. 2) gg. Vorjahres- monat in %	Veränderung (Sp. 3) gg. Vorjahres- monat in %	Dezember 2012 (vorläufig und hochgerechnet)	Veränderung (Sp. 7) gg. Vorjahres- monat in %	seit Jahresbeginn	
	1	2	3	4	5	6	7	8	2012	Veränderung (Sp. 9) gg. Vorjahres- zeitraum in %
<b>Aktivierung und berufliche Eingliederung, darunter</b>	<b>1.066</b>	<b>1.048</b>	<b>864</b>	<b>76,2</b>	<b>55,0</b>	<b>16,9</b>	<b>474</b>	<b>18,2</b>	<b>6.176</b>	<b>-12,6</b>
Vermittlungsbudget <sup>1)</sup>	x	x	x	x	x	x	176	-29,3	2.000	-35,9
Maßnahmen zur Aktivierung und beruflichen Eingliederung dar. bei einem Arbeitgeber <sup>1)</sup>	1.066	1.048	864	76,2	55,0	16,9	298	96,1	4.176	6,3
Vermittlung in soz.-verspfl. Beschäftigung (eingelöste AVGS, bewilligt 1. Rate) <sup>1)</sup>	8	8	7	33,3	-33,3	-56,3	11	22,2	196	-34,7
Probeschäftigung behinderter Menschen <sup>1)</sup>	x	x	x	x	x	x	x	x	x	x
Arbeitshilfen für behinderte Menschen <sup>1)</sup>	-	-	-	x	x	x	-	x	-	x
eingelöste Vermittlungsgutscheine - bewilligt 1. Rate - (Restabwicklung) <sup>1)</sup>	x	x	x	x	x	x	-	x	-	-100,0
<b>Berufswahl und Berufsausbildung <sup>7)</sup>, darunter</b>	<b>170</b>	<b>169</b>	<b>159</b>	<b>-17,1</b>	<b>-18,8</b>	<b>-15,9</b>	<b>*</b>	<b>-60,0</b>	<b>91</b>	<b>-43,1</b>
Einstiegsqualifizierung	9	8	6	50,0	33,3	50,0	*	x	16	23,1
Ausbildungsbegleitende Hilfen <sup>1)</sup>	27	27	22	12,5	22,7	29,4	-	-100,0	18	-72,3
Außerbetriebliche Berufsausbildung <sup>1)</sup>	128	128	125	-26,9	-28,5	-25,1	*	0,0	51	-37,0
Zuschüsse z. Ausbildungsvergütung behinderter u. schwerbehinderter Menschen <sup>1)</sup>	6	6	6	x	x	x	-	x	6	x
Zuschuss für Schwerbehinderte im Anschluss an Aus- u. Weiterbildung <sup>1)</sup>	-	-	-	x	x	x	-	x	-	x
<b>Berufliche Weiterbildung, darunter</b>	<b>175</b>	<b>142</b>	<b>159</b>	<b>110,8</b>	<b>47,9</b>	<b>74,7</b>	<b>54</b>	<b>x</b>	<b>313</b>	<b>60,5</b>
Förderung der beruflichen Weiterbildung allgemeine Maßnahmen zur Weiterbildung Reha	175	142	*	113,4	49,5	75,6	54	x	*	61,7
Arbeitsentgeltzuschuss zur beruflichen Weiterbildung Beschäftigter	-	-	*	-100,0	-100,0	0,0	-	x	*	0,0
	-	-	-	x	x	x	-	x	-	-100,0
<b>Aufnahme einer Erwerbstätigkeit, darunter</b>	<b>65</b>	<b>68</b>	<b>67</b>	<b>-13,3</b>	<b>-20,9</b>	<b>-23,9</b>	<b>*</b>	<b>0,0</b>	<b>101</b>	<b>-11,4</b>
<b>Förderung abhängiger Beschäftigung</b>	<b>*</b>	<b>*</b>	<b>64</b>	<b>-16,0</b>	<b>-23,3</b>	<b>-27,3</b>	<b>*</b>	<b>50,0</b>	<b>98</b>	<b>-5,8</b>
Eingliederungszuschuss	58	61	58	-17,1	-22,8	-30,1	*	50,0	94	-1,1
Eingliederungszuschuss für besonders betroffene Schwerbehinderte	*	*	6	0,0	0,0	50,0	-	x	4	-33,3
Einstiegsgeld bei abhängiger sv-pflichtiger Erwerbstätigkeit <sup>1)</sup>	-	-	-	x	-100,0	-100,0	-	x	-	-100,0
Beschäftigungszuschuss (Restabwicklung)	-	-	-	x	x	x	-	x	-	x
<b>Förderung der Selbständigkeit</b>	<b>*</b>	<b>*</b>	<b>3</b>	<b>x</b>	<b>x</b>	<b>x</b>	<b>-</b>	<b>-100,0</b>	<b>3</b>	<b>-70,0</b>
Einstiegsgeld bei selbständiger Erwerbstätigkeit <sup>1)</sup>	-	-	-	x	x	x	-	x	-	x
Leistungen zur Eingliederung von Selbständigen <sup>1) 5)</sup>	*	*	3	x	x	x	-	-100,0	3	-70,0
<b>besondere Maßnahmen zur Teilhabe behinderter Menschen <sup>6)</sup> darunter</b>	<b>*</b>	<b>*</b>	<b>*</b>	<b>-50,0</b>	<b>-66,7</b>	<b>-83,3</b>	<b>-</b>	<b>x</b>	<b>5</b>	<b>66,7</b>
besondere Maßnahmen zur Weiterbildung	*	*	*	-50,0	-66,7	-83,3	-	x	5	66,7
<b>Beschäftigung schaffende Maßnahmen, darunter</b>	<b>228</b>	<b>233</b>	<b>240</b>	<b>-8,8</b>	<b>-12,1</b>	<b>-8,7</b>	<b>7</b>	<b>-50,0</b>	<b>338</b>	<b>-40,4</b>
Arbeitsgelegenheiten	154	160	168	-12,5	-17,5	-13,8	4	-63,6	299	-37,6
Förderung von Arbeitsverhältnissen <sup>1)</sup>	12	11	11	x	x	x	*	x	14	x
Beschäftigungsphase Bürgerarbeit <sup>1)</sup>	62	62	61	-16,2	-12,7	-10,3	*	-33,3	25	-71,6
<b>Freie Förderung / Sonstige Förderung, darunter</b>	<b>*</b>	<b>*</b>	<b>*</b>	<b>-25,0</b>	<b>-22,4</b>	<b>-23,5</b>	<b>9</b>	<b>0,0</b>	<b>169</b>	<b>20,7</b>
Freie Förderung SGB II <sup>1)</sup>	*	*	*	-25,0	-22,4	-23,5	9	0,0	169	20,7
darunter Einmalleistungen <sup>1)</sup>	x	x	x	x	x	x	-	-100,0	*	-91,7
<b>Summe der Instrumente mit Einmalleistungen <sup>2)</sup></b>	<b>1.751</b>	<b>1.707</b>	<b>1.529</b>	<b>36,6</b>	<b>22,4</b>	<b>7,1</b>	<b>549</b>	<b>24,2</b>	<b>7.193</b>	<b>-12,7</b>
Einmalleistungen <sup>2)</sup>	x	x	x	x	x	x	176	-30,7	2.001	-36,6
<b>Summe der Instrumente ohne Einmalleistungen <sup>2)</sup></b>	<b>1.751</b>	<b>1.707</b>	<b>1.529</b>	<b>36,6</b>	<b>22,4</b>	<b>7,1</b>	<b>373</b>	<b>98,4</b>	<b>5.192</b>	<b>2,1</b>
nachrichtl. Kommunale Eingliederungsleistungen <sup>1) 3)</sup>	359	352	351	-6,0	-8,1	-1,7	22	10,0	639	-15,3

Erstellungsdatum: 21.12.12, Daten- und Gebietsstand: Dezember 2012, Datenzentrum-FST

© Statistik der Bundesagentur für Arbeit

\*) Aus Datenschutzgründen und Gründen der statistischen Geheimhaltung werden Zahlenwerte von 1 oder 2 und Daten, aus denen rechnerisch auf einen solchen Zahlenwert geschlossen werden kann, anonymisiert.

Am aktuellen Rand werden die Daten aufgrund von unterschiedlicher Untererfassung mit Erfahrungswerten hochgerechnet. Dies gilt jedoch noch nicht für Daten der zkt, was den Vorjahresvergleich einschränkt.

Endg. statistische Ergebnisse zum Einsatz arbeitsmarktpol. Instrumente stehen erst nach einer Wartezeit von drei Monaten fest. Die reg. Zuordnung der Teilnehmer erfolgt nach dem Wohnortprinzip; der Deutschland-Wert umfasst auch die ausländischen Wohnorte.

1) Die Hochrechnung am aktuellen Rand ist derzeit aufgrund fehlender Erfahrungswerte oder technisch nicht realisierbar, darum ist der Vergleich mit Vorjahresergebnissen nur eingeschränkt möglich.

2) Die Einmalleistungen umfassen: Vermittl.-gutschein, Vermittl. in sv-pfl. Beschäftigung, Förd. aus dem Vermittl.-budget, Beschaffung von Sachgütern im Rahmen von Leistungen zum Eingl. von Selbständigen sowie Einmalleist. zur Freien Förderung SGB II.

3) Es ist von einer Untererfassung auszugehen, so haben bundesweit für Januar - Juni 2012 (Datenstand September 2012) nur ca. 63 % der Träger Daten zum Einsatz der kommunalen Eingliederungsleistungen erfasst.

5) Aus technischen Gründen werden nicht alle Teilnahmen erfasst. Es ist von einer Untererfassung der Teilnahmen auszugehen.

6) Zum gesamten Umfang der Förderung der Teilhabe behinderter Menschen am Arbeitsleben sind Erläuterungen in den methodischen Hinweisen enthalten.

7) Ohne Ergebnisse zu Teilnahmen an Berufsorientierungsmaßnahmen nach § 48 SGB III, da dazu ab April 2012 statistische Daten nicht mehr vorliegen.

**Teilnehmer in ausgewählten arbeitsmarktpolitischen Instrumenten - nach der Kostenträgerschaft im Rechtskreis SGB III**

Offenbach am Main, Stadt  
Dezember 2012

Instrumente der Arbeitsmarktpolitik in der Systematik ab 04/2012	Bestand						Zugang			
	Dezember 2012 (vorläufig und hochgerechnet)	November 2012 (vorläufig und hochgerechnet)	September 2012	Veränderung (Sp. 1) gg. Vorjahres- monat in %	Veränderung (Sp. 2) gg. Vorjahres- monat in %	Veränderung (Sp. 3) gg. Vorjahres- monat in %	Dezember 2012 (vorläufig und hochgerechnet)	Veränderung (Sp. 7) gg. Vorjahres- monat in %	seit Jahresbeginn	
									2012	Veränderung (Sp. 9) gg. Vorjahres- zeitraum in %
	1	2	3	4	5	6	7	8	9	10
<b>Aktivierung und berufliche Eingliederung, darunter</b>	<b>49</b>	<b>35</b>	<b>41</b>	<b>53,1</b>	<b>0,0</b>	<b>36,7</b>	<b>80</b>	<b>17,6</b>	<b>1.154</b>	<b>-10,1</b>
Vermittlungsbudget <sup>1)</sup>	x	x	x	x	x	x	26	18,2	505	-32,6
Maßnahmen zur Aktivierung und beruflichen Eingliederung	49	35	41	63,3	6,1	36,7	54	22,7	642	26,6
dar. bei einem Arbeitgeber <sup>1)</sup>	8	3	8	-27,3	-40,0	60,0	16	-36,0	292	-3,0
Vermittlung in soz.-verspfl. Beschäftigung (eingelöste AVGS, bewilligt 1. Rate) <sup>1)</sup>	x	x	x	x	x	x	-	x	3	x
Probebeschäftigung behinderter Menschen <sup>1)</sup>	-	-	-	-100,0	-100,0	x	-	-100,0	*	-50,0
Arbeitshilfen für behinderte Menschen <sup>1)</sup>	-	-	-	x	x	x	-	x	-	-100,0
eingelöste Vermittlungsgutscheine - bewilligt 1. Rate - (Restabwicklung) <sup>1)</sup>	x	x	x	x	x	x	-	-100,0	*	-77,3
<b>Berufswahl und Berufsausbildung <sup>7)</sup>, darunter</b>	<b>253</b>	<b>255</b>	<b>205</b>	<b>-8,0</b>	<b>-6,9</b>	<b>-18,0</b>	<b>6</b>	<b>-53,8</b>	<b>276</b>	<b>-20,9</b>
Berufseinstiegsbegleitung <sup>1)5)</sup>	58	56	56	18,4	12,0	7,7	*	-50,0	61	19,6
Berufsvorbereitende Bildungsmaßnahmen	46	52	15	-45,2	-40,9	-29,2	*5	0,0	97	-29,2
Einstiegsqualifizierung	10	10	4	-33,3	-9,1	.x	-	-100,0	17	-32,0
Ausbildungsbegleitende Hilfen <sup>1)</sup>	50	50	51	13,6	19,0	27,5	-	-100,0	40	-54,5
Außerbetriebliche Berufsausbildung <sup>1)</sup>	72	70	61	20,0	16,7	8,9	*	100,0	55	25,0
Zuschüsse z. Ausbildungsvergütung behinderter u. schwerbehinderter Menschen <sup>1)</sup>	10	10	10	42,9	42,9	42,9	*	x	6	50,0
Zuschuss für Schwerbehinderte im Anschluss an Aus- u. Weiterbildung <sup>1)</sup>	-	-	-	x	x	x	-	x	-	x
Ausbildungsbonus (Restabwicklung) <sup>1)</sup>	7	7	8	-56,3	-56,3	-56,6	-	x	-	x
<b>Berufliche Weiterbildung, darunter</b>	<b>150</b>	<b>143</b>	<b>103</b>	<b>48,5</b>	<b>34,9</b>	<b>6,2</b>	<b>38</b>	<b>.x</b>	<b>401</b>	<b>140,1</b>
Förderung der beruflichen Weiterbildung	138	128	92	56,8	37,6	12,2	38	.x	299	103,4
allgemeine Maßnahmen zur Weiterbildung Reha	3	3	*	-50,0	-50,0	-66,7	-	x	4	-20,0
Arbeitsentgeltzuschuss zur beruflichen Weiterbildung Beschäftigter	9	12	8	28,6	71,4	-11,1	-	x	10	150,0
ESF-Qualifizierung während Kurzarbeit <sup>1)</sup>	-	-	*	x	x	x	-	x	88	.x
<b>Aufnahme einer Erwerbstätigkeit, darunter</b>	<b>93</b>	<b>98</b>	<b>107</b>	<b>-67,7</b>	<b>-67,1</b>	<b>-64,5</b>	<b>10</b>	<b>-47,4</b>	<b>99</b>	<b>-69,3</b>
<b>Förderung abhängiger Beschäftigung</b>	<b>62</b>	<b>62</b>	<b>64</b>	<b>-49,6</b>	<b>-53,7</b>	<b>-51,9</b>	<b>7</b>	<b>133,3</b>	<b>84</b>	<b>-42,5</b>
Eingliederungszuschuss	32	31	28	-28,9	-39,2	-49,1	*	200,0	73	-14,1
Eingliederungszuschuss für besonders betroffene Schwerbehinderte	15	*	14	-11,8	-16,7	-26,3	*	x	11	22,2
Entgeltssicherung für Ältere (Restabwicklung) <sup>1)</sup>	15	15	17	-66,7	-67,4	-63,0	-	-100,0	-	-100,0
Eingliederungsgutschein (Restabwicklung)	-	*	5	-100,0	-94,7	-61,5	-	x	-	-100,0
<b>Förderung der Selbständigkeit</b>	<b>31</b>	<b>36</b>	<b>43</b>	<b>-81,2</b>	<b>-78,0</b>	<b>-74,4</b>	<b>3</b>	<b>-81,3</b>	<b>15</b>	<b>-91,5</b>
Gründungszuschuss	31	36	43	-81,2	-78,0	-74,4	3	-81,3	15	-91,5
<b>besondere Maßnahmen zur Teilhabe behinderter Menschen <sup>6)</sup> darunter</b>	<b>94</b>	<b>95</b>	<b>112</b>	<b>0,0</b>	<b>-6,9</b>	<b>15,5</b>	<b>5</b>	<b>0,0</b>	<b>86</b>	<b>-5,5</b>
besondere Maßnahmen zur Weiterbildung	7	8	8	16,7	14,3	14,3	-	x	*	25,0
Eignungsabklärung/Berufsfindung <sup>1)</sup>	*	*	*	200,0	x	0,0	-	-100,0	7	-63,2
besondere Maßnahmen zur Ausbildungsförderung	54	56	65	-6,9	-13,8	3,2	*	x	36	-7,7
Einzelfallförderung <sup>1)</sup>	3	3	4	-25,0	-25,0	33,3	-	x	12	-7,7
individuelle rehaspezifische Maßnahmen	26	25	32	23,8	13,6	60,0	*	0,0	25	108,3
unterstützte Beschäftigung <sup>1)</sup>	*	*	*	-75,0	-75,0	-33,3	-	x	*	-75,0
<b>Beschäftigung schaffende Maßnahmen, darunter</b>	<b>-</b>	<b>-</b>	<b>-</b>	<b>x</b>	<b>x</b>	<b>x</b>	<b>-</b>	<b>x</b>	<b>-</b>	<b>x</b>
Arbeitsbeschaffungsmaßnahmen (Restabwicklung) <sup>1)</sup>	-	-	-	x	x	x	-	x	-	x
<b>Freie Förderung / Sonstige Förderung, darunter</b>	<b>144</b>	<b>144</b>	<b>144</b>	<b>x</b>	<b>x</b>	<b>x</b>	<b>-</b>	<b>x</b>	<b>144</b>	<b>x</b>
Freie Förderung SGB III (Restabwicklung) <sup>1)</sup>	-	-	-	x	x	x	-	x	-	x
<b>Summe der Instrumente mit Einmalleistungen <sup>2)</sup></b>	<b>783</b>	<b>770</b>	<b>712</b>	<b>-0,9</b>	<b>-5,5</b>	<b>-8,1</b>	<b>139</b>	<b>20,9</b>	<b>2.160</b>	<b>-2,4</b>
Einmalleistungen <sup>2)</sup>	x	x	x	x	x	x	26	13,0	513	-33,5
<b>Summe der Instrumente ohne Einmalleistungen <sup>2)</sup></b>	<b>783</b>	<b>770</b>	<b>712</b>	<b>-0,9</b>	<b>-5,5</b>	<b>-8,1</b>	<b>113</b>	<b>22,8</b>	<b>1.647</b>	<b>14,2</b>

Erstellungsdatum: 21.12.12, Daten- und Gebietsstand: Dezember 2012, Datenzentrum-FST

© Statistik der Bundesagentur für Arbeit

<sup>\*)</sup> Aus Datenschutzgründen und Gründen der statistischen Geheimhaltung werden Zahlenwerte von 1 oder 2 und Daten, aus denen rechnerisch auf einen solchen Zahlenwert geschlossen werden kann, anonymisiert.

Am aktuellen Rand werden die Daten aufgrund von unterschiedlicher Untererfassung mit Erfahrungswerten hochgerechnet.

Endg. statistische Ergebnisse zum Einsatz arbeitsmarktpol. Instrumente stehen erst nach einer Wartezeit von drei Monaten fest. Die reg. Zuordnung der Teilnehmer erfolgt nach dem Wohnortprinzip; der Deutschland-Wert umfasst auch die ausländischen Wohnorte.

1) Die Hochrechnung am aktuellen Rand ist derzeit aufgrund fehlender Erfahrungswerte oder technisch nicht realisierbar, darum ist der Vergleich mit Vorjahresergebnissen nur eingeschränkt möglich.

2) Die Einmalleistungen umfassen: Vermittlungsgutscheine und Förderungen aus dem Vermittlungsbudget

5) Aus technischen Gründen werden nicht alle Teilnahmen erfasst. Es ist von einer Untererfassung der Teilnahmen auszugehen.

6) Zum gesamten Umfang der Förderung der Teilhabe behinderter Menschen am Arbeitsleben sind Erläuterungen in den methodischen Hinweisen enthalten.

7) Ohne Ergebnisse zu Teilnahmen an Berufsorientierungsmaßnahmen nach § 48 SGB III, da dazu ab April 2012 statistische Daten nicht mehr vorliegen.

## Unterbeschäftigung

06413 Offenbach am Main, Stadt

Dezember 2012

Datenrevisionen können zu Abweichungen gegenüber Auswertungen mit früherem Erstellungsdatum führen.

Methodische Hinweise zur Unterbeschäftigung finden Sie im Internet unter:

[http://statistik.arbeitsagentur.de/nn\\_280842/Statischer-Content/Grundlagen/Methodische-Hinweise/AST-MethHinweise/Arbeitslosigkeit-und-Unterbeschaeftigung.html](http://statistik.arbeitsagentur.de/nn_280842/Statischer-Content/Grundlagen/Methodische-Hinweise/AST-MethHinweise/Arbeitslosigkeit-und-Unterbeschaeftigung.html)

### Komponenten der Unterbeschäftigung

	Bestand				Veränderung gegenüber Vorjahresmonat			
	vorläufig			endgültig	Dezember		September	
	Dezember 2012	November 2012	Oktober 2012	September 2012	absolut	in %	absolut	in %
	1	2	3	4	5	6	7	8
<b>Arbeitslose</b>	<b>6.278</b>	<b>6.286</b>	<b>6.409</b>	<b>6.344</b>	x	x	x	x
<b>+ Personen, die im weiteren Sinne arbeitslos sind</b>	1.115	1.083	1.047	905	x	x	x	x
dar.: Aktivierung und berufliche Eingliederung	1.115	1.083	1.047	905	x	x	x	x
Vorruhestandsähnliche Regelung (§ 53a Abs. 2 SGB II)	-	-	-	-	x	x	x	x
<b>= Arbeitslosigkeit im weiteren Sinne</b>	<b>7.393</b>	<b>7.369</b>	<b>7.456</b>	<b>7.249</b>	<b>x</b>	<b>x</b>	<b>x</b>	<b>x</b>
<b>+ Personen, die nahe am Arbeitslosenstatus sind</b>	611	582	592	570	x	x	x	x
dar.: Berufliche Weiterbildung inkl. Förderung behinderter Menschen	325	283	294	262	x	x	x	x
Arbeitsgelegenheiten	154	160	162	168	x	x	x	x
Fremdförderung	4	3	6	7	x	x	x	x
Beschäftigungsphase Bürgerarbeit	62	62	63	61	x	x	x	x
Arbeitsbeschaffungsmaßnahmen	-	-	-	-	x	x	x	x
Förderung von Arbeitsverhältnissen	12	11	11	11	x	x	x	x
Beschäftigungszuschuss	-	-	-	-	x	x	x	x
Vorruhestandsähnliche Regelungen (§ 428 SGB III / § 65 Abs 4 SGB II / § 252 Abs. 8 SGB VI)	13	13	13	13	x	x	x	x
kurzfristige Arbeitsunfähigkeit	41	50	43	48	x	x	x	x
<b>= Unterbeschäftigung im engeren Sinne</b>	<b>8.004</b>	<b>7.951</b>	<b>8.048</b>	<b>7.819</b>	<b>x</b>	<b>x</b>	<b>x</b>	<b>x</b>
<b>+ Personen, die fern vom Arbeitslosenstatus sind, in Maßnahmen, die gesamtwirtschaftlich entlasten</b>	155	160	158	163	x	x	x	x
dar.: Gründungszuschuss	31	36	39	43	x	x	x	x
Einstiegsgeld - Variante: Selbständigkeit	-	-	-	-	x	x	x	x
Altersteilzeit	124	124	119	120	x	x	x	x
nachr.: Kurzarbeiter (Beschäftigtenäquivalent)	-	-	-	-	x	x	x	x
<b>= Unterbeschäftigung (einschl. Kurzarbeit)</b>	<b>x</b>	<b>x</b>	<b>x</b>	<b>x</b>	<b>x</b>	<b>x</b>	<b>x</b>	<b>x</b>
<b>= Unterbeschäftigung (ohne Kurzarbeit)</b>	<b>8.159</b>	<b>8.111</b>	<b>8.206</b>	<b>7.982</b>	<b>x</b>	<b>x</b>	<b>x</b>	<b>x</b>

### Unterbeschäftigungsquote (ohne Kurzarbeit)

	vorläufig				endgültig			
	Dezember 2012	November 2012	Oktober 2012	September 2012	August 2012	Juli 2012	Juni 2012	Mai 2012
	1	2	3	4	5	6	7	8
Unterbeschäftigungsquote	12,9	12,8	13,0	12,6	12,6	12,7	12,7	12,8

### Anteile der Arbeitslosigkeit an der Unterbeschäftigung

	vorläufig				endgültig			
	Dezember 2012	November 2012	Oktober 2012	September 2012	August 2012	Juli 2012	Juni 2012	Mai 2012
	1	2	3	4	5	6	7	8
Anteil an der Unterbeschäftigung insgesamt	x	x	x	x	x	x	x	x
Anteil an der Unterbeschäftigung ohne Kurzarbeit	76,9	77,5	78,1	79,5	81,0	81,1	79,8	79,0

Erstellungsdatum: Dezember 2012

© Statistik der Bundesagentur für Arbeit

\*) Die erhobenen Daten unterliegen grundsätzlich der Geheimhaltung nach § 16 BStatG. Eine Übermittlung von Einzelangaben ist daher ausgeschlossen.

Aus diesem Grund werden bei den Ihnen zur Verfügung gestellten Daten auch Zahlenwerte kleiner 3 und Daten, aus denen rechnerisch auf einen Zahlenwert kleiner 3 geschlossen werden kann, anonymisiert oder zu Gruppen zusammengefasst.

Vorjahresvergleiche sind aufgrund eines eingeschränkten Messkonzepts derzeit nicht sinnvoll.

## Unterbeschäftigung im Rechtskreis SGB II

06413 Offenbach am Main, Stadt

Dezember 2012

Datenrevisionen können zu Abweichungen gegenüber Auswertungen mit früherem Erstellungsdatum führen.

Methodische Hinweise zur Unterbeschäftigung finden Sie im Internet unter:

[http://statistik.arbeitsagentur.de/nn\\_280842/Statistischer-Content/Grundlagen/Methodische-Hinweise/AST-MethHinweise/Arbeitslosigkeit-und-Unterbeschaeftigung.html](http://statistik.arbeitsagentur.de/nn_280842/Statistischer-Content/Grundlagen/Methodische-Hinweise/AST-MethHinweise/Arbeitslosigkeit-und-Unterbeschaeftigung.html)

### Komponenten der Unterbeschäftigung

	Bestand				Veränderung gegenüber Vorjahresmonat			
	vorläufig			endgültig	Dezember		September	
	Dezember 2012	November 2012	Oktober 2012	September 2012	absolut	in %	absolut	in %
	1	2	3	4	5	6	7	8
<b>Arbeitslose</b>	<b>4.600</b>	<b>4.599</b>	<b>4.688</b>	<b>4.783</b>	x	x	x	x
<b>+ Personen, die im weiteren Sinne arbeitslos sind</b>	1.066	1.048	1.016	864	x	x	x	x
dar.: Aktivierung und berufliche Eingliederung	1.066	1.048	1.016	864	x	x	x	x
Vorruhestandsähnliche Regelung (§ 53a Abs. 2 SGB II)	-	-	-	-	x	x	x	x
<b>= Arbeitslosigkeit im weiteren Sinne</b>	<b>5.666</b>	<b>5.647</b>	<b>5.704</b>	<b>5.647</b>	<b>x</b>	<b>x</b>	<b>x</b>	<b>x</b>
<b>+ Personen, die nahe am Arbeitslosenstatus sind</b>	405	377	409	400	x	x	x	x
dar.: Berufliche Weiterbildung inkl. Förderung behinderter Menschen	177	144	173	160	x	x	x	x
Arbeitsgelegenheiten	154	160	162	168	x	x	x	x
Fremdförderung	-	-	-	-	x	x	x	x
Beschäftigungsphase Bürgerarbeit	62	62	63	61	x	x	x	x
Arbeitsbeschaffungsmaßnahmen	-	-	-	-	x	x	x	x
Förderung von Arbeitsverhältnissen	12	11	11	11	x	x	x	x
Beschäftigungszuschuss	-	-	-	-	x	x	x	x
Vorruhestandsähnliche Regelungen (§ 428 SGB III / § 65 Abs 4 SGB II / § 252 Abs. 8 SGB VI)	-	-	-	-	x	x	x	x
kurzfristige Arbeitsunfähigkeit	-	-	-	-	x	x	x	x
<b>= Unterbeschäftigung im engeren Sinne</b>	<b>6.071</b>	<b>6.024</b>	<b>6.113</b>	<b>6.047</b>	<b>x</b>	<b>x</b>	<b>x</b>	<b>x</b>
<b>+ Personen, die fern vom Arbeitslosenstatus sind, in Maßnahmen, die gesamtwirtschaftlich entlasten</b>	-	-	-	-	x	x	x	x
dar.: Gründungszuschuss	-	-	-	-	x	x	x	x
Einstiegsgeld - Variante: Selbständigkeit	-	-	-	-	x	x	x	x
Altersteilzeit	x	x	x	x	x	x	x	x
nachr.: Kurzarbeiter (Beschäftigtenäquivalent)	x	x	x	x	x	x	x	x
<b>= Unterbeschäftigung (einschl. Kurzarbeit)</b>	<b>x</b>	<b>x</b>	<b>x</b>	<b>x</b>	<b>x</b>	<b>x</b>	<b>x</b>	<b>x</b>
<b>= Unterbeschäftigung (ohne Kurzarbeit)</b>	<b>6.071</b>	<b>6.024</b>	<b>6.113</b>	<b>6.047</b>	<b>x</b>	<b>x</b>	<b>x</b>	<b>x</b>

### Unterbeschäftigungsquote (ohne Kurzarbeit)

	vorläufig				endgültig				
	Dezember 2012	November 2012	Oktober 2012	September 2012	August 2012	Juli 2012	Juni 2012	Mai 2012	
	1	2	3	4	5	6	7	8	
Unterbeschäftigungsquote	9,6	9,5	9,7	9,6	9,7	9,6	9,6	9,7	

### Anteile der Arbeitslosigkeit an der Unterbeschäftigung

	vorläufig				endgültig				
	Dezember 2012	November 2012	Oktober 2012	September 2012	August 2012	Juli 2012	Juni 2012	Mai 2012	
	1	2	3	4	5	6	7	8	
Anteil an der Unterbeschäftigung insgesamt	x	x	x	x	x	x	x	x	
Anteil an der Unterbeschäftigung ohne Kurzarbeit	75,8	76,3	76,7	79,1	80,9	80,9	79,7	79,2	

Erstellungsdatum: Dezember 2012

© Statistik der Bundesagentur für Arbeit

\*) Die erhobenen Daten unterliegen grundsätzlich der Geheimhaltung nach § 16 BStatG. Eine Übermittlung von Einzelangaben ist daher ausgeschlossen.

Aus diesem Grund werden bei den Ihnen zur Verfügung gestellten Daten auch Zahlenwerte kleiner 3 und Daten, aus denen rechnerisch auf einen Zahlenwert kleiner 3 geschlossen werden kann, anonymisiert oder zu Gruppen zusammengefasst.

Vorjahresvergleiche sind aufgrund eines eingeschränkten Messkonzepts derzeit nicht sinnvoll.

## Unterbeschäftigung im Rechtskreis SGB III

06413 Offenbach am Main, Stadt

Dezember 2012

Datenrevisionen können zu Abweichungen gegenüber Auswertungen mit früherem Erstellungsdatum führen.

Methodische Hinweise zur Unterbeschäftigung finden Sie im Internet unter:

[http://statistik.arbeitsagentur.de/nn\\_280842/Statischer-Content/Grundlagen/Methodische-Hinweise/AST-MethHinweise/Arbeitslosigkeit-und-Unterbeschaeftigung.html](http://statistik.arbeitsagentur.de/nn_280842/Statischer-Content/Grundlagen/Methodische-Hinweise/AST-MethHinweise/Arbeitslosigkeit-und-Unterbeschaeftigung.html)

### Komponenten der Unterbeschäftigung

	Bestand				Veränderung gegenüber Vorjahresmonat			
	vorläufig			endgültig	Dezember		September	
	Dezember 2012	November 2012	Oktober 2012	September 2012	absolut	in %	absolut	in %
	1	2	3	4	5	6	7	8
<b>Arbeitslose</b>	<b>1.678</b>	<b>1.687</b>	<b>1.721</b>	<b>1.561</b>	<b>560</b>	<b>50,1</b>	<b>386</b>	<b>32,9</b>
<b>+ Personen, die im weiteren Sinne arbeitslos sind</b>	49	35	31	41	19	63,3	11	36,7
dav.: Aktivierung und berufliche Eingliederung	49	35	31	41	19	63,3	11	36,7
Vorruhestandsähnliche Regelung (§ 53a Abs. 2 SGB II)	-	-	-	-	-	x	-	x
<b>= Arbeitslosigkeit im weiteren Sinne</b>	<b>1.727</b>	<b>1.722</b>	<b>1.752</b>	<b>1.602</b>	<b>579</b>	<b>50,4</b>	<b>397</b>	<b>32,9</b>
<b>+ Personen, die nahe am Arbeitslosenstatus sind</b>	206	205	183	170	30	17,0	4	2,4
dar.: Berufliche Weiterbildung inkl. Förderung behinderter Menschen	148	139	121	102	48	48,0	7	7,4
Arbeitsgelegenheiten	-	-	-	-	-	x	-	x
Fremdförderung	4	3	6	7	3	.x	4	133,3
Beschäftigungsphase Bürgerarbeit	-	-	-	-	-	x	-	x
Arbeitsbeschaffungsmaßnahmen	-	-	-	-	-	x	-	x
Förderung von Arbeitsverhältnissen	-	-	-	-	-	x	-	x
Beschäftigungszuschuss	-	-	-	-	-	x	-	x
Vorruhestandsähnliche Regelungen (§ 428 SGB III / § 65 Abs 4 SGB II / § 252 Abs. 8 SGB VI)	13	13	13	13	-12	-48,0	-14	-51,9
kurzfristige Arbeitsunfähigkeit	41	50	43	48	-9	-18,0	7	17,1
<b>= Unterbeschäftigung im engeren Sinne</b>	<b>1.933</b>	<b>1.927</b>	<b>1.935</b>	<b>1.772</b>	<b>609</b>	<b>46,0</b>	<b>401</b>	<b>29,2</b>
<b>+ Personen, die fern vom Arbeitslosenstatus sind, in Maßnahmen, die gesamtwirtschaftlich entlasten</b>	155	160	158	163	-144	-48,2	-151	-48,1
dar.: Gründungszuschuss	31	36	39	43	-134	-81,2	-125	-74,4
Einstiegsgeld - Variante: Selbständigkeit	-	-	-	-	-	x	-	x
Altersteilzeit	124	124	119	120	-10	-7,5	-26	-17,8
nachr.: Kurzarbeiter (Beschäftigtenäquivalent)	.	.	.	.	x	x	x	x
<b>= Unterbeschäftigung (einschl. Kurzarbeit)</b>	<b>x</b>	<b>x</b>	<b>x</b>	<b>x</b>	<b>x</b>	<b>x</b>	<b>x</b>	<b>x</b>
<b>= Unterbeschäftigung (ohne Kurzarbeit)</b>	<b>2.088</b>	<b>2.087</b>	<b>2.093</b>	<b>1.935</b>	<b>465</b>	<b>28,7</b>	<b>250</b>	<b>14,8</b>

### Unterbeschäftigungsquote (ohne Kurzarbeit)

	vorläufig				endgültig				
	Dezember 2012	November 2012	Oktober 2012	September 2012	August 2012	Juli 2012	Juni 2012	Mai 2012	
	1	2	3	4	5	6	7	8	
Unterbeschäftigungsquote	3,3	3,3	3,3	3,1	3,0	3,1	3,0	3,1	

### Anteile der Arbeitslosigkeit an der Unterbeschäftigung

	vorläufig				endgültig				
	Dezember 2012	November 2012	Oktober 2012	September 2012	August 2012	Juli 2012	Juni 2012	Mai 2012	
	1	2	3	4	5	6	7	8	
Anteil an der Unterbeschäftigung insgesamt	x	x	x	x	x	x	x	x	
Anteil an der Unterbeschäftigung ohne Kurzarbeit	80,4	80,8	82,2	80,7	81,0	81,5	80,3	78,3	

Erstellungsdatum: Dezember 2012

© Statistik der Bundesagentur für Arbeit

\*) Die erhobenen Daten unterliegen grundsätzlich der Geheimhaltung nach § 16 BStatG. Eine Übermittlung von Einzelangaben ist daher ausgeschlossen.

Aus diesem Grund werden bei den Ihnen zur Verfügung gestellten Daten auch Zahlenwerte kleiner 3 und Daten, aus denen rechnerisch auf einen Zahlenwert kleiner 3 geschlossen werden kann, anonymisiert oder zu Gruppen zusammengefasst.

### Eckdaten zur Grundsicherung für Arbeitsuchende nach dem SGB II

06413000 Offenbach am Main, Stadt

Berichtsmonat: September 2012 - Daten nach einer Wartezeit von 3 Monaten

Fehlende Werte bei einzelnen Kreisen können wegen unplausibler bzw. unvollständiger Datenlage auftreten.

Merkmale	Insgesamt	Männer	Frauen
	1	2	3
<b>Bedarfsgemeinschaften</b>	<b>8.624</b>		
davon			
mit 1 Person	4.127		
mit 2 Personen	1.608		
mit 3 Personen	1.175		
mit 4 Personen	934		
mit 5 und mehr Personen	780		
darunter			
mit 1 erwerbsfähigen Leistungsberechtigten	5.478		
mit 2 erwerbsfähigen Leistungsberechtigten	2.470		
mit 3 erwerbsfähigen Leistungsberechtigten	483		
mit 4 und mehr erwerbsfähigen Leistungsberechtigten	158		
davon			
mit 1 Kind unter 15 Jahren	1.587		
mit 2 Kindern unter 15 Jahren	1.108		
mit 3 Kindern unter 15 Jahren	482		
mit 4 und mehr Kindern unter 15 Jahren	188		
Personen pro Bedarfsgemeinschaft	2,2		
<b>Personen in Bedarfsgemeinschaften insgesamt</b>	<b>18.881</b>	<b>9.121</b>	<b>9.760</b>
darunter			
unter 25 Jahre	8.409		
15 Jahre und älter	12.820		
<b>Erwerbsfähige Leistungsberechtigte insgesamt</b>	<b>12.532</b>	<b>5.855</b>	<b>6.677</b>
davon			
unter 25 Jahre	2.154	984	1.170
25 bis unter 50 Jahre	7.455	3.351	4.104
50 bis unter 55 Jahre	1.185	606	579
55 Jahre und älter	1.738	914	824
darunter			
Deutsche	5.877	2.826	3.051
Ausländer	6.600	3.001	3.599
darunter			
Alleinerziehende	1.712	107	1.605
davon			
unter 25 Jahre	123	*	*
25 Jahre und älter	1.589	*	*
<b>Nicht erwerbsfähige Leistungsberechtigte</b>	<b>6.349</b>	<b>3.266</b>	<b>3.083</b>
davon			
unter 15 Jahre	6.061	3.117	2.944
über 15 Jahre	288	149	139
darunter			
Deutsche	4.258	2.178	2.080
Ausländer	2.043	1.063	980

© Statistik der Bundesagentur für Arbeit

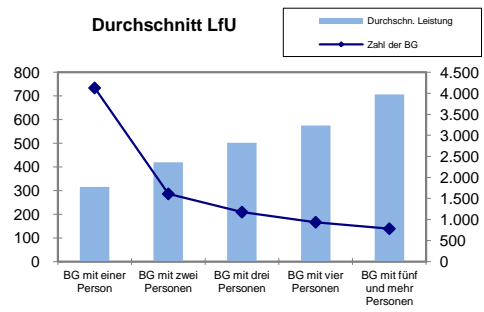
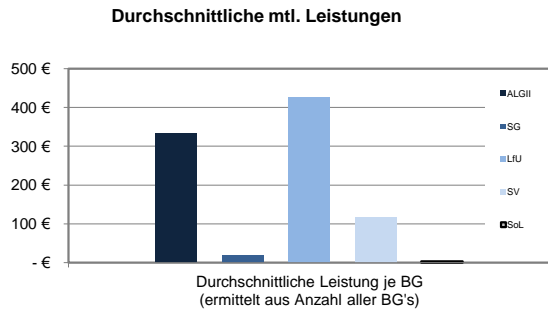
\* Aus Datenschutzgründen und Gründen der statistischen Geheimhaltung werden Zahlenwerte von 1 oder 2 und Daten, aus denen rechnerisch auf einen solchen Zahlenwert geschlossen werden kann, anonymisiert.

**Zahlungsansprüche für Leistungen der Grundsicherung für Arbeitsuchende nach dem SGB II**

06413000 Offenbach am Main, Stadt

Berichtsmonat: September 2012 - Daten nach einer Wartezeit von 3 Monaten

Fehlende Werte bei einzelnen Kreisen können wegen unplausibler bzw. unvollständiger Datenlage auftreten.



Merkmale	Höhe der monatlichen Leistungen nach dem SGB II in Euro je Bedarfsgemeinschaft				
	Durchschnittliche Leistung je BG (ermittelt aus Anzahl aller BG's)	Durchschnittliche Leistung je BG - nur für Zeilen 02, 04, 06 (ermittelt aus Anzahl der BG's mit Anspruch auf diese Leistung)	Anzahl der BG bzw. in Zeile 02, 04, 06 Anzahl der BG mit Anspruch auf die Leistung	Leistung insgesamt in 1.000 Euro	
	1	2	3	4	
<b>Arbeitslosengeld II (ohne Leistungen für Unterkunft und Heizung)</b>					
01	<b>334,49 €</b>		-	<b>2.885</b>	
nur Regelleistung	02	316,21 €	359,42 €	7.587	2.727
<b>Sozialgeld (ohne Leistungen für Unterkunft und Heizung)</b>					
03	<b>17,94 €</b>		-	<b>155</b>	
nur Regelleistung	04	17,75 €	91,10 €	1.680	153
<b>Leistungen für Unterkunft und Heizung (LfU)</b>					
05	<b>426,04 €</b>		-	<b>3.674</b>	
nur laufende Leistung	06	423,79 €	443,38 €	8.243	3.655
LfU nach Größe der Bedarfsgemeinschaften 1)	07				
BG mit einer Person	08	315,41 €		4.127	1.302
BG mit zwei Personen	09	419,45 €		1.608	674
BG mit drei Personen	10	502,14 €		1.175	590
BG mit vier Personen	11	575,40 €		934	537
BG mit fünf und mehr Personen	12	706,59 €		780	551
<b>Sozialversicherungsbeiträge</b>	13	<b>116,15 €</b>		-	<b>1.002</b>
<b>Sonstige Leistungen</b>	14	<b>3,50 €</b>		-	<b>30</b>
<b>Leistungen je Bedarfsgemeinschaft insgesamt</b>	15	<b>898,12 €</b>		<b>8.624</b>	<b>7.745</b>

© Statistik der Bundesagentur für Arbeit

1) ohne einmaligen Kosten für Wohnungsbeschaffung sowie die Übernahme von Mietschulden.

06413 Offenbach am Main, Stadt

Rechtskreise SGB III und SGB II

Berichtsmonat: Dezember 2012

	2012												2011
	Dez	Nov	Okt	Sep	Aug	Jul	Jun	Mai	Apr	Mrz	Feb	Jan	Dez
<b>Arbeitslose Zugang</b>													
Insgesamt	1.512	1.404	1.677	1.516	1.471	1.468	1.317	1.605	1.362	1.404	1.546	1.686	1.417
aus Erwerbstätigkeit	453	431	577	475	402	436	396	404	.	.	.	.	476
15 bis unter 25 Jahre	227	218	255	277	243	250	193	210	210	207	243	257	208
55 Jahre und älter	155	136	161	140	143	141	118	209	140	135	200	159	154
<b>Arbeitslose Bestand</b>													
Insgesamt	6.278	6.286	6.409	6.344	6.466	6.493	6.382	6.380	6.447	6.901	7.004	6.816	6.144
Quote (alle ziv. Erw.Pers.) <sup>1)</sup>	10,3	10,3	10,5	10,4	10,6	10,6	10,4	10,4	10,6	11,3	11,5	11,2	10,1
Quote (abh. ziv. Erw.Pers.) <sup>1)</sup>	11,6	11,6	11,8	11,7	11,9	12,0	11,7	11,7	12,0	12,8	13,0	12,7	11,4
Männer	3.258	3.248	3.254	3.241	3.258	3.293	3.232	3.253	3.361	3.617	3.701	3.551	3.157
Quote (alle ziv. Erw.Pers.) <sup>1)</sup>	9,8	9,8	9,8	9,8	9,8	9,9	9,8	9,8	10,2	11,0	11,2	10,8	9,6
Frauen	3.020	3.038	3.155	3.103	3.208	3.200	3.150	3.127	3.086	3.284	3.303	3.265	2.987
Quote (alle ziv. Erw.Pers.) <sup>1)</sup>	10,8	10,8	11,3	11,1	11,4	11,4	11,2	11,2	11,1	11,8	11,9	11,7	10,7
Ausländer	3.052	3.068	3.098	3.043	3.102	3.092	3.073	3.070	3.055	3.364	3.411	3.323	2.998
Schwerbehinderte	518	515	516	492	496	489	497	482	485	469	477	459	432
15 bis unter 20 Jahre	74	85	79	166	154	135	136	134	122	110	112	114	104
15 bis unter 25 Jahre	410	435	440	579	565	580	552	546	520	522	543	512	424
50 Jahre und älter	1.786	1.784	1.786	1.756	1.720	1.708	1.687	1.682	1.744	1.927	1.956	1.897	1.752
55 Jahre und älter	1.009	1.002	1.019	1.013	997	991	975	967	1.001	1.116	1.130	1.077	1.011
Langzeitarbeitslose	1.832	1.895	1.958	1.981	2.016	2.001	2.002	2.001	2.120	.	.	.	2.322
ü. 25 J. und Langzeitarbeitslos	1.820	1.878	1.938	1.955	1.989	1.977	1.974	1.975	2.089	.	.	.	2.287
u. 25 J. und ü. 6 Mon. arbeitslos	79	91	94	112	140	143	102	95	108	.	.	.	98
<b>Arbeitslose Abgang</b>													
Insgesamt	1.504	1.526	1.607	1.635	1.484	1.356	1.307	1.668	1.783	1.410	1.413	1.216	1.328
in Erwerbstätigkeit	304	352	385	395	387	413	322	401	.	.	.	.	339
15 bis unter 25 Jahre	243	222	385	254	243	215	181	174	298	237	230	208	220
55 Jahre und älter	156	162	162	132	144	135	126	253	193	156	163	134	135
<b>Arbeitsuchende Bestand</b>													
Insgesamt	12.512	12.402	12.279	12.146	12.120	12.343	12.296	12.139	11.745	12.090	12.252	11.774	11.426

06413 Offenbach am Main, Stadt

Rechtskreise SGB III und SGB II

Berichtsmonat: Dezember 2012

	2012												2011
	Dez	Nov	Okt	Sep	Aug	Jul	Jun	Mai	Apr	Mrz	Feb	Jan	Dez
<b>Gemeldete Arbeitsstellen</b>													
Zugang	135	248	202	202	250	181	181	243	172	211	167	111	166
Abgang	200	241	204	192	198	177	130	204	166	167	160	167	137
Bestand	574	637	637	632	628	567	563	524	508	486	446	437	472
nur für Teilzeit	94	103	90	66	64	72	70	63	77	85	94	95	114
<b>Leistungsempfänger</b>													
Rechtskreis SGB III insgesamt <sup>2)</sup>	...	...	1.723	1.601	1.599	1.702	1.633	1.601	1.629	1.637	1.667	1.553	1.317
Alg I <sup>3)</sup>	1.736	1.664	1.644	1.535	1.549	1.656	1.578	1.527	1.565	1.580	1.610	1.493	1.257
Uhg/AlgW	...	...	79	66	50	46	55	74	64	57	57	60	60
Rechtskreis SGB II													
endgültige Werte: 4)													
Bedarfsgemeinschaften insg.	8.430	8.501	8.580	8.624	8.593	8.535	8.510	8.406	8.219	8.114	8.320	8.266	8.207
Erwerbsfähige Leistungsberechtigte	12.226	12.350	12.475	12.532	12.496	12.386	12.271	12.112	11.808	11.618	11.882	11.810	11.716
nicht erwerbsf. Leistungsberechtigte	6.184	6.263	6.303	6.349	6.280	6.188	6.170	6.118	6.016	5.923	6.287	6.260	6.234
<b>Sozialversicherungspflichtig</b>													
<b>Beschäftigte (Arbeitsort)</b>													
	<b>2012</b>	<b>2011</b>			<b>2010</b>				<b>2009</b>				
	<b>Mrz</b>	<b>Dez</b>	<b>Sep</b>	<b>Jun</b>	<b>Mrz</b>	<b>Dez</b>	<b>Sep</b>	<b>Jun</b>	<b>Mrz</b>	<b>Dez</b>	<b>Sep</b>	<b>Jun</b>	<b>Mrz</b>
Insgesamt	44.014	45.400	45.858	45.028	45.118	45.380	45.784	45.302	45.268	45.209	45.537	44.616	45.144
Männer	24.378	25.423	25.724	25.317	25.271	25.468	25.854	25.639	25.460	25.342	25.692	25.264	25.538
Frauen	19.636	19.977	20.134	19.711	19.847	19.912	19.930	19.663	19.808	19.867	19.845	19.352	19.606

Datenstand: Dezember 2012/Datenzentrum/am

© Statistik der Bundesagentur für Arbeit

<sup>1)</sup> Die Differenzierung nach Rechtskreisen basiert auf anteiligen Quoten der Arbeitslosen in den beiden Rechtskreisen, d. h. die Basis ist jeweils gleich und in der Summe ergibt sich die Arbeitslosenquote insgesamt. Abweichungen sind rundungsbedingt.

<sup>2)</sup> endgültige Werte: Daten mit einer Wartezeit von 2 Monaten.

<sup>3)</sup> aktueller Monat und Vormonat hochgerechnet

<sup>4)</sup> Die aktuellsten 3 Monate (2012/12 bis 2012/10) sind hochgerechnet, die Folgemonate endgültig

\*) Unter <http://statistik.arbeitsagentur.de/Navigation/Statistik/Grundlagen/Methodenberichte/Methodenberichte-Nav.html> finden Sie weitergehende Informationen zur „Integrierten Arbeitslosenstatistik“

06413 Offenbach am Main, Stadt

Rechtskreise SGB II

Berichtsmonat: Dezember 2012

	2012												2011
	Dez	Nov	Okt	Sep	Aug	Jul	Jun	Mai	Apr	Mrz	Feb	Jan	Dez
<b>Arbeitslose Zugang</b>													
Insgesamt	987	883	976	950	965	886	862	1.111	833	930	937	1.057	990
aus Erwerbstätigkeit	116	100	109	120	103	118	124	115	.	.	.	.	228
15 bis unter 25 Jahre	138	137	161	200	144	109	109	139	118	128	128	146	136
55 Jahre und älter	108	83	74	58	90	73	72	154	87	90	90	96	93
<b>Arbeitslose Bestand</b>													
Insgesamt	4.600	4.599	4.688	4.783	4.935	4.883	4.836	4.856	4.856	5.353	5.308	5.293	5.026
Quote (alle ziv. Erw.Pers.) <sup>1)</sup>	7,5	7,5	7,7	7,8	8,1	8,0	7,9	7,9	8,0	8,8	8,7	8,7	8,3
Quote (abh. ziv. Erw.Pers.) <sup>1)</sup>	8,5	8,5	8,6	8,8	9,1	9,0	8,9	8,9	9,0	9,9	9,9	9,8	9,3
Männer	2.265	2.245	2.257	2.309	2.380	2.355	2.322	2.350	2.405	2.666	2.643	2.636	2.501
Quote (alle ziv. Erw.Pers.) <sup>1)</sup>	6,8	6,8	6,8	7,0	7,2	7,1	7,0	7,1	7,3	8,1	8,0	8,0	7,6
Frauen	2.335	2.354	2.431	2.474	2.555	2.528	2.514	2.506	2.451	2.687	2.665	2.657	2.525
Quote (alle ziv. Erw.Pers.) <sup>1)</sup>	8,3	8,4	8,7	8,8	9,1	9,0	9,0	8,9	8,8	9,6	9,6	9,5	9,1
Ausländer	2.360	2.403	2.438	2.466	2.534	2.502	2.496	2.482	2.472	2.761	2.730	2.717	2.577
Schwerbehinderte	373	361	358	359	369	361	363	351	358	341	341	341	340
15 bis unter 20 Jahre	48	62	65	147	133	112	116	114	96	93	93	93	91
15 bis unter 25 Jahre	215	243	263	399	370	341	358	356	313	312	312	312	297
50 Jahre und älter	1.253	1.221	1.216	1.236	1.246	1.230	1.209	1.202	1.249	1.450	1.439	1.439	1.373
55 Jahre und älter	669	647	645	666	666	665	656	644	666	785	780	780	745
Langzeitarbeitslose	1.713	1.765	1.822	1.857	1.902	1.888	1.880	1.868	1.995	.	.	.	2.194
ü. 25 J. und Langzeitarbeitslos	1.703	1.751	1.805	1.834	1.876	1.865	1.853	1.842	1.964	.	.	.	2.159
u. 25 J. und ü. 6 Mon. arbeitslos	62	66	74	98	118	117	77	73	88	.	.	.	86
<b>Arbeitslose Abgang</b>													
Insgesamt	1.011	1.001	1.111	1.121	947	878	920	1.157	1.330	885	922	790	951
in Erwerbstätigkeit	135	145	180	190	161	184	161	185	.	.	.	.	185
15 bis unter 25 Jahre	167	156	300	165	123	121	115	95	214	143	145	123	149
55 Jahre und älter	96	92	103	69	96	78	78	190	148	97	97	79	88
<b>Arbeitsuchende Bestand</b>													
Insgesamt	9.681	9.634	9.609	9.670	9.699	9.830	9.739	9.602	9.212	9.559	9.567	9.505	9.476
<b>Leistungsempfänger</b>													
Rechtskreis SGB II													
endgültige Werte: <sup>2)</sup>													
Bedarfsgemeinschaften insg.	8.430	8.501	8.580	8.624	8.593	8.535	8.510	8.406	8.219	8.114	8.320	8.266	8.207
Erwerbsfähige Leistungsberechtigte	12.226	12.350	12.475	12.532	12.496	12.386	12.271	12.112	11.808	11.618	11.882	11.810	11.716
nicht erwerbsf. Leistungsberechtigte	6.184	6.263	6.303	6.349	6.280	6.188	6.170	6.118	6.016	5.923	6.287	6.260	6.234

Datenstand: Dezember 2012/dz-am

© Statistik der Bundesagentur für Arbeit

<sup>1)</sup> Die Differenzierung nach Rechtskreisen basiert auf anteiligen Quoten der Arbeitslosen in den beiden Rechtskreisen, d. h. die Basis ist jeweils gleich und in der Summe ergibt sich die Arbeitslosenquote insgesamt. Abweichungen sind rundungsbedingt.

<sup>2)</sup> Die aktuellsten 3 Monate (2012/12 bis 2012/10) sind hochgerechnet, die Folgemonate endgültig

06413 Offenbach am Main, Stadt

Rechtskreise SGB III

Berichtsmonat: Dezember 2012

	2012												2011
	Dez	Nov	Okt	Sep	Aug	Jul	Jun	Mai	Apr	Mrz	Feb	Jan	Dez
<b>Arbeitslose Zugang</b>													
Insgesamt	525	521	701	566	506	582	455	494	529	474	609	629	427
aus Erwerbstätigkeit	337	331	468	355	299	318	272	289	356	286	377	419	248
15 bis unter 25 Jahre	89	81	94	77	99	141	84	71	92	79	115	111	72
55 Jahre und älter	47	53	87	82	53	68	46	55	53	45	110	63	61
<b>Arbeitslose Bestand</b>													
Insgesamt	1.678	1.687	1.721	1.561	1.531	1.610	1.546	1.524	1.591	1.548	1.696	1.523	1.118
Quote (alle ziv. Erw.Pers.) <sup>1)</sup>	2,7	2,8	2,8	2,6	2,5	2,6	2,5	2,5	2,6	2,5	2,8	2,5	1,8
Quote (abh. ziv. Erw.Pers.) <sup>1)</sup>	3,1	3,1	3,2	2,9	2,8	3,0	2,8	2,8	3,0	2,9	3,2	2,8	2,1
Männer	993	1.003	997	932	878	938	910	903	956	951	1.058	915	656
Quote (alle ziv. Erw.Pers.) <sup>1)</sup>	3,0	3,0	3,0	2,8	2,6	2,8	2,7	2,7	2,9	2,9	3,2	2,8	2,0
Frauen	685	684	724	629	653	672	636	621	635	597	638	608	462
Quote (alle ziv. Erw.Pers.) <sup>1)</sup>	2,4	2,4	2,6	2,2	2,3	2,4	2,3	2,2	2,3	2,1	2,3	2,2	1,7
Ausländer	692	665	660	577	568	590	577	588	583	603	681	606	421
Schwerbehinderte	145	154	158	133	127	128	134	131	127	128	136	118	92
15 bis unter 20 Jahre	26	23	14	19	21	23	20	20	26	17	19	21	13
15 bis unter 25 Jahre	195	192	177	180	195	239	194	190	207	210	231	200	127
50 Jahre und älter	533	563	570	520	474	478	478	480	495	477	517	458	379
55 Jahre und älter	340	355	374	347	331	326	319	323	335	331	350	297	266
Langzeitarbeitslose	119	130	136	124	114	113	122	133	125	133	149	150	128
ü. 25 J. und Langzeitarbeitslos	117	127	133	121	113	112	121	133	125	132	147	147	128
u. 25 J. und ü. 6 Mon. arbeitslos	17	25	20	14	22	26	25	22	20	27	28	22	12
<b>Arbeitslose Abgang</b>													
Insgesamt	493	525	496	514	537	478	387	511	453	525	491	426	377
in Erwerbstätigkeit	169	207	205	205	226	229	161	216	210	206	173	138	154
15 bis unter 25 Jahre	76	66	85	89	120	94	66	79	84	94	85	85	71
55 Jahre und älter	60	70	59	63	48	57	48	63	45	59	66	55	47
<b>Arbeitsuchende Bestand</b>													
Insgesamt	2.831	2.768	2.670	2.476	2.421	2.513	2.557	2.537	2.533	2.531	2.685	2.269	1.950
<b>Leistungsempfänger</b>													
Rechtskreis SGB III insgesamt <sup>2)</sup>	...	...	1.723	1.601	1.599	1.702	1.633	1.601	1.629	1.637	1.667	1.553	1.317
Alg I <sup>3)</sup>	1.736	1.664	1.644	1.535	1.549	1.656	1.578	1.527	1.565	1.580	1.610	1.493	1.257
Uhg/AlgW	...	...	...	66	50	46	55	74	64	57	57	60	60

Datenstand: Dezember 2012/dz-am

© Statistik der Bundesagentur für Arbeit

<sup>1)</sup> Die Differenzierung nach Rechtskreisen basiert auf anteiligen Quoten der Arbeitslosen in den beiden Rechtskreisen, d. h. die Basis ist jeweils gleich und in der Summe ergibt sich die Arbeitslosenquote insgesamt. Abweichungen sind rundungsbedingt.

<sup>2)</sup> endgültige Werte: Daten mit einer Wartezeit von 2 Monaten.

<sup>3)</sup> aktueller Monat und Vormonat geschätzt

\*) Unter <http://statistik.arbeitsagentur.de/Navigation/Statistik/Grundlagen/Methodenberichte/Methodenberichte-Nav.html> finden Sie weitergehende Informationen zur „Integrierten Arbeitslosenstatistik“

## Glossar für die statistische Berichterstattung

### Wichtige Hinweise zur Interpretation der Arbeitsmarktdaten

Mit der Einführung des Sozialgesetzbuches II (SGB II) ändern sich die Grundlagen der Arbeitsmarktstatistik in Deutschland. Bis Ende 2004 basierten die Statistiken allein auf den Geschäftsdaten der Agenturen für Arbeit. Nach der Zusammenlegung von Arbeitslosen- und Sozialhilfe sind die Agenturen nur noch für einen Teil der Arbeitslosen zuständig. Als Träger der Grundsicherung für Arbeitsuchende nach dem SGB II treten mit den gemeinsamen Einrichtungen von Arbeitsagenturen und Kommunen und den zugelassenen kommunalen Trägern (optierende Kommunen) weitere Akteure auf den Arbeitsmarkt. Zur Sicherung der Vergleichbarkeit und Qualität der Statistik wurde die Bundesagentur für Arbeit im SGB II beauftragt, die bisherige Arbeitsmarktstatistik unter Einschluss der Grundsicherung für Arbeitsuchende weiter zu führen.

Dabei wird die Definition der Arbeitslosigkeit aus dem SGB III beibehalten. Durch die Kombination von Informationen aus dem SGB II und dem SGB III-Bereich über Arbeitslose, erwerbsfähige Leistungsberechtigte, Bedarfsgemeinschaften, Leistungsbezug und Förderung wird eine integrierte Statistik geschaffen, die für die einzelnen Regionen ein Gesamtbild von Arbeitslosigkeit und sozialer Sicherung zeigen kann. Die Realisierung eines umfassenden Berichtsprogramms in sehr kurzer Zeit war und ist eine große Herausforderung. So mussten die SGB II-Besonderheiten in die bestehenden Statistikverfahren integriert und insbesondere eine Differenzierung nach Rechtskreis (SGB III bzw. SGB II) und Trägerschaft (Arbeitsagenturen, gemeinsame Einrichtungen, getrennte Trägerschaft und zugelassene kommunale Träger) ermöglicht werden.

Für die SGB II-Leistungen wurde ein neues IT-Fachverfahren geschaffen (A2LL), das vor allem von Arbeitsgemeinschaften und bei getrennter Trägerschaft genutzt wird. Im Laufe des Jahres 2007 soll eine Schnittstelle zum regulären Statistikverfahren installiert werden und dann detaillierte Daten liefern.

Mit den zugelassenen kommunalen Trägern wurden Datenstandards (X-Sozial) vereinbart, um deren Daten in die Struktur des BA-Statistik-Data-Warehouse einbinden zu können. Dieses neue Verfahren und die Datenlieferungsprozesse sind noch nicht abschließend installiert, um durchgängig vollständige und differenzierte Daten bereitstellen zu können. Über Lage und Entwicklung am Arbeitsmarkt kann trotzdem berichtet werden.

Die Darstellung konzentriert sich auf die wesentlichen Bestandsgrößen, insbesondere auf Arbeitslosigkeit und Arbeitslosenquote, Empfänger von Arbeitslosengeld und Arbeitslosengeld II sowie Teilnehmer an wichtigen arbeitsmarktpolitischen Maßnahmen. Die Statistiken sind zum Teil vorläufig und enthalten auch Schätzwerte, die dann später durch endgültige Daten ersetzt werden.

58-Jährige und Ältere, die zum frühestmöglichen Zeitpunkt in Rente gehen ( 65 Abs. 4 SGB II)

Erwerbsfähige Leistungsberechtigte, die das 58. Lebensjahr vollendet haben, und im Vertrauen auf 428 SGB III ihre Arbeitsbereitschaft beendet haben, haben gem. 65 Abs. 4 SGB II einen Anspruch auf Leistungen nach dem SGB II, obwohl sie nicht arbeitsbereit sind und nicht alle Möglichkeiten nutzen und nutzen wollen, ihre Hilfebedürftigkeit durch die Aufnahme von Arbeit zu beenden.

Abgeschlossene Berufsausbildung

Berufsabschluss, für den nach bundes- oder landesrechtlichen Vorschriften eine Ausbildungsdauer von mindestens zwei Jahren festgelegt ist.

## Glossar für die statistische Berichterstattung

Arbeitslose	<p>Empfänger von Leistungen nach dem SGB II sind arbeitslos, wenn sie</p> <ul style="list-style-type: none"> <li>- nicht in einem Beschäftigungsverhältnis stehen oder weniger als 15 Stunden pro Woche arbeiten</li> <li>- eine versicherungspflichtige zumutbare Beschäftigung suchen und dabei den Vermittlungsbemühungen zur Verfügung stehen und</li> <li>- sich bei einer Agentur für Arbeit / Jobcenter arbeitslos gemeldet haben.</li> </ul> <p>Teilnehmer an Maßnahmen der aktiven Arbeitsmarktpolitik gelten nicht als arbeitslos. Nicht als arbeitslos gelten ferner insbesondere Personen, die</p> <ul style="list-style-type: none"> <li>- mehr als zeitlich geringfügig erwerbstätig sind (mindestens 15 Stunden pro Woche),</li> <li>- nicht arbeiten dürfen oder können,</li> <li>- ihre Verfügbarkeit einschränken,</li> <li>- die Regelaltersgrenze erreicht haben,</li> <li>- sich als Nichtleistungsempfänger länger als drei Monate nicht mehr bei der zuständigen Agentur für Arbeit / Jobcenter gemeldet haben,</li> <li>- arbeitsunfähig erkrankt sind,</li> <li>- Schüler, Studenten und Schulabgänger, die nur eine Ausbildungsstelle suchen sowie</li> <li>- arbeitserlaubnispflichtige Ausländer und deren Familienangehörigen sowie Asylbewerber ohne Leistungsbezug, wenn ihnen der Arbeitsmarkt verschlossen ist.</li> </ul>
Arbeitslosengeld II (ALGII)	<p>Arbeitslosengeld II (Alg II) bezeichnet die Geldleistungen für erwerbsfähige Leistungsberechtigte im Rahmen der Grundsicherung. Die Geldleistungen dienen der Sicherung des eigenen Lebensunterhalts und setzen sich zusammen aus:</p> <ul style="list-style-type: none"> <li>• Leistungen aufgrund von Regelbedarfen ( 20 SGB II) - für Alg II und Sozialgeld gelten einheitliche, pauschalisierte Regelsätze.</li> <li>• ggf. Leistungen für Mehrbedarfe beim Lebensunterhalt ( 21 SGB II)</li> <li>• Leistungen für Unterkunft und Heizung ( 22 SGB II)</li> </ul>
gemeinsame Einrichtungen (gE)	<p>Zur einheitlichen Durchführung der Grundsicherung für Arbeitsuchende bilden die Bundesagentur für Arbeit und die kreisfreien Städte sowie Kreise im Gebiet jedes kommunalen Trägers eine gemeinsame Einrichtung ( 44b). Davon ausgenommen sind die zugelassenen kommunalen Träger nach 6a sowie die Träger in getrennter Aufgabenwahrnehmung. Die gemeinsamen Einrichtungen sollen in ihrer Ausgestaltung die Besonderheiten der lokalen Bedingungen und die Besonderheiten der Träger berücksichtigen. Bis zum 31.12.2010 wurden diese Träger der Grundsicherung ARGEn genannt.</p>
Bedarfsgemeinschaft	<p>Eine Bedarfsgemeinschaft (BG) bezeichnet eine Konstellation von Personen, die im selben Haushalt leben und gemeinsam wirtschaften. Eine Bedarfsgemeinschaft (nach 7 SGB II) hat mindestens einen erwerbsfähigen Leistungsberechtigten. Des Weiteren zählen dazu:</p> <ul style="list-style-type: none"> <li>• weitere erwerbsfähige Leistungsberechtigte,</li> <li>• die im Haushalt lebenden Eltern oder der im Haushalt lebende Elternteil eines unverheirateten erwerbsfähigen Kindes, welches das 25. Lebensjahr noch nicht vollendet hat und der im Haushalt lebende Partner/in dieses Elternteils,</li> <li>• als Partner/in des erwerbsfähigen Leistungsberechtigten <ul style="list-style-type: none"> <li>o die/der nicht dauernd getrennt lebende Ehegattin/Ehegatte,</li> <li>o der/die nicht dauernd getrennt lebende Lebenspartner/in,</li> <li>o eine Person, die mit dem erwerbsfähigen Leistungsberechtigten in einem gemeinsamen Haushalt so zusammenlebt, dass nach verständiger Würdigung der wechselseitige Wille anzunehmen ist, Verantwortung füreinander zu tragen und füreinander einzustehen,</li> </ul> </li> <li>• die dem Haushalt angehörenden unverheirateten Kinder der in den ersten drei aufgezählten Punkten genannten Personen, wenn sie das 25. Lebensjahr noch nicht vollendet haben, soweit sie die Leistungen zur Sicherung ihres Lebensunterhaltes nicht aus eigenem Einkommen oder Vermögen beschaffen können.</li> </ul> <p>Der Begriff der Bedarfsgemeinschaft ist enger gefasst als derjenige der Haushaltsgemeinschaft respektive Wohnungsgemeinschaft, zu der alle Personen gehören, die auf Dauer mit einer Bedarfsgemeinschaft in einem Haushalt leben und wirtschaften. So zählen z.B. Großeltern und Enkelkinder sowie sonstige Verwandte und Verschwägerter nicht zur Bedarfsgemeinschaft. Von jedem Mitglied der Bedarfsgemeinschaft wird erwartet, dass es sein Einkommen und Vermögen zur Deckung des Gesamtbedarfs aller Angehörigen der Bedarfsgemeinschaft einsetzt (Ausnahme: Kinder), eine sog. bedingte Einstandspflicht.</p> <p>Zweckgemeinschaften (wie z.B. Studenten-WGs) fallen nicht unter die Definition der Bedarfsgemeinschaft.</p>



## Glossar für die statistische Berichterstattung

Befristeter Zuschlag nach Alg-Bezug (gültig bis 31.12.2010)	Beim Übergang vom Alg zum Alg II wurde unter den Voraussetzungen des § 24 SGB II für zwei Jahre ein Zuschuss gezahlt. Er betrug 2/3 der (positiven) Differenz zwischen dem zuletzt bezogenen Alg und dem hierbei ggf. erhaltenen Wohngeld einerseits und dem nunmehr an die Bedarfsgemeinschaft zu zahlenden Alg II/Sozialgeld - unter Berücksichtigung von Einkommen und Vermögen, maximal aber 160 Euro. Zum 01.01.2011 ist der befristete Zuschlag nach Alg-Bezug weggefallen.
Beschäftigung	Die Beschäftigtenstatistik beruht auf Meldungen der Arbeitgeber zu ihren sozialversicherungspflichtigen Arbeitnehmern. Aufgrund von Abgabefristen und des zeitverzögerten Meldeflusses sind stabile Ergebnisse erst nach einer Wartezeit von sechs Monaten zu erzielen. Um dem Bedürfnis nach zeitnahen Informationen gerecht zu werden, wird der Beschäftigtenstand bereits mit zwei und drei Monaten Wartezeit ermittelt und auf einen vorläufigen „6-Monatswert“ hochgerechnet. Die vorläufigen „2- und 3-Monatswerte“ werden später durch den endgültigen „6-Monatswert“ ersetzt.
Bezugsgrößen	Die Bezugsgrößen für die Berechnung der Arbeitslosenquoten werden einmal jährlich aktualisiert. Dies geschieht üblicherweise ab Berichtsmonat April oder Mai; Rückrechnungen werden nicht vorgenommen.
Bezieher Alg mit Aufstockung Alg I	Personen mit Leistungsbezug nach SGB III (Arbeitslosengeld) mit ergänzenden Leistungen nach SGB II.
Berichtsmonat (BM)	Berichtsmonat ist der Monat, über den sich die jeweilige Berichterstattung erstreckt. Bestandsmessungen zum jeweiligen Berichtsmonat beziehen sich jeweils auf die am Stichtag für den Berichtsmonat gezählten Daten. Bewegungsdaten (Zugang, Abgang) beziehen sich auf die jeweiligen Bewegungen vom Tag nach dem Stichtag des vorangegangenen Berichtsmonat bis zum Stichtag im Berichtsmonat.

**Wird überarbeitet.**

Förderung

Informationen zur Förderstatistik bzw. zu einzelnen arbeitsmarktpolitischen Instrumenten finden Sie unter:

<http://www.pub.arbeitsagentur.de/hst/services/statistik/interim/statistik-themen/2005/foerderung/index.shtml>

[http://www.pub.arbeitsagentur.de/hst/services/statistik/interim/grundlagen/glossare/static/xls/fst\\_massnahmenkatalog.xls](http://www.pub.arbeitsagentur.de/hst/services/statistik/interim/grundlagen/glossare/static/xls/fst_massnahmenkatalog.xls)

## Glossar für die statistische Berichterstattung

Erwerbsfähige Leistungsberechtigte (eLb)	<p>Als erwerbsfähige Leistungsberechtigte (eLb) gelten gem. § 7 SGB II Personen, die</p> <ul style="list-style-type: none"> <li>• das 15. Lebensjahr vollendet und die Altersgrenze nach § 7a SGB II noch nicht erreicht haben,</li> <li>• erwerbsfähig sind,</li> <li>• hilfebedürftig sind und</li> <li>• ihren gewöhnlichen Aufenthalt in der Bundesrepublik Deutschland haben.</li> </ul> <p>Als erwerbsfähig gilt gem. § 8 SGB II, wer nicht durch Krankheit oder Behinderung auf absehbare Zeit außerstande ist, unter den üblichen Bedingungen des allgemeinen Arbeitsmarkts mindestens drei Stunden täglich erwerbstätig zu sein. Hilfebedürftig ist gem. § 9 SGB II, wer seinen Lebensunterhalt nicht oder nicht ausreichend aus dem zu berücksichtigenden Einkommen oder Vermögen sichern kann und die erforderliche Hilfe nicht von anderen erhält.</p> <p>Bis zum 31.03.2011 wurden eLb als erwerbsfähige Hilfebedürftige (eHb) bezeichnet.</p>
Getrennte Trägerschaft	<p>Kommt eine gemeinsame Einrichtung nicht zustande und ist der kommunale Träger für die Option nicht zugelassen, nehmen die Leistungsträger nach § 6 Abs. 1 SGB II (Agentur für Arbeit und kommunaler Träger) ihre jeweiligen Aufgaben in eigener Zuständigkeit wahr.</p> <p>Die Träger mit getrennter Aufgabenwahrnehmung werden ab Januar 2012 in zugelassene kommunale Träger oder gemeinsame Einrichtungen überführt.</p>
Leistungen zur Sicherung des Lebensunterhalts (LSL)	<p>Summe aller im Rahmen der Gewährung von Leistungen zur Sicherung des Lebensunterhalts zu erbringenden Leistungen (einschließlich LfU), unabhängig von der Leistungsart (AlgII oder Sozialgeld). Die Leistungen sind bedürftigkeitsabhängig.</p>
Nicht erwerbsfähige Leistungsberechtigte (nEf)	<p>Alle Personen innerhalb einer BG, die noch nicht im erwerbsfähigen Alter sind (unter 15 Jahren) oder aufgrund ihrer gesundheitlichen Leistungsfähigkeit und evtl. rechtlicher Einschränkungen nicht in der Lage sind, mindestens 3 Stunden täglich unter den üblichen Bedingungen des allgemeinen Arbeitsmarktes zu arbeiten, können als nicht erwerbsfähige Mitglieder einer Bedarfsgemeinschaft bei Hilfebedürftigkeit Leistungen erhalten. In Abgrenzung zum nicht erwerbsfähigen Leistungsberechtigten nach SGB II erhalten die nicht erwerbsfähigen Personen, die nicht in Bedarfsgemeinschaften mit erwerbsfähigen Leistungsberechtigten leben, Leistungen im Rahmen der Sozialhilfe gem. SGB XII.</p>
Sanktionen	<p>Erwerbsfähige Leistungsberechtigte und die mit ihnen in einer Bedarfsgemeinschaft lebenden Personen müssen alle Möglichkeiten zur Beendigung oder Verringerung ihrer Hilfebedürftigkeit ausschöpfen. Der erwerbsfähige Leistungsberechtigte muss aktiv an allen Maßnahmen zu seiner Eingliederung in Arbeit mitwirken, insbesondere die in der Eingliederungsvereinbarung festgelegten Pflichten erfüllen.</p> <p>Kommt der erwerbsfähige Leistungsberechtigte diesen Verpflichtungen ohne wichtigen Grund nicht nach, hat dies weit reichende Sanktionen zur Folge, in Form von Minderung oder Wegfall der Leistung(en).</p>
Sozialgeld SG	<p>Es handelt sich um die Geldleistung zur Sicherung des Lebensunterhalts für nicht erwerbsfähige leistungsberechtigte Angehörige und Partner, die mit dem Alg II- Bezieher in einer Bedarfsgemeinschaft leben und keinen Anspruch auf Grundsicherung für Ältere oder wegen Erwerbsminderung haben (§ 28 SGB II). Sie setzt sich zusammen aus:</p> <ul style="list-style-type: none"> <li>- Leistungen auf Grund von Regelbedarfen (§ 20 SGB II) - für Alg II und Sozialgeld gelten einheitliche, pauschalisierte Regelsätze</li> <li>- Leistungen für Mehrbedarfe beim Lebensunterhalt (§ 21 SGB II),</li> <li>- Leistungen für Unterkunft und Heizung (§ 22 SGB II)</li> </ul>

## Glossar für die statistische Berichterstattung

Zugelassene kommunale Träger	Im Rahmen der Experimentierklausel ( 6a SGB II a. F.) wurde 69 Trägern die Wahrnehmung aller Aufgaben der Grundsicherung für Arbeitsuchende zur alleinigen Wahrnehmung übertragen. Diese Zulassungen wurden über den 31.12.2010 hinaus unbefristet verlängert. Darüber hinaus wurden 41 weitere Träger zugelassen, die ab dem 01.01.2012 die Aufgaben der Grundsicherung wahrnehmen.
Leistungen für Unterkunft und Heizung (LfU)	Alle im Rahmen der Gewährung von Leistungen zum Lebensunterhalt zu erbringenden Leistungen für die Unterkunft und Heizung der Bedarfsgemeinschaft ( 22 SGB II). Differenziert werden kann zwischen den laufenden Kosten für Unterkunft und Heizung sowie den einmaligen Kosten für Instandhaltung und Reparatur bei selbstgenutztem Wohneigentum, Wohnungsbeschaffung und die Übernahme von Mietschulden ( 22 Abs. 2, 6 und 8).
Leistung zum Lebensunterhalt Arbeitslosengeld II (LUALGII)	Leistung zum Lebensunterhalt für erwerbsfähige Leistungsberechtigte ( 19 SGB III) ohne Leistungen für Unterkunft und Heizung. Dazu gehören als Teilleistung: - Leistungen auf Grund von Regelbedarfen zur Sicherung des Lebensunterhalts (Regelleistung AlgII – RIAIlgII) - der Leistungen für Mehrbedarfe beim Lebensunterhalt (Mehrbedarf – Mbed), - einmalige Leistungen aufgrund unabweisbarer Bedarfe ( 24 Abs. 1 SGB II; bis 31.12.2010 23 Abs. 1 SGB II a. F.)
Leistung zum Lebensunterhalt Sozialgeld (LUSG)	Leistung zum Lebensunterhalt für nicht erwerbsfähige Mitglieder der Bedarfsgemeinschaft ( 19 i.V.m. 23 SGB II) ohne Leistungen für Unterkunft und Heizung. Dazu gehören als Teilleistung: - Leistungen auf Grund von Regelbedarfen zur Sicherung des Lebensunterhalts (Regelleistung SG – RISozG) - Leistungen für Mehrbedarfe beim Lebensunterhalt (Mehrbedarf – Mbed), - einmalige Leistungen auf Grund unabweisbarer Bedarfe ( 24 Abs. 1 SGB II; bis 31.12.2010 23 Abs. 1 SGB II a.F.)
Regelbedarf zur Sicherung des Lebensunterhalts	Leistungen aufgrund von Regelbedarfen zur Sicherung des Lebensunterhaltes. Vor dem 01.01.2011 wurde im SGB II der Begriff Regelleistung verwendet. Der Regelbedarf umfasst nach 20 SGB II insbesondere Ernährung, Kleidung, Körperpflege, Hausrat, Haushaltsenergie ohne die auf die Heizung und Erzeugung von Warmwasser entfallenden Anteile sowie persönliche Bedürfnisse des täglichen Lebens. Dazu zählt auch eine Teilhabe am sozialen und kulturellen Leben in der Gemeinschaft. Der Regelbedarf ist Teil des Arbeitslosengelds II bzw. des Sozialgelds das erwerbsfähige bzw. nicht erwerbsfähige Leistungsberechtigte erhalten. Der Regelbedarf wird als monatlicher Pauschalbetrag berücksichtigt. Eine Differenzierung erfolgt nach Struktur der BG und dem Alter der BG-Mitglieder. Die Pauschalen werden jeweils zum 01. Januar jedes Jahres angepasst.
Regelleistung (RL)	Leistungen zur Sicherung des Lebensunterhalts, die sich nach 19, Abs. 3 SGB II aus den Regelbedarfen abzüglich des zu berücksichtigten Einkommens und Vermögens berechnen.
Sozialversicherungsbeiträge (SV)	Beiträge zur Sozialversicherung der Empfänger von LSL (Krankenversicherung, Pflegeversicherung) sowie die entsprechenden Zuschüsse zu Beiträgen bei Befreiung von der Versicherungspflicht.
Sonstige Leistungen SGB II (SoL)	Als 'sonstige Leistungen' werden insbesondere die neben der Regelleistung zu erbringenden kommunalen Leistungen zusammengefasst. Dies sind u.a.: - Erstausrüstung für die Wohnung einschließlich Haushaltsgeräten - Erstausrüstung für Bekleidung einschließlich bei Schwangerschaft und Geburt Bis zum 31.12.2010 zählten auch mehrtägige Klassenfahrt, im Rahmen der schulrechtlichen Bestimmungen zu den sonstigen Leistungen.

## Statistik-Infoseite

Im **Internet** finden Sie weiterführende Informationen der Statistik der Bundesagentur für Arbeit unter:

<http://statistik.arbeitsagentur.de>

---

**Statistische Daten** erhalten Sie unter "Statistik nach Themen":

<http://statistik.arbeitsagentur.de/Navigation/Statistik/Statistik-nach-Themen/Statistik-nach-Themen-Nav.html>

Es werden folgende Themenbereiche angeboten:

[Arbeitsmarkt im Überblick](#)  
[Arbeitslose und gemeldetes Stellenangebot](#)  
[Arbeitsmarktpolitische Maßnahmen](#)  
[Ausbildungsstellenmarkt](#)  
[Beschäftigung](#)  
[Grundsicherung für Arbeitsuchende \(SGB II\)](#)  
[Leistungen SGB III](#)  
[Statistik nach Berufen](#)  
[Statistik nach Wirtschaftszweigen](#)  
[Zeitreihen](#)  
[Eingliederungsbilanzen](#)  
[Kreisdaten](#)  
[Eingliederung behinderter Menschen](#)

Daten bis 12/2004 finden Sie unter dem Menüpunkt "Archiv bis 2004"

---

**Glossare** zu den verschiedenen Fachstatistiken finden Sie hier:

<http://statistik.arbeitsagentur.de/Navigation/Statistik/Grundlagen/Glossare/Glossare-Nav.html>

Es werden folgende Themenbereiche angeboten:

[Arbeitsmarkt](#)  
[Ausbildungsstellenmarkt](#)  
[Beschäftigung](#)  
[Förderstatistik/Eingliederungsbilanzen](#)  
[Grundsicherung für Arbeitsuchende \(SGB II\)](#)  
[Leistungen SGB III](#)

---

**Hintergründe zur Statistik** nach dem SGB II und III und zur Datenübermittlung nach § 51b SGB II finden Sie unter dem Auswahlpunkt "Grundlagen":

<http://statistik.arbeitsagentur.de/Navigation/Statistik/Grundlagen/Grundlagen-Nav.html>