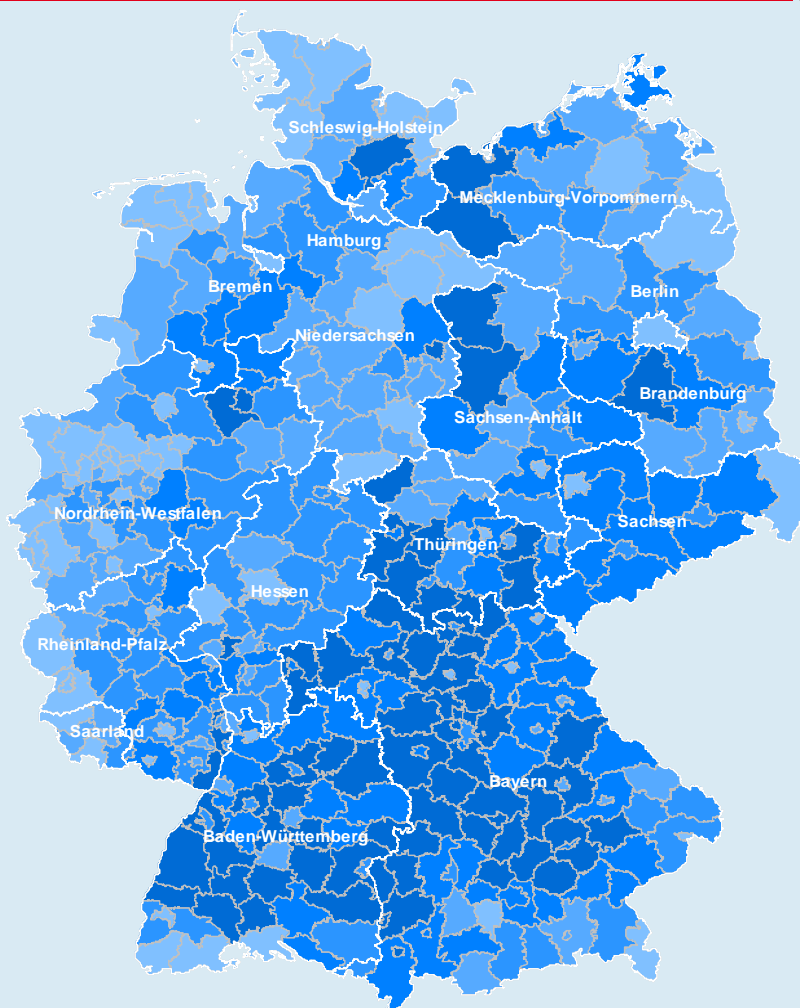


Arbeitsmarkt in Zahlen



**Report für Kreise und kreisfreie Städte
Offenbach am Main, Stadt (06413)
November 2012**



**Bundesagentur für Arbeit
Statistik**

Impressum

Reihe: Arbeitsmarkt in Zahlen - Arbeitsmarktstatistik
Titel: Aktueller Report für Kreise und kreisfreie Städte
Region: 06413 Offenbach am Main, Stadt
Berichtsmonat: November 2012
Erstellungsdatum 29. November 2012
Periodizität: monatlich
**Nächster
Veröffentlichungstermin:** 03. Januar 2013
Herausgeber: Bundesagentur für Arbeit
Statistik
Rückfragen an: Datenzentrum der Statistik
Regensburger Straße 104
90478 Nürnberg
E-Mail: statistik-datenzentrum@arbeitsagentur.de
Telefon: 0911/179-3632
Fax: 0911/179-908053

Regionaler Statistiks-service

Name: Statistiks-service Südwest
E-Mail: statistik-service-suedwest@arbeitsagentur.de
Hotline: 069/6670-601
Fax: 069/6670-910307

Weiterführende statistische Informationen

Internet: <http://statistik.arbeitsagentur.de>
Register: "Statistik nach Themen", Menüpunkt: Arbeitsmarkt im Überblick
<http://statistik.arbeitsagentur.de/Navigation/Statistik/Statistik-nach-Themen/Arbeitsmarkt-im-Ueberblick/Arbeitsmarkt-im-Ueberblick-Nav.html>
▶▶ zu den Daten

Zitierhinweis: Statistik der Bundesagentur für Arbeit
Arbeitsmarkt in Zahlen, Kreisreport November 2012

© Statistik der Bundesagentur für Arbeit

Der Inhalt unterliegt urheberrechtlichem Schutz.

Für nichtgewerbliche Zwecke sind Vervielfältigung und unentgeltliche Verbreitung, auch auszugsweise, mit genauer Quellenangabe gestattet.

Die Verbreitung, auch auszugsweise, über elektronische Systeme/Datenträger bedarf der vorherigen Zustimmung.

Alle übrigen Rechte vorbehalten.

Hinweise

06413 Offenbach am Main, Stadt

November 2012

Einstellung des Produkts

"Aktueller Report für Kreise und kreisfreie Städte"

Das vorliegende Produkt wird letztmalig im Berichtsmonat Januar 2013 veröffentlicht.

Es wird von dem verbesserten und komplett überarbeiteten Produkt

Arbeitsmarktreport nach Kreisen

abgelöst.

Ab Berichtsmonat Dezember 2012 finden Sie das Nachfolgeprodukt im Internet unter

<http://statistik.arbeitsagentur.de/Navigation/Statistik/Statistik-nach-Themen/Arbeitsmarkt-im-Ueberblick/zu-den-Daten/zu-den-Daten-Nav.html>



Die Arbeitslosenzahlen im Überblick

06413 Offenbach am Main, Stadt

Berichtsmonat: November 2012

Von Arbeitslosigkeit waren in Offenbach am Main, Stadt im Berichtsmonat November 2012 insgesamt 6286 Menschen betroffen, davon 1687 im Rechtskreis SGB III und 4599 im Rechtskreis SGB II. Die Arbeitslosenquote, berechnet auf der Basis aller zivilen Erwerbspersonen, belief sich im Berichtsmonat auf 10,3%.

Arbeitslose	Insgesamt	SGB III	SGB II
Bestand			
Insgesamt	6.286	1.687	4.599
Anteile nach Rechtskreisen in %	100	26,8	73,2
Veränderungen:			
zum Vormonat			
Absolut	- 123	- 34	- 89
in %	-1,9	-2,0	-1,9
zum Vorjahr			
Absolut	+ 232	+ 576	- 344
in %	+3,8	+51,8	-7,0

Arbeitslosenquoten ¹⁾ in Prozent	Insgesamt	SGB III	SGB II
bezogen auf			
alle zivile Erwerbspersonen	10,3	2,8	7,5
abhängige zivile Erwerbspersonen	11,6	3,1	8,5
Vormonat			
alle zivile Erwerbspersonen	10,5	2,8	7,7
abhängige zivile Erwerbspersonen	11,8	3,2	8,6
Vorjahr			
alle zivile Erwerbspersonen	9,9	1,8	8,1
abhängige zivile Erwerbspersonen	11,2	2,1	9,2

Differenzierung der Arbeitslosigkeit nach Alter und Geschlecht

Arbeitslose	Insgesamt			SGB III			SGB II		
	Insgesamt	Männer	Frauen	Insgesamt	Männer	Frauen	Insgesamt	Männer	Frauen
Bestand									
15 bis unter 25 Jahren	435	241	194	192	125	67	243	116	127
25 bis unter 55 Jahren	4.849	2.440	2.409	1.140	651	489	3.709	1.789	1.920
55 Jahre und älter	1.002	567	435	355	227	128	647	340	307
Insgesamt	6.286	3.248	3.038	1.687	1.003	684	4.599	2.245	2.354
Anteile in Prozent									
15 bis unter 25 Jahren	6,9	7,4	6,4	11,4	12,5	9,8	5,3	5,2	5,4
25 bis unter 55 Jahren	77,1	75,1	79,3	67,6	64,9	71,5	80,6	79,7	81,6
55 Jahre und älter	15,9	17,5	14,3	21,0	22,6	18,7	14,1	15,1	13,0
Insgesamt	100	100	100	100	100	100	100	100	100
Arbeitslosenquoten ¹⁾ in Prozent									
bezogen auf alle zivilen Erwerbspersonen									
15 bis unter 25 Jahren	6,9	7,5	6,3	3,1	3,9	2,2	3,9	3,6	4,1
55 bis unter 65 Jahren	11,3	11,8	10,7	4,0	4,7	3,2	7,3	7,1	7,6
Insgesamt	10,3	9,8	10,8	2,8	3,0	2,4	7,5	6,8	8,4

Datenstand: November 2012/datenzentrum/am

© Statistik der Bundesagentur für Arbeit

¹⁾ Die Differenzierung nach Rechtskreisen basiert auf anteiligen Quoten der Arbeitslosen in den beiden Rechtskreisen, d.h. die Basis ist jeweils gleich und in der Summe ergibt sich die Arbeitslosenquote insgesamt. Abweichungen in der Summe sind rundungsbedingt.

*) Informationen zur „Integrierten Arbeitslosenstatistik“ finden Sie im Internet im Methodenbericht <http://statistik.arbeitsagentur.de/Navigation/Statistik/Grundlagen/Methodenberichte/Methodenberichte-Nav.html>

Eckwerte des Arbeitsmarktes

06413 Offenbach am Main, Stadt

Berichtsmonat: November 2012

	2012				Veränderung gegenüber Vorjahresmonat (Arbeitslosenquoten: Vorjahreswerte)			
	November	Oktober	September	August	November		Oktober	September
	1	2	3	4	abs.	in %	in %	in %
Arbeitslose Bestand								
Insgesamt	6.286	6.409	6.344	6.466	232	3,8	3,8	1,5
darunter								
51,7% Männer	3.248	3.254	3.241	3.258	167	5,4	3,7	2,2
48,3% Frauen	3.038	3.155	3.103	3.208	65	2,2	3,9	0,7
64,0% ohne abgeschlossene Ausbildung	4.026	3.850	3.772	3.852	-445	-10,0	-14,9	-17,5
6,9% 15 bis unter 25 Jahre	435	440	579	565	-8	-1,8	-3,1	17,0
1,4% dar.: über 6 Monate arbeitslos	91	94	112	140	-13	-12,5	-23,6	-14,5
1,4% dar.: 15 bis unter 20 Jahre	85	79	166	154	-38	-30,9	-28,8	31,7
29,9% über 25 Jahre und langzeitarbeitslos	1.878	1.938	1.955	1.989	-350	-15,7	-13,0	-10,3
28,4% 50 Jahre und älter	1.784	1.786	1.756	1.720	81	4,8	5,0	3,2
15,9% dar.: 55 Jahre und älter	1.002	1.019	1.013	997	20	2,0	4,4	5,1
30,1% Langzeitarbeitslose	1.895	1.958	1.981	2.016	-372	-16,4	-13,7	-11,1
8,2% Schwerbehinderte	515	516	492	496	90	21,2	18,3	17,7
48,8% Ausländer	3.068	3.098	3.043	3.102	169	5,8	5,8	1,9
Zugang								
Insgesamt (Meldungen) im Monat	1.404	1.677	1.516	1.471	-245	-14,9	22,5	2,4
seit Jahresbeginn	16.456	15.052	13.375	11.859	-843	-4,9	-3,8	-6,3
aus Erwerbstätigkeit	431	577	475	402	-52	-10,8	29,1	5,8
aus Ausbildung und sonstiger Maßnahmeteilnahme	121	184	155	170	-322	-72,7	-41,6	-58,7
15 bis unter 25 Jahre	218	255	277	243	-56	-20,4	28,1	0,4
55 Jahre und älter	136	161	140	143	-15	-9,9	15,0	-2,8
Abgang								
Insgesamt im Monat	1.526	1.607	1.635	1.484	-238	-13,5	10,4	-2,2
seit Jahresbeginn	16.405	14.879	13.272	11.637	-799	-4,6	-3,6	-5,1
in Erwerbstätigkeit	352	385	395	387	-72	-17,0	0,8	-2,0
in Ausbildung und sonstige Maßnahmeteilnahme	481	497	495	364	-18	-3,6	28,4	22,8
15 bis unter 25 Jahre	222	385	254	243	-52	-19,0	62,4	-18,6
55 Jahre und älter	162	162	132	144	5	3,2	17,4	-27,1
Arbeitslosenquoten bezogen auf								
- alle zivilen Erwerbspersonen	10,3	10,5	10,4	10,6	9,9	x	10,1	10,3
Männer	9,8	9,8	9,8	9,8	9,3	x	9,5	9,6
Frauen	10,8	11,3	11,1	11,4	10,7	x	10,9	11,1
15 bis unter 25 Jahre	6,9	7,0	9,2	9,0	6,9	x	7,1	7,7
dar.: 15 bis unter 20 Jahre	5,8	5,4	11,3	10,5	7,7	x	6,9	7,9
Ausländer	16,0	16,2	15,9	16,2	15,7	x	15,9	16,2
-abhängige zivile Erwerbspersonen	11,6	11,8	11,7	11,9	11,2	x	11,5	11,6
Leistungsempfänger								
Arbeitslosengeld ¹⁾	1.597	1.642	1.535	1.549	393	32,6	34,9	21,4
Erwerbsfähige Leistungsberechtigte ²⁾	12.188	12.396	12.564	12.496	194	1,6	2,4	2,8
nicht erwerbsf. Leistungsberechtigte ²⁾	6.155	6.258	6.307	6.280	-181	-2,9	-2,1	-2,0
Bedarfsgemeinschaften ²⁾	8.407	8.534	8.626	8.593	21	0,2	1,1	1,4
Gemeldete Arbeitsstellen								
Zugang im Monat	248	202	202	250	108	77,1	27,8	4,1
dar.: sozialversicherungspflichtig	248	202	199	247	109	78,4	27,8	3,6
Zugang seit Jahresbeginn	2.168	1.920	1.718	1.516	1.050	93,9	96,3	109,5
dar.: sozialversicherungspflichtig	2.150	1.902	1.700	1.501	1.042	94,0	96,3	109,6
Bestand	637	637	632	628	195	44,1	30,5	29,2
dar.: sozialversicherungspflichtig	629	629	622	620	199	46,3	32,1	30,4
sofort zu besetzen	548	611	584	587	138	33,7	39,8	30,1
Sozialversicherungspflichtig Beschäftigte (Arbeitsort) ³⁾								
	2012	2011			Veränderung gegenüber Vorjahresmonat			
	März	Dezember	September	Juni	März 11	Dez 10	Sep 10	
Insgesamt	44.014	45.400	45.858	45.028	-1.104	-2,4	0,0	0,2
Männer	24.378	25.423	25.724	25.317	-893	-3,5	-0,2	-0,5
Frauen	19.636	19.977	20.134	19.711	-211	-1,1	0,3	1,0

Datenstand: November 2012/dz-am

.. = kein Nachweis vorhanden

... = Angaben fallen später an

x = Nachweis ist nicht sinnvoll

1) Für die Berichtsmonate in Spalten 1 und 2 liegen mit Ausnahme der SGB II-Trägerdienststellen hochgerechnete Werte vor.

2) Für die Berichtsmonate der Spalten 1-3 liegen vorläufige, hochgerechnete Werte, den Berichtsmonat in Spalte 4 endgültige Daten vor.

3) Bis zum Ablauf von drei Kalenderjahren nach Auswertungsstichtag bzw. -zeitraum haben Ergebnisse aus der Beschäftigungsstatistik den Status "vorläufig".

© Statistik der Bundesagentur für Arbeit

***) Informationen zur „Integrierten Arbeitslosenstatistik“ finden Sie im Internet im Methodenbericht**

<http://statistik.arbeitsagentur.de/Navigation/Statistik/Grundlagen/Methodenberichte/Methodenberichte-Nav.html>

Eckwerte des Arbeitsmarktes nach Rechtskreisen

06413 Offenbach am Main, Stadt

Berichtsmonat: November 2012

	Insgesamt	davon	
		SGB III	SGB II
Arbeitslose Bestand			
Insgesamt	6.286	1.687	4.599
darunter			
51,7% Männer	3.248	1.003	2.245
48,3% Frauen	3.038	684	2.354
64,0% ohne abgeschlossene Ausbildung	4.026	792	3.234
6,9% 15 bis unter 25 Jahre	435	192	243
1,4% dar.: über 6 Monate arbeitslos	91	25	66
1,4% dar.: 15 bis unter 20 Jahre	85	23	62
29,9% über 25 Jahre und langzeitarbeitslos	1.878	127	1.751
28,4% 50 Jahre und älter	1.784	563	1.221
15,9% dar.: 55 Jahre und älter	1.002	355	647
30,1% Langzeitarbeitslose	1.895	130	1.765
8,2% Schwerbehinderte	515	154	361
48,8% Ausländer	3.068	665	2.403
Zugang			
Insgesamt (Meldungen) im Monat	1.404	521	883
seit Jahresbeginn	16.456	6.066	10.390
aus Erwerbstätigkeit	431	331	100
aus Ausbildung und sonstiger Maßnahmeteilnahme	121	70	51
15 bis unter 25 Jahre	218	81	137
55 Jahre und älter	136	53	83
Abgang			
Insgesamt im Monat	1.526	525	1.001
seit Jahresbeginn	16.405	5.343	11.062
in Erwerbstätigkeit	352	207	145
in Ausbildung und sonstige Maßnahmeteilnahme	481	82	399
15 bis unter 25 Jahre	222	66	156
55 Jahre und älter	162	70	92
Arbeitslosenquoten¹⁾ bezogen auf			
- alle zivilen Erwerbspersonen	10,3	2,8	7,5
Männer	9,8	3,0	6,8
Frauen	10,8	2,4	8,4
15 bis unter 25 Jahre	6,9	3,1	3,9
dar.: 15 bis unter 20 Jahre	5,8	1,6	4,2
Ausländer	16,0	3,5	12,5
-abhängige zivile Erwerbspersonen	11,6	3,1	8,5
Leistungsempfänger			
Arbeitslosengeld ²⁾	1.597	1.597	x
Erwerbsfähige Leistungsberechtigte ²⁾	12.188	x	12.188
nicht erwerbsf. Leistungsberechtigte ²⁾	6.155	x	6.155
Bedarfsgemeinschaften ²⁾	8.407	x	8.407
Gemeldete Arbeitsstellen			
Zugang im Monat	248	x	x
dar.: sozialversicherungspflichtig	248	x	x
Zugang seit Jahresbeginn	2.168	x	x
dar.: sozialversicherungspflichtig	2.150	x	x
Bestand	637	x	x
dar.: sozialversicherungspflichtig	629	x	x
sofort zu besetzen	548	x	x

Datenstand: November 2012/dz-am

. = kein Nachweis vorhanden

... = Angaben fallen später an

x = Nachweis ist nicht sinnvoll

1) Die Differenzierung nach Rechtskreisen basiert auf anteiligen Quoten der Arbeitslosen in den beiden Rechtskreisen, d.h. die Basis ist jeweils gleich und in der Summe ergibt sich die Arbeitslosenquote insgesamt. Abweichungen in der Summe sind rundungsbedingt.

2) vorläufige, hochgerechnete Werte

© Statistik der Bundesagentur für Arbeit

*) Informationen zur „Integrierten Arbeitslosenstatistik“ finden Sie im Internet im Methodenbericht

<http://statistik.arbeitsagentur.de/Navigation/Statistik/Grundlagen/Methodenberichte/Methodenberichte-Nav.html>

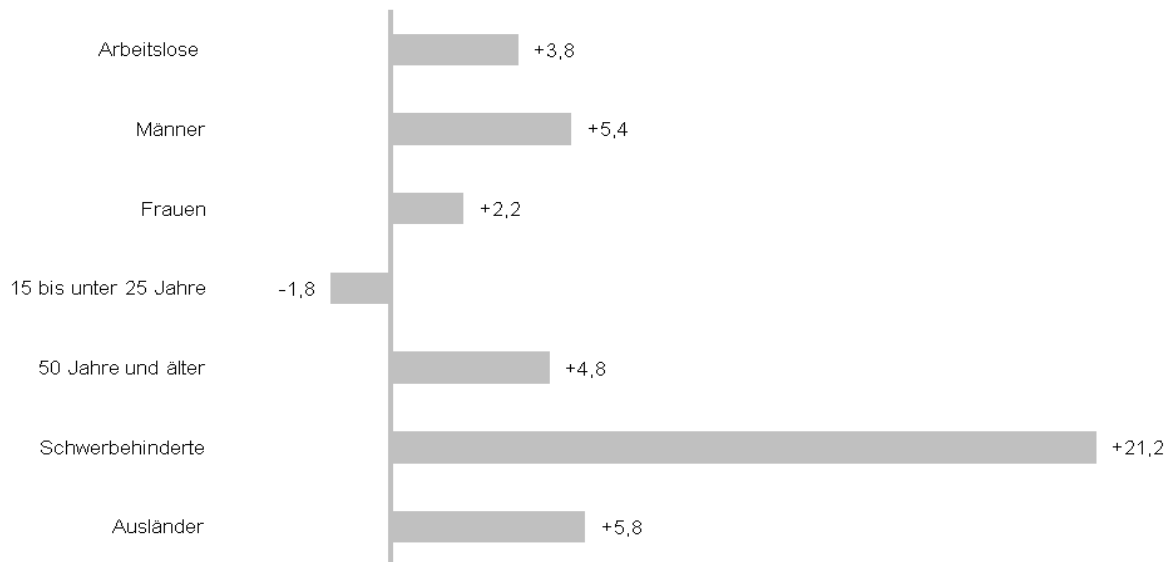
Arbeitslosigkeit ausgewählter Personengruppen

06413 Offenbach am Main, Stadt

Berichtsmonat: November 2012

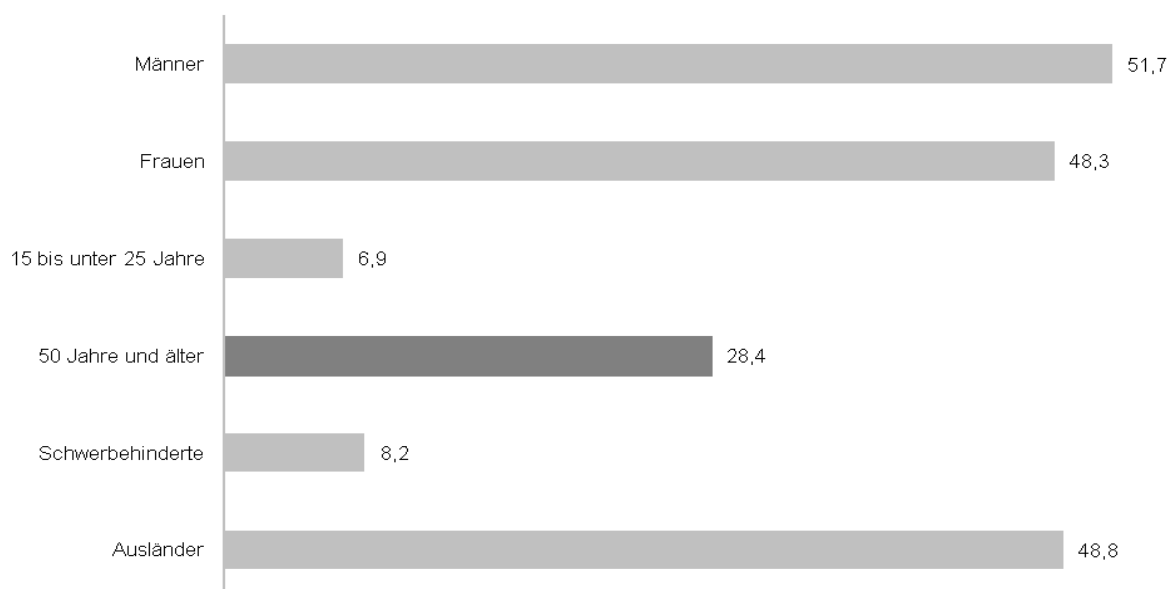
Nach Personengruppen entwickelte sich die Arbeitslosigkeit unterschiedlich:

Veränderung gegenüber Vorjahr in %



Das Gewicht der ausgewählten Personengruppen am Arbeitslosenbestand ist unterschiedlich groß. Von besonderem Interesse ist der Anteil der älteren Arbeitslosen ab 50 Jahren. Im Berichtsmonat November 2012 waren 28,4% der Arbeitslosen 50 Jahre und älter.

Anteil an allen Arbeitslosen in %



Die Arbeitslosenzahlen im Überblick

06413 Offenbach am Main, Stadt
Berichtsmonat: November 2012

Für die Betreuung von Arbeitslosen sind unterschiedliche Träger zuständig. Arbeitslose, die Arbeitslosengeld erhalten und nicht hilfebedürftig sind sowie Arbeitslose, die keinen Anspruch auf Arbeitslosengeld haben, werden dem Rechtskreis SGB III zugeordnet.

Zum Rechtskreis SGB II gehören die Arbeitslosen, die Leistungen aus der Grundsicherung für Arbeitsuchende beziehen.

Die Arbeitslosen teilen sich auf die Rechtskreise folgendermaßen auf:

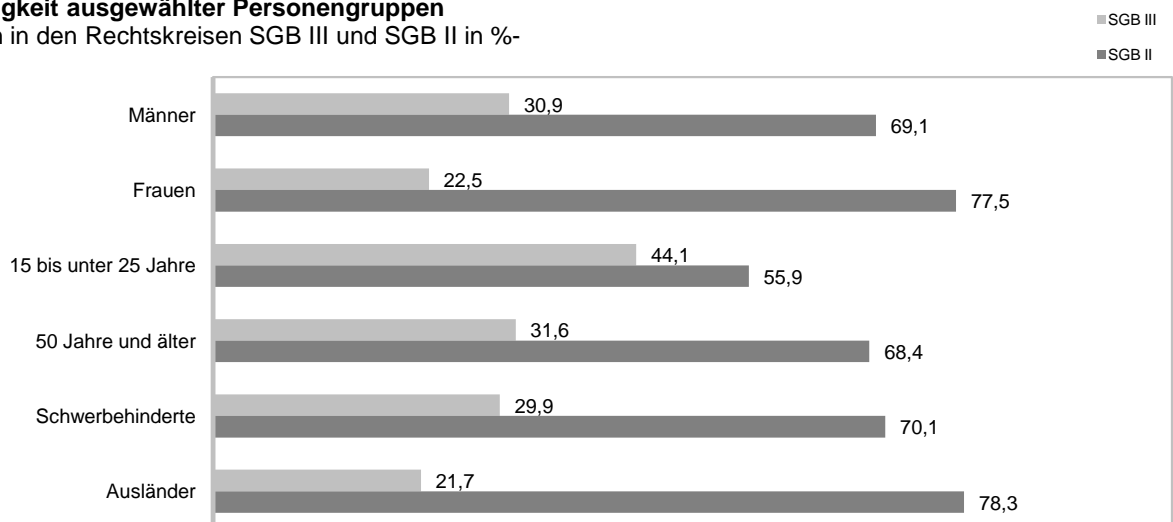
Merkmal	Insgesamt		davon (Spalte 1)			
			SGB III		SGB II	
	absolut	davon in %	absolut	Anteil in %	absolut	Anteil in %
	1	2	3	4	5	6
Bestand						
Insgesamt	6.286	100,0	1.687	26,8	4.599	73,2
darunter						
Männer	3.248	51,7	1.003	30,9	2.245	69,1
Frauen	3.038	48,3	684	22,5	2.354	77,5
ohne abgeschlossene Ausbildung	4.026	64,0	792	19,7	3.234	80,3
15 bis unter 25 Jahre	435	6,9	192	44,1	243	55,9
50 Jahre und älter	1.784	28,4	563	31,6	1.221	68,4
Langzeitarbeitslose	1.895	30,1	130	6,9	1.765	93,1
Schwerbehinderte	515	8,2	154	29,9	361	70,1
Ausländer	3.068	48,8	665	21,7	2.403	78,3

Arbeitslosenquote ¹⁾	Insgesamt	SGB III	SGB II
bezogen auf			
alle zivile Erwerbspersonen	10,3	2,8	7,5
abhängige zivile Erwerbspersonen	11,6	3,1	8,5

¹⁾ Die Differenzierung nach Rechtskreisen basiert auf anteiligen Quoten der Arbeitslosen in den beiden Rechtskreisen, d.h. die Basis ist jeweils gleich und in der Summe ergibt sich die Arbeitslosenquote insgesamt. Abweichungen in der Summe sind rundungsbedingt.

Arbeitslosigkeit ausgewählter Personengruppen

- Strukturen in den Rechtskreisen SGB III und SGB II in %-



Teilnehmer in ausgewählten arbeitsmarktpolitischen Instrumenten - nach der Kostenträgerschaft im Rechtskreis SGB III und SGB II

Offenbach am Main, Stadt
November 2012

Instrumente der Arbeitsmarktpolitik in der Systematik ab 04/2012	Bestand						Zugang			
	November 2012 (vorläufig und hochgerechnet)	Oktober 2012 (vorläufig und hochgerechnet)	August 2012	Veränderung (Sp. 1) gg. Vorjahres- monat in %	Veränderung (Sp. 2) gg. Vorjahres- monat in %	Veränderung (Sp. 3) gg. Vorjahres- monat in %	November 2012 (vorläufig und hochgerechnet)	Veränderung (Sp. 7) gg. Vorjahres- monat in %	seit Jahresbeginn	
	1	2	3	4	5	6	7	8	2012	Veränderung (Sp. 9) gg. Vorjahres- zeitraum in %
Aktivierung und berufliche Eingliederung, darunter	1.038	1.022	806	46,0	36,3	10,9	574	-24,7	6.644	-15,7
Vermittlungsbudget ¹⁾	x	x	x	x	x	x	281	-26,6	2.285	-26,5
Maßnahmen zur Aktivierung und beruflichen Eingliederung dar. bei einem Arbeitgeber ¹⁾	1.038	1.022	806	46,4	36,4	10,9	293	-21,9	4.352	2,7
Vermittlung in soz.-verspf. Beschäftigung (eingelöste AVGS, bewilligt 1. Rate) ¹⁾	9	14	15	-47,1	-33,3	-11,8	36	-21,7	451	-20,5
Probefbeschäftigung behinderter Menschen ¹⁾	x	x	x	x	x	x	x	x	3	x
Arbeitshilfen für behinderte Menschen ¹⁾	-	-	-	-100,0	-100,0	x	-	-100,0	-	-33,3
eingelöste Vermittlungsgutscheine - bewilligt 1. Rate - (Restabwicklung) ¹⁾	x	x	x	x	x	x	x	-100,0	-	-100,0
Berufswahl und Berufsausbildung ¹⁾, darunter	411	416	331	-14,7	-9,0	-11,7	11	-73,8	346	-29,5
Berufseinstiegsbegleitung ^{1) 5)}	57	61	41	14,0	17,3	-6,8	-	0,0	59	25,5
Berufsvorbereitende Bildungsmaßnahmen	50	50	18	-43,2	-38,3	-45,5	5	-37,5	96	-29,4
Einstiegsqualifizierung	15	13	14	-11,8	30,0	7,7	-	-90,0	27	-20,6
Ausbildungsbegleitende Hilfen ^{1) 4)}	79	79	66	23,4	41,1	8,2	-	-100,0	57	-61,0
Außerbetriebliche Berufsausbildung ¹⁾	188	190	171	-21,3	-18,5	-14,9	*	-69,2	96	-22,0
Zuschüsse z. Ausbildungsvergütung behinderter u. schwerbehinderter Menschen ¹⁾	15	16	11	87,5	100,0	175,0	-	x	11	120,0
Zuschuss für Schwerbehinderte im Anschluss an Aus- u. Weiterbildung ¹⁾	-	-	-	x	x	x	-	x	-	x
Ausbildungsbonus (Restabwicklung) ¹⁾	7	7	10	-56,3	-58,8	-47,4	-	x	-	x
Berufliche Weiterbildung, darunter	276	292	231	36,6	41,7	16,1	69	137,9	618	80,7
Förderung der beruflichen Weiterbildung	263	279	217	39,9	44,6	18,6	*	151,9	516	61,3
allgemeine Maßnahmen zur Weiterbildung Reha	3	3	3	-57,1	-50,0	-62,5	*	-50,0	5	-16,7
Arbeitsentgeltzuschuss zur beruflichen Weiterbildung Beschäftigter	10	10	8	42,9	42,9	0,0	-	x	9	80,0
ESF-Qualifizierung während Kurzarbeit ¹⁾	-	-	3	x	x	x	-	x	88	x
Aufnahme einer Erwerbstätigkeit, darunter	157	164	191	-59,1	-57,6	-51,5	*	-82,9	180	-56,6
Förderung abhängiger Beschäftigung	119	124	130	-45,9	-43,1	-42,5	*	-66,7	165	-32,7
Eingliederungszuschuss	87	86	86	-33,1	-34,4	-39,0	*	-50,0	152	-13,6
Eingliederungszuschuss für besonders betroffene Schwerbehinderte	16	19	19	-30,4	-13,6	-24,0	-	-100,0	13	-13,3
Einstiegsgehalt bei abhängiger sv-pflichtiger Erwerbstätigkeit ¹⁾	-	-	-	-100,0	-100,0	-100,0	-	x	-	-100,0
Beschäftigungszuschuss (Restabwicklung)	-	-	-	x	x	-100,0	-	x	-	x
Entgeltversicherung für Ältere (Restabwicklung) ¹⁾	*	15	19	-67,4	-68,8	-56,8	-	x	-	-100,0
Eingliederungsgutscheine (Restabwicklung)	*	4	6	-94,7	-73,3	-50,0	-	-100,0	-	-100,0
Förderung der Selbständigkeit	38	40	61	-76,8	-76,3	-63,7	*	-100,0	15	-91,2
Einstiegsgehalt bei selbständiger Erwerbstätigkeit ¹⁾	-	-	-	x	x	x	-	x	-	x
Leistungen zur Eingliederung von Selbständigen ^{1) 5)}	*	*	*	x	x	x	-	-100,0	3	-66,7
Gründungszuschuss	*	*	*	-78,0	-77,5	-64,9	-	-100,0	12	-92,5
besondere Maßnahmen zur Teilhabe behinderter Menschen ⁵⁾ darunter	92	93	105	-14,8	-11,4	6,1	*	-80,0	83	-6,7
besondere Maßnahmen zur Weiterbildung	6	5	4	-53,8	-64,3	-66,7	-	x	8	14,3
Eignungsabklärung/Berufsfindung ¹⁾	*	*	*	x	x	0,0	-	x	*	-58,8
besondere Maßnahmen zur Ausbildungsförderung	56	55	62	-13,8	-15,4	0,0	-	x	33	-15,4
Einzelfallförderung ¹⁾	*	*	4	-25,0	0,0	33,3	*	-50,0	12	-7,7
individuelle rehaspezifische Maßnahmen	25	28	32	13,6	47,4	68,4	-	-100,0	22	144,4
unterstützte Beschäftigung ¹⁾	-	-	*	-75,0	-75,0	0,0	-	x	*	-75,0
Beschäftigung schaffende Maßnahmen, darunter	229	231	241	-13,6	-14,4	-2,8	11	-35,3	331	-40,1
Arbeitsgelegenheiten	155	157	168	-20,1	-21,9	-9,7	*	-28,6	296	-36,8
Förderung von Arbeitsverhältnissen ¹⁾	11	11	8	x	x	x	-	x	13	x
Beschäftigungsphase Bürgerarbeit ¹⁾	63	63	65	-11,3	-8,7	4,8	*	-66,7	22	-74,1
Arbeitsbeschaffungsmaßnahmen (Restabwicklung) ¹⁾	-	-	-	x	x	x	-	x	-	x
Freie Förderung / Sonstige Förderung, darunter	74	71	35	27,6	24,6	-28,6	15	200,0	183	39,7
Freie Förderung SGB II ¹⁾	46	43	35	-20,7	-24,6	-27,1	15	200,0	155	18,3
darunter Einmaleistungen ¹⁾	x	x	x	x	x	x	-	x	*	-87,5
Freie Förderung SGB III (Restabwicklung) ¹⁾	-	-	-	x	x	x	-	x	-	x
Europäischer Globalisierungsfonds ¹⁾	28	28	-	x	x	x	-	x	28	x
Summe der Instrumente mit Einmaleistungen ²⁾	2.277	2.289	1.940	3,0	2,6	-7,2	688	-23,6	8.385	-15,3
Einmaleistungen ²⁾	x	x	x	x	x	x	x	-27,8	2.294	-37,2
Summe der Instrumente ohne Einmaleistungen ²⁾	2.277	2.289	1.940	3,0	2,6	-7,2	407	-20,5	6.091	-2,5
nachrichtl. Kommunale Eingliederungsleistungen ^{1) 3)}	304	309	297	-20,6	-17,2	-7,8	23	-30,3	567	-22,8

Erstellungsdatum: 26.11.12, Daten- und Gebietsstand: November 2012, Datenzentrum-FST

© Statistik der Bundesagentur für Arbeit

¹⁾ Aus Datenschutzgründen und Gründen der statistischen Geheimhaltung werden Zahlenwerte von 1 oder 2 und Daten, aus denen rechnerisch auf einen solchen Zahlenwert geschlossen werden kann, anonymisiert.

Am aktuellen Rand werden die Daten aufgrund von unterschiedlicher Untererfassung mit Erfahrungswerten hochgerechnet. Dies gilt jedoch noch nicht für Daten der zKT, was den Vorjahresvergleich einschränkt.

Endg. statistische Ergebnisse zum Einsatz arbeitsmarktpol. Instrumente stehen erst nach einer Wartezeit von drei Monaten fest. Die reg. Zuordnung der Teilnehmer erfolgt nach dem Wohnortprinzip; der Deutschland-Wert umfasst auch die ausländischen Wohnorte.

1) Die Hochrechnung am aktuellen Rand ist derzeit aufgrund fehlender Erfahrungswerte oder technisch nicht realisierbar, darum ist der Vergleich mit Vorjahresergebnissen nur eingeschränkt möglich.

2) Die Einmaleistungen umfassen: Vermittl.-gutscheine, Vermittl. in sv-pfl. Beschäftigung, Förd. aus dem Vermittl.-budget, Beschaffung von Sachgütern im Rahmen von Leistungen zur Eingl. von Selbständigen sowie Einmaleist. zur Freien Förderung SGB II.

3) Es ist von einer Untererfassung auszugehen, so haben bundesweit für Januar - Juni 2012 (Datenstand September 2012) nur ca. 63 % der Träger Daten zum Einsatz der kommunalen Eingliederungsleistungen erfasst.

4) Ab Berichtsmont August 2012 bis Berichtsmont November 2012 liegt bei der Kostenträgerschaft SGB II eine starke Über-, bei der Kostenträgerschaft SGB III eine starke Untererfassung vor. Dies hat keine Auswirkung auf die Kostenträgerschaft insgesamt.

5) Aus technischen Gründen werden nicht alle Teilnahmen erfasst. Es ist von einer Untererfassung der Teilnahmen auszugehen.

6) Zum gesamten Umfang der Förderung der Teilhabe behinderter Menschen am Arbeitsleben sind Erläuterungen in den methodischen Hinweisen enthalten.

7) Ohne Ergebnisse zu Teilnahmen an Berufsorientierungsmaßnahmen nach § 48 SGB III, da dazu ab April 2012 statistische Daten nicht mehr vorliegen.

Teilnehmer in ausgewählten arbeitsmarktpolitischen Instrumenten - nach der Kostenträgerschaft im Rechtskreis SGB II

Offenbach am Main, Stadt
November 2012

Instrumente der Arbeitsmarktpolitik in der Systematik ab 04/2012	Bestand						Zugang			
	November 2012	Oktober 2012	August 2012	Veränderung (Sp. 1) gg. Vorjahres- monat in %	Veränderung (Sp. 2) gg. Vorjahres- monat in %	Veränderung (Sp. 3) gg. Vorjahres- monat in %	November 2012	Veränderung (Sp. 7) gg. Vorjahres- monat in %	seit Jahresbeginn	
	(vorläufig und hochgerechnet)	(vorläufig und hochgerechnet)					(vorläufig und hochgerechnet)		2012	Veränderung (Sp. 9) gg. Vorjahres- zeitraum in %
	1	2	3	4	5	6	7	8	9	10
Aktivierung und berufliche Eingliederung, darunter	996	992	777	47,3	36,6	12,1	473	-22,7	5.563	-16,5
Vermittlungsbudget ¹⁾	x	x	x	x	x	x	229	-28,0	1.803	-37,2
Maßnahmen zur Aktivierung und beruflichen Eingliederung	996	992	777	47,3	36,6	12,1	244	-16,2	3.760	-0,4
dar. bei einem Arbeitgeber ¹⁾	5	8	9	-58,3	-33,3	-10,0	12	-40,0	179	-38,5
Vermittlung in soz.-verspfl. Beschäftigung (eingelöste AVGS, bewilligt 1. Rate) ¹⁾	x	x	x	x	x	x	-	x	-	x
Probebeschäftigung behinderter Menschen ¹⁾	-	-	-	x	x	x	-	x	-	x
Arbeitshilfen für behinderte Menschen ¹⁾	-	-	-	x	x	x	-	x	-	x
eingelöste Vermittlungsgutscheine - bewilligt 1. Rate - (Restabwicklung) ¹⁾	x	x	x	x	x	x	-	-100,0	-	-100,0
Berufswahl und Berufsausbildung ⁷⁾, darunter	166	168	142	-20,2	-15,2	-17,4	*	-95,0	85	-45,2
Einstiegsqualifizierung	7	7	*	16,7	16,7	150,0	-	-100,0	13	0,0
Ausbildungsbegleitende Hilfen ¹⁾⁴⁾	30	30	18	36,4	76,5	12,5	-	-100,0	18	-70,5
Außerbetriebliche Berufsausbildung ¹⁾	123	125	117	-31,3	-28,2	-24,0	*	-91,7	48	-40,0
Zuschüsse z. Ausbildungsvergütung behinderter u. schwerbehinderter Menschen ¹⁾	6	6	*	x	x	x	-	x	6	x
Zuschuss für Schwerbehinderte im Anschluss an Aus- u. Weiterbildung ¹⁾	-	-	-	x	x	x	-	x	-	x
Berufliche Weiterbildung, darunter	133	170	143	38,5	60,4	52,1	15	15,4	247	33,5
Förderung der beruflichen Weiterbildung	133	170	*	40,0	61,9	54,3	15	15,4	*	34,4
allgemeine Maßnahmen zur Weiterbildung Reha	-	-	*	-100,0	-100,0	-50,0	-	x	*	0,0
Arbeitsentgeltzuschuss zur beruflichen Weiterbildung Beschäftigter	-	-	-	x	x	x	-	x	-	-100,0
Aufnahme einer Erwerbstätigkeit, darunter	65	68	63	-24,4	-21,8	-33,0	*	-72,7	95	-14,4
Förderung abhängiger Beschäftigung	*	*	*	-26,7	-24,1	-35,1	*	-62,5	92	-9,8
Eingliederungszuschuss	58	60	54	-26,6	-25,9	-36,5	*	-57,1	88	-5,4
Eingliederungszuschuss für besonders betroffene Schwerbehinderte	*	*	*	0,0	50,0	40,0	-	-100,0	4	-33,3
Einstiegsgeld bei abhängiger sv-pflichtiger Erwerbstätigkeit ¹⁾	-	-	-	-100,0	-100,0	-100,0	-	x	-	-100,0
Beschäftigungszuschuss (Restabwicklung)	-	-	-	x	x	-100,0	-	x	-	x
Förderung der Selbständigkeit	*	*	*	x	x	x	-	-100,0	3	-66,7
Einstiegsgeld bei selbständiger Erwerbstätigkeit ¹⁾	-	-	-	x	x	x	-	x	-	x
Leistungen zur Eingliederung von Selbständigen ¹⁾⁵⁾	*	*	*	x	x	x	-	-100,0	3	-66,7
besondere Maßnahmen zur Teilhabe behinderter Menschen ⁶⁾ darunter	*	*	*	-83,3	-85,7	-80,0	-	x	4	33,3
besondere Maßnahmen zur Weiterbildung	*	*	*	-83,3	-85,7	-80,0	-	x	4	33,3
Beschäftigung schaffende Maßnahmen, darunter	229	231	241	-13,6	-14,4	-2,8	11	-35,3	331	-40,1
Arbeitsgelegenheiten	155	157	168	-20,1	-21,9	-9,7	*	-28,6	296	-36,8
Förderung von Arbeitsverhältnissen ¹⁾	11	11	8	x	x	x	-	x	13	x
Beschäftigungsphase Bürgerarbeit ¹⁾	63	63	65	-11,3	-8,7	4,8	*	-66,7	22	-74,1
Freie Förderung / Sonstige Förderung, darunter	*	*	*	-20,7	-24,6	-28,6	15	200,0	155	18,3
Freie Förderung SGB II ¹⁾	*	*	*	-20,7	-24,6	-27,1	15	200,0	155	18,3
darunter Einmalleistungen ¹⁾	x	x	x	x	x	x	-	x	*	-87,5
Summe der Instrumente mit Einmalleistungen ²⁾	1.636	1.673	1.402	17,3	15,3	3,5	518	-23,6	6.480	-16,9
Einmalleistungen ²⁾	x	x	x	x	x	x	229	-29,3	1.804	-37,9
Summe der Instrumente ohne Einmalleistungen ²⁾	1.636	1.673	1.402	17,3	15,3	3,5	289	-18,4	4.676	-4,5
nachrichtl. Kommunale Eingliederungsleistungen ¹⁾³⁾	304	309	297	-20,6	-17,2	-7,8	23	-30,3	567	-22,8

Erstellungsdatum: 26.11.12, Daten- und Gebietsstand: November 2012, Datenzentrum-FST

© Statistik der Bundesagentur für Arbeit

¹⁾ Aus Datenschutzgründen und Gründen der statistischen Geheimhaltung werden Zahlenwerte von 1 oder 2 und Daten, aus denen rechnerisch auf einen solchen Zahlenwert geschlossen werden kann, anonymisiert.

Am aktuellen Rand werden die Daten aufgrund von unterschiedlicher Untererfassung mit Erfahrungswerten hochgerechnet. Dies gilt jedoch noch nicht für Daten der zKT, was den Vorjahresvergleich einschränkt.

Endg. statistische Ergebnisse zum Einsatz arbeitsmarktpol. Instrumente stehen erst nach einer Wartezeit von drei Monaten fest. Die reg. Zuordnung der Teilnehmer erfolgt nach dem Wohnortprinzip; der Deutschland-Wert umfasst auch die ausländischen Wohnorte.

1) Die Hochrechnung am aktuellen Rand ist derzeit aufgrund fehlender Erfahrungswerte oder technisch nicht realisierbar, darum ist der Vergleich mit Vorjahresergebnissen nur eingeschränkt möglich.

2) Die Einmalleistungen umfassen: Vermittl.-gutschein, Vermittl. in sv-pfl. Beschäftigung, Förd. aus dem Vermittl.-budget, Beschaffung von Sachgütern im Rahmen von Leistungen zur Einagl. von Selbständigen sowie Einmalleist. zur Freien Förderung SGB II.

3) Es ist von einer Untererfassung auszugehen, so haben bundesweit für Januar - Juni 2012 (Datenstand September 2012) nur ca. 63 % der Träger Daten zum Einsatz der kommunalen Eingliederungsleistungen erfasst.

4) Ab Berichtsmonat August 2012 bis Berichtsmonat November 2012 liegt bei der Kostenträgerschaft SGB II eine starke Übererfassung vor.

5) Aus technischen Gründen werden nicht alle Teilnahmen erfasst. Es ist von einer Untererfassung der Teilnahmen auszugehen.

6) Zum gesamten Umfang der Förderung der Teilhabe behinderter Menschen am Arbeitsleben sind Erläuterungen in den methodischen Hinweisen enthalten.

7) Ohne Ergebnisse zu Teilnahmen an Berufsorientierungsmaßnahmen nach § 48 SGB III, da dazu ab April 2012 statistische Daten nicht mehr vorliegen.

Teilnehmer in ausgewählten arbeitsmarktpolitischen Instrumenten - nach der Kostenträgerschaft im Rechtskreis SGB III

Offenbach am Main, Stadt
November 2012

Instrumente der Arbeitsmarktpolitik in der Systematik ab 04/2012	Bestand						Zugang			
	November 2012 (vorläufig und hochgerechnet)	Oktober 2012 (vorläufig und hochgerechnet)	August 2012	Veränderung (Sp. 1) gg. Vorjahres- monat in %	Veränderung (Sp. 2) gg. Vorjahres- monat in %	Veränderung (Sp. 3) gg. Vorjahres- monat in %	November 2012 (vorläufig und hochgerechnet)	Veränderung (Sp. 7) gg. Vorjahres- monat in %	seit Jahresbeginn	
	1	2	3	4	5	6	7	8	2012	Veränderung (Sp. 9) gg. Vorjahres- zeitraum in %
Aktivierung und berufliche Eingliederung, darunter	42	30	29	20,0	25,0	-14,7	101	-32,7	1.081	-11,0
Vermittlungsbudget ¹⁾	x	x	x	x	x	x	52	-20,0	482	-33,7
Maßnahmen zur Aktivierung und beruflichen Eingliederung dar. bei einem Arbeitgeber ¹⁾	42	30	29	27,3	30,4	-14,7	49	-41,7	592	27,9
Vermittlung in soz.-verspf. Beschäftigung (eingelöste AVGS, bewilligt 1. Rate) ¹⁾	4	6	6	-20,0	-33,3	-14,3	24	-7,7	272	-1,4
Probefbeschäftigung behinderter Menschen ¹⁾	x	x	x	x	x	x	-	x	3	x
Arbeitshilfen für behinderte Menschen ¹⁾	-	-	-	-100,0	-100,0	x	-	-100,0	*	-33,3
eingelöste Vermittlungsgutscheine - bewilligt 1. Rate - (Restabwicklung) ¹⁾	-	-	-	x	x	x	-	x	-	-100,0
x	x	x	x	x	x	x	-	x	*	-76,2
Berufswahl und Berufsausbildung ⁷⁾, darunter	245	248	189	-10,6	-4,2	-6,9	10	-54,5	261	-22,3
Berufseinstiegsbegleitung ^{1) 5)}	57	61	41	14,0	17,3	-6,8	*	0,0	59	25,5
Berufsvorbereitende Bildungsmaßnahmen	50	50	18	-43,2	-38,3	-45,5	5	-37,5	96	-29,4
Einstiegsqualifizierung	8	6	9	-27,3	50,0	-18,2	*	-85,7	14	-33,3
Ausbildungsbegleitende Hilfen ^{1) 4)}	49	49	48	16,7	25,6	6,7	-	-100,0	39	-54,1
Außerbetriebliche Berufsausbildung ¹⁾	65	65	54	8,3	10,2	14,9	*	200,0	48	11,6
Zuschüsse z. Ausbildungsvergütung behinderter u. schwerbehinderter Menschen ¹⁾	9	10	9	28,6	42,9	125,0	-	x	5	25,0
Zuschuss für Schwerbehinderte im Anschluss an Aus- u. Weiterbildung ¹⁾	-	-	-	x	x	x	-	x	-	x
Ausbildungsbonus (Restabwicklung) ¹⁾	7	7	10	-56,3	-58,8	-47,4	-	x	-	x
Berufliche Weiterbildung, darunter	143	122	88	34,9	22,0	-16,2	54	237,5	371	136,3
Förderung der beruflichen Weiterbildung allgemeine Maßnahmen zur Weiterbildung Reha	130	109	75	39,8	23,9	-17,6	*	x	270	97,1
Arbeitsentgeltzuschuss zur beruflichen Weiterbildung Beschäftigter	3	3	*	-50,0	-40,0	-66,7	*	-50,0	4	-20,0
ESF-Qualifizierung während Kurzarbeit ¹⁾	10	10	8	42,9	42,9	0,0	-	x	9	125,0
-	-	-	*	x	x	x	-	x	88	x
Aufnahme einer Erwerbstätigkeit, darunter	92	96	128	-69,1	-68,0	-57,3	*	-86,7	85	-72,0
Förderung abhängiger Beschäftigung	56	58	69	-58,2	-55,7	-47,7	*	-69,2	73	-49,0
Eingliederungszuschuss	29	26	32	-43,1	-48,0	-42,9	*	-42,9	64	-22,9
Eingliederungszuschuss für besonders betroffene Schwerbehinderte	*	13	12	-38,9	-27,8	-40,0	-	x	9	0,0
Entgeltssicherung für Ältere (Restabwicklung) ¹⁾	15	15	19	-67,4	-68,8	-56,8	-	x	-	-100,0
Eingliederungsgutschein (Restabwicklung)	*	4	6	-94,7	-73,3	-50,0	-	-100,0	-	-100,0
Förderung der Selbständigkeit	36	38	59	-78,0	-77,5	-64,9	-	-100,0	12	-92,5
Gründungszuschuss	36	38	59	-78,0	-77,5	-64,9	-	-100,0	12	-92,5
besondere Maßnahmen zur Teilhabe behinderter Menschen ⁶⁾ darunter	91	92	104	-10,8	-6,1	10,6	*	-80,0	79	-8,1
besondere Maßnahmen zur Weiterbildung	5	4	3	-28,6	-42,9	-57,1	-	x	*	0,0
Eignungsabklärung/Berufsfindung ¹⁾	*	*	*	x	x	0,0	-	x	7	-58,8
besondere Maßnahmen zur Ausbildungsförderung	56	55	62	-13,8	-15,4	0,0	-	x	33	-15,4
Einzelfallförderung ¹⁾	*	*	4	-25,0	0,0	33,3	*	-50,0	12	-7,7
individuelle rehaspezifische Maßnahmen	25	28	32	13,6	47,4	68,4	-	-100,0	22	144,4
unterstützte Beschäftigung ¹⁾	*	*	*	-75,0	-75,0	0,0	-	x	*	-75,0
Beschäftigung schaffende Maßnahmen, darunter	-	-	-	x	x	x	-	x	-	x
Arbeitsbeschaffungsmaßnahmen (Restabwicklung) ¹⁾	-	-	-	x	x	x	-	x	-	x
Freie Förderung / Sonstige Förderung, darunter	28	28	-	x	x	x	-	x	28	x
Freie Förderung SGB III (Restabwicklung) ¹⁾	-	-	-	x	x	x	-	x	-	x
Europäischer Globalisierungsfonds ¹⁾	28	28	-	x	x	x	-	x	28	x
Summe der Instrumente mit Einmalleistungen ²⁾	641	616	538	-21,3	-21,1	-26,9	170	-23,8	1.905	-9,2
Einmalleistungen ²⁾	x	x	x	x	x	x	52	-20,0	490	-34,5
Summe der Instrumente ohne Einmalleistungen ²⁾	641	616	538	-21,3	-21,1	-26,9	118	-25,3	1.415	4,8

Erstellungsdatum: 26.11.12, Daten- und Gebietsstand: November 2012, Datenzentrum-FST

© Statistik der Bundesagentur für Arbeit

¹⁾ Aus Datenschutzgründen und Gründen der statistischen Geheimhaltung werden Zahlenwerte von 1 oder 2 und Daten, aus denen rechnerisch auf einen solchen Zahlenwert geschlossen werden kann, anonymisiert.

Am aktuellen Rand werden die Daten aufgrund von unterschiedlicher Untererfassung mit Erfahrungswerten hochgerechnet.

Endg. statistische Ergebnisse zum Einsatz arbeitsmarktpol. Instrumente stehen erst nach einer Wartezeit von drei Monaten fest. Die reg. Zuordnung der Teilnehmer erfolgt nach dem Wohnortprinzip; der Deutschland-Wert umfasst auch die ausländischen Wohnorte.

1) Die Hochrechnung am aktuellen Rand ist derzeit aufgrund fehlender Erfahrungswerte oder technisch nicht realisierbar, darum ist der Vergleich mit Vorjahresergebnissen nur eingeschränkt möglich.

2) Die Einmalleistungen umfassen: Vermittlungsgutschein und Förderungen aus dem Vermittlungsbudget

4) Ab Berichtsmont August 2012 bis Berichtsmont November 2012 liegt bei der Kostenträgerschaft SGB III eine starke Untererfassung vor.

5) Aus technischen Gründen werden nicht alle Teilnehmer erfasst. Es ist von einer Untererfassung der Teilnahmen auszugehen.

6) Zum gesamten Umfang der Förderung der Teilhabe behinderter Menschen am Arbeitsleben sind Erläuterungen in den methodischen Hinweisen enthalten.

7) Ohne Ergebnisse zu Teilnahmen an Berufsorientierungsmaßnahmen nach § 48 SGB III, da dazu ab April 2012 statistische Daten nicht mehr vorliegen.

Unterbeschäftigung

06413 Offenbach am Main, Stadt

November 2012

Datenrevisionen können zu Abweichungen gegenüber Auswertungen mit früherem Erstellungsdatum führen.

Methodische Hinweise zur Unterbeschäftigung finden Sie im Internet unter:

http://statistik.arbeitsagentur.de/nn_280842/Statistischer-Content/Grundlagen/Methodische-Hinweise/AST-MethHinweise/Arbeitslosigkeit-und-Unterbeschaeftigung.html

Komponenten der Unterbeschäftigung

	Bestand				Veränderung gegenüber Vorjahresmonat			
	vorläufig			endgültig	November		August	
	November 2012	Oktober 2012	September 2012	August 2012	absolut	in %	absolut	in %
	1	2	3	4	5	6	7	8
Arbeitslose	6.286	6.409	6.344	6.466	x	x	x	x
+ Personen, die im weiteren Sinne arbeitslos sind	1.038	1.022	915	806	x	x	x	x
dar.: Aktivierung und berufliche Eingliederung	1.038	1.022	915	806	x	x	x	x
Vorruhestandsähnliche Regelung (§ 53a Abs. 2 SGB II)	-	-	-	-	x	x	x	x
= Arbeitslosigkeit im weiteren Sinne	7.324	7.431	7.259	7.272	x	x	x	x
+ Personen, die nahe am Arbeitslosenstatus sind	567	580	569	525	x	x	x	x
dar.: Berufliche Weiterbildung inkl. Förderung behinderter Menschen	272	287	260	224	x	x	x	x
Arbeitsgelegenheiten	155	157	169	168	x	x	x	x
Fremdförderung	3	6	7	3	x	x	x	x
Beschäftigungsphase Bürgerarbeit	63	63	61	65	x	x	x	x
Arbeitsbeschaffungsmaßnahmen	-	-	-	-	x	x	x	x
Förderung von Arbeitsverhältnissen	11	11	11	8	x	x	x	x
Beschäftigungszuschuss	-	-	-	-	x	x	x	x
Vorruhestandsähnliche Regelungen (§ 428 SGB III / § 65 Abs 4 SGB II / § 252 Abs. 8 SGB VI)	13	13	13	13	x	x	x	x
kurzfristige Arbeitsunfähigkeit	50	43	48	44	x	x	x	x
= Unterbeschäftigung im engeren Sinne	7.891	8.011	7.828	7.797	x	x	x	x
+ Personen, die fern vom Arbeitslosenstatus sind, in Maßnahmen, die gesamtwirtschaftlich entlasten	155	157	164	185	x	x	x	x
dar.: Gründungszuschuss	36	38	44	59	x	x	x	x
Einstiegsgeld - Variante: Selbständigkeit	-	-	-	-	x	x	x	x
Altersteilzeit	119	119	120	126	x	x	x	x
nachr.: Kurzarbeiter (Beschäftigtenäquivalent)	-	-	-	-	x	x	x	x
= Unterbeschäftigung (einschl. Kurzarbeit)	x	x	x	x	x	x	x	x
= Unterbeschäftigung (ohne Kurzarbeit)	8.046	8.168	7.992	7.982	x	x	x	x

Unterbeschäftigungsquote (ohne Kurzarbeit)

	vorläufig				endgültig			
	November 2012	Oktober 2012	September 2012	August 2012	Juli 2012	Juni 2012	Mai 2012	April 2012
	1	2	3	4	5	6	7	8
Unterbeschäftigungsquote	12,7	12,9	12,7	12,6	12,7	12,7	12,8	13,1

Anteile der Arbeitslosigkeit an der Unterbeschäftigung

	vorläufig				endgültig			
	November 2012	Oktober 2012	September 2012	August 2012	Juli 2012	Juni 2012	Mai 2012	April 2012
	1	2	3	4	5	6	7	8
Anteil an der Unterbeschäftigung insgesamt	x	x	x	x	x	x	x	x
Anteil an der Unterbeschäftigung ohne Kurzarbeit	78,1	78,5	79,4	81,0	81,1	79,8	79,0	79,6

Erstellungsdatum: November 2012

© Statistik der Bundesagentur für Arbeit

*) Die erhobenen Daten unterliegen grundsätzlich der Geheimhaltung nach § 16 BStatG. Eine Übermittlung von Einzelangaben ist daher ausgeschlossen.

Aus diesem Grund werden bei den Ihnen zur Verfügung gestellten Daten auch Zahlenwerte kleiner 3 und Daten, aus denen rechnerisch auf einen Zahlenwert kleiner 3 geschlossen werden kann, anonymisiert oder zu Gruppen zusammengefasst.

Vorjahresvergleiche sind aufgrund eines eingeschränkten Messkonzepts derzeit nicht sinnvoll.

Unterbeschäftigung im Rechtskreis SGB II

06413 Offenbach am Main, Stadt

November 2012

Datenrevisionen können zu Abweichungen gegenüber Auswertungen mit früherem Erstellungsdatum führen.

Methodische Hinweise zur Unterbeschäftigung finden Sie im Internet unter:

http://statistik.arbeitsagentur.de/nn_280842/Statistischer-Content/Grundlagen/Methodische-Hinweise/AST-MethHinweise/Arbeitslosigkeit-und-Unterbeschaeftigung.html

Komponenten der Unterbeschäftigung

	Bestand				Veränderung gegenüber Vorjahresmonat			
	vorläufig			endgültig	November		August	
	November 2012	Oktober 2012	September 2012	August 2012	absolut	in %	absolut	in %
	1	2	3	4	5	6	7	8
Arbeitslose	4.599	4.688	4.783	4.935	x	x	x	x
+ Personen, die im weiteren Sinne arbeitslos sind	996	992	873	777	x	x	x	x
dav.: Aktivierung und berufliche Eingliederung	996	992	873	777	x	x	x	x
Vorruhestandsähnliche Regelung (§ 53a Abs. 2 SGB II)	-	-	-	-	x	x	x	x
= Arbeitslosigkeit im weiteren Sinne	5.595	5.680	5.656	5.712	x	x	x	x
+ Personen, die nahe am Arbeitslosenstatus sind	363	402	403	385	x	x	x	x
dar.: Berufliche Weiterbildung inkl. Förderung behinderter Menschen	134	171	162	144	x	x	x	x
Arbeitsgelegenheiten	155	157	169	168	x	x	x	x
Fremdförderung	-	-	-	-	x	x	x	x
Beschäftigungsphase Bürgerarbeit	63	63	61	65	x	x	x	x
Arbeitsbeschaffungsmaßnahmen	-	-	-	-	x	x	x	x
Förderung von Arbeitsverhältnissen	11	11	11	8	x	x	x	x
Beschäftigungszuschuss	-	-	-	-	x	x	x	x
Vorruhestandsähnliche Regelungen (§ 428 SGB III / § 65 Abs 4 SGB II / § 252 Abs. 8 SGB VI)	-	-	-	-	x	x	x	x
kurzfristige Arbeitsunfähigkeit	-	-	-	-	x	x	x	x
= Unterbeschäftigung im engeren Sinne	5.958	6.082	6.059	6.097	x	x	x	x
+ Personen, die fern vom Arbeitslosenstatus sind, in Maßnahmen, die gesamtwirtschaftlich entlasten	-	-	-	-	x	x	x	x
dar.: Gründungszuschuss	-	-	-	-	x	x	x	x
Einstiegsgeld - Variante: Selbständigkeit	-	-	-	-	x	x	x	x
Altersteilzeit	x	x	x	x	x	x	x	x
nachr.: Kurzarbeiter (Beschäftigtenäquivalent)	x	x	x	x	x	x	x	x
= Unterbeschäftigung (einschl. Kurzarbeit)	x	x	x	x	x	x	x	x
= Unterbeschäftigung (ohne Kurzarbeit)	5.958	6.082	6.059	6.097	x	x	x	x

Unterbeschäftigungsquote (ohne Kurzarbeit)

	vorläufig				endgültig			
	November 2012	Oktober 2012	September 2012	August 2012	Juli 2012	Juni 2012	Mai 2012	April 2012
	1	2	3	4	5	6	7	8
Unterbeschäftigungsquote	9,4	9,6	9,6	9,7	9,6	9,6	9,7	9,8

Anteile der Arbeitslosigkeit an der Unterbeschäftigung

	vorläufig				endgültig			
	November 2012	Oktober 2012	September 2012	August 2012	Juli 2012	Juni 2012	Mai 2012	April 2012
	1	2	3	4	5	6	7	8
Anteil an der Unterbeschäftigung insgesamt	x	x	x	x	x	x	x	x
Anteil an der Unterbeschäftigung ohne Kurzarbeit	77,2	77,1	78,9	80,9	80,9	79,7	79,2	79,8

Erstellungsdatum: November 2012

© Statistik der Bundesagentur für Arbeit

*) Die erhobenen Daten unterliegen grundsätzlich der Geheimhaltung nach § 16 BStatG. Eine Übermittlung von Einzelangaben ist daher ausgeschlossen.

Aus diesem Grund werden bei den Ihnen zur Verfügung gestellten Daten auch Zahlenwerte kleiner 3 und Daten, aus denen rechnerisch auf einen Zahlenwert kleiner 3 geschlossen werden kann, anonymisiert oder zu Gruppen zusammengefasst.

Vorjahresvergleiche sind aufgrund eines eingeschränkten Messkonzepts derzeit nicht sinnvoll.

Unterbeschäftigung im Rechtskreis SGB III

06413 Offenbach am Main, Stadt

November 2012

Datenrevisionen können zu Abweichungen gegenüber Auswertungen mit früherem Erstellungsdatum führen.

Methodische Hinweise zur Unterbeschäftigung finden Sie im Internet unter:

http://statistik.arbeitsagentur.de/nn_280842/Statistischer-Content/Grundlagen/Methodische-Hinweise/AST-MethHinweise/Arbeitslosigkeit-und-Unterbeschaeftigung.html

Komponenten der Unterbeschäftigung

	Bestand				Veränderung gegenüber Vorjahresmonat			
	vorläufig			endgültig	November		August	
	November 2012	Oktober 2012	September 2012	August 2012	absolut	in %	absolut	in %
	1	2	3	4	5	6	7	8
Arbeitslose	1.687	1.721	1.561	1.531	576	51,8	338	28,3
+ Personen, die im weiteren Sinne arbeitslos sind	42	30	42	29	9	27,3	-5	-14,7
dav.: Aktivierung und berufliche Eingliederung	42	30	42	29	9	27,3	-5	-14,7
Vorruhestandsähnliche Regelung (§ 53a Abs. 2 SGB II)	-	-	-	-	-	x	-	x
= Arbeitslosigkeit im weiteren Sinne	1.729	1.751	1.603	1.560	585	51,1	333	27,1
+ Personen, die nahe am Arbeitslosenstatus sind	204	178	166	140	30	17,2	-35	-20,0
dar.: Berufliche Weiterbildung inkl. Förderung behinderter Menschen	138	116	98	80	32	30,2	-24	-23,1
Arbeitsgelegenheiten	-	-	-	-	-	x	-	x
Fremdförderung	3	6	7	3	2	200,0	3	x
Beschäftigungsphase Bürgerarbeit	-	-	-	-	-	x	-	x
Arbeitsbeschaffungsmaßnahmen	-	-	-	-	-	x	-	x
Förderung von Arbeitsverhältnissen	-	-	-	-	-	x	-	x
Beschäftigungszuschuss	-	-	-	-	-	x	-	x
Vorruhestandsähnliche Regelungen (§ 428 SGB III / § 65 Abs 4 SGB II / § 252 Abs. 8 SGB VI)	13	13	13	13	-13	-50,0	-18	-58,1
kurzfristige Arbeitsunfähigkeit	50	43	48	44	9	22,0	4	10,0
= Unterbeschäftigung im engeren Sinne	1.933	1.929	1.769	1.700	615	46,7	298	21,3
+ Personen, die fern vom Arbeitslosenstatus sind, in Maßnahmen, die gesamtwirtschaftlich entlasten	155	157	164	185	-147	-48,7	-134	-42,0
dar.: Gründungszuschuss	36	38	44	59	-128	-78,0	-109	-64,9
Einstiegsgeld - Variante: Selbständigkeit	-	-	-	-	-	x	-	x
Altersteilzeit	119	119	120	126	-19	-13,8	-25	-16,6
nachr.: Kurzarbeiter (Beschäftigtenäquivalent)	x	x	x	x
= Unterbeschäftigung (einschl. Kurzarbeit)	x	x	x	x	x	x	x	x
= Unterbeschäftigung (ohne Kurzarbeit)	2.088	2.086	1.933	1.885	468	28,9	164	9,5

Unterbeschäftigungsquote (ohne Kurzarbeit)

	vorläufig				endgültig			
	November 2012	Oktober 2012	September 2012	August 2012	Juli 2012	Juni 2012	Mai 2012	April 2012
	1	2	3	4	5	6	7	8
Unterbeschäftigungsquote	3,3	3,3	3,1	3,0	3,1	3,0	3,1	3,3

Anteile der Arbeitslosigkeit an der Unterbeschäftigung

	vorläufig				endgültig			
	November 2012	Oktober 2012	September 2012	August 2012	Juli 2012	Juni 2012	Mai 2012	April 2012
	1	2	3	4	5	6	7	8
Anteil an der Unterbeschäftigung insgesamt	x	x	x	x	x	x	x	x
Anteil an der Unterbeschäftigung ohne Kurzarbeit	80,8	82,5	80,8	81,2	81,5	80,3	78,3	79,1

Erstellungsdatum: November 2012

© Statistik der Bundesagentur für Arbeit

*) Die erhobenen Daten unterliegen grundsätzlich der Geheimhaltung nach § 16 BStatG. Eine Übermittlung von Einzelangaben ist daher ausgeschlossen.

Aus diesem Grund werden bei den Ihnen zur Verfügung gestellten Daten auch Zahlenwerte kleiner 3 und Daten, aus denen rechnerisch auf einen Zahlenwert kleiner 3 geschlossen werden kann, anonymisiert oder zu Gruppen zusammengefasst.

Eckdaten zur Grundsicherung für Arbeitsuchende nach dem SGB II

06413000 Offenbach am Main, Stadt

Berichtsmonat: August 2012 - Daten nach einer Wartezeit von 3 Monaten

Fehlende Werte bei einzelnen Kreisen können wegen unplausibler bzw. unvollständiger Datenlage auftreten.

Merkmale	Insgesamt	Männer	Frauen
	1	2	3
Bedarfsgemeinschaften	8.593		
davon			
mit 1 Person	4.126		
mit 2 Personen	1.602		
mit 3 Personen	1.154		
mit 4 Personen	942		
mit 5 und mehr Personen	769		
darunter			
mit 1 erwerbsfähigen Leistungsberechtigten	5.464		
mit 2 erwerbsfähigen Leistungsberechtigten	2.453		
mit 3 erwerbsfähigen Leistungsberechtigten	477		
mit 4 und mehr erwerbsfähigen Leistungsberechtigten	165		
davon			
mit 1 Kind unter 15 Jahren	1.579		
mit 2 Kindern unter 15 Jahren	1.108		
mit 3 Kindern unter 15 Jahren	473		
mit 4 und mehr Kindern unter 15 Jahren	181		
Personen pro Bedarfsgemeinschaft	2,2		
Personen in Bedarfsgemeinschaften insgesamt	18.776	9.067	9.709
darunter			
unter 25 Jahre	8.360		
15 Jahre und älter	12.780		
Erwerbsfähige Leistungsberechtigte insgesamt	12.496	5.843	6.653
davon			
unter 25 Jahre	2.176	993	1.183
25 bis unter 50 Jahre	7.405	3.334	4.071
50 bis unter 55 Jahre	1.184	605	579
55 Jahre und älter	1.731	911	820
darunter			
Deutsche	5.883	2.831	3.052
Ausländer	6.555	2.983	3.572
darunter			
Alleinerziehende	1.698	107	1.591
davon			
unter 25 Jahre	124	*	*
25 Jahre und älter	1.574	*	*
Nicht erwerbsfähige Leistungsberechtigte	6.280	3.224	3.056
davon			
unter 15 Jahre	5.996	3.078	2.918
über 15 Jahre	284	146	138
darunter			
Deutsche	4.199	2.147	2.052
Ausländer	2.034	1.052	982

© Statistik der Bundesagentur für Arbeit

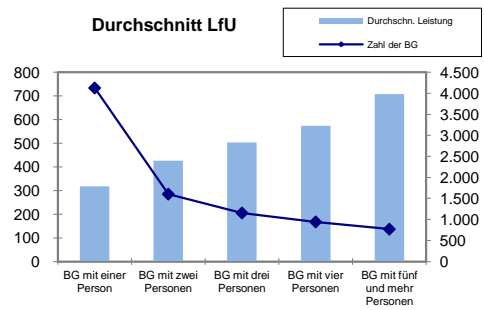
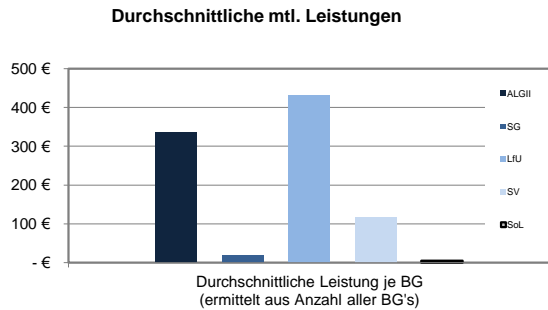
*) Aus Datenschutzgründen und Gründen der statistischen Geheimhaltung werden Zahlenwerte von 1 oder 2 und Daten, aus denen rechnerisch auf einen solchen Zahlenwert geschlossen werden kann, anonymisiert.

Zahlungsansprüche für Leistungen der Grundsicherung für Arbeitsuchende nach dem SGB II

06413000 Offenbach am Main, Stadt

Berichtsmonat: August 2012 - Daten nach einer Wartezeit von 3 Monaten

Fehlende Werte bei einzelnen Kreisen können wegen unplausibler bzw. unvollständiger Datenlage auftreten.



Merkmale	Höhe der monatlichen Leistungen nach dem SGB II in Euro je Bedarfsgemeinschaft			
	Durchschnittliche Leistung je BG (ermittelt aus Anzahl aller BG's)	Durchschnittliche Leistung je BG - nur für Zeilen 02, 04, 06 (ermittelt aus Anzahl der BG's mit Anspruch auf diese Leistung)	Anzahl der BG bzw. in Zeile 02, 04, 06 Anzahl der BG mit Anspruch auf die Leistung	Leistung insgesamt in 1.000 Euro
	1	2	3	4
Arbeitslosengeld II (ohne Leistungen für Unterkunft und Heizung)				
01 nur Regelleistung	336,69 €	-	-	2.893
02	318,62 €	360,96 €	7.585	2.738
Sozialgeld (ohne Leistungen für Unterkunft und Heizung)				
03 nur Regelleistung	18,12 €	-	-	156
04	17,93 €	91,17 €	1.690	154
Leistungen für Unterkunft und Heizung (LfU)				
05 nur laufende Leistung	431,90 €	-	-	3.711
06	425,94 €	447,23 €	8.184	3.660
LfU nach Größe der Bedarfsgemeinschaften 1)				
08 BG mit einer Person	317,90 €	-	4.126	1.312
09 BG mit zwei Personen	425,93 €	-	1.602	682
10 BG mit drei Personen	503,82 €	-	1.154	581
11 BG mit vier Personen	573,74 €	-	942	540
12 BG mit fünf und mehr Personen	707,69 €	-	769	544
Sozialversicherungsbeiträge	13	116,20 €	-	999
Sonstige Leistungen	14	4,79 €	-	41
Leistungen je Bedarfsgemeinschaft insgesamt	15	907,71 €	8.593	7.800

© Statistik der Bundesagentur für Arbeit

1) ohne einmaligen Kosten für Wohnungsbeschaffung sowie die Übernahme von Mietschulden.

06413 Offenbach am Main, Stadt

Rechtskreise SGB III und SGB II

Berichtsmonat: November 2012

	2012											2011	2011
	Nov	Okt	Sep	Aug	Jul	Jun	Mai	Apr	Mrz	Feb	Jan	Dez	Nov
Arbeitslose Zugang													
Insgesamt	1.404	1.677	1.516	1.471	1.468	1.317	1.605	1.362	1.404	1.546	1.686	1.417	1.649
aus Erwerbstätigkeit	431	577	475	402	436	396	404	476	483
15 bis unter 25 Jahre	218	255	277	243	250	193	210	210	207	243	257	208	274
55 Jahre und älter	136	161	140	143	141	118	209	140	135	200	159	154	151
Arbeitslose Bestand													
Insgesamt	6.286	6.409	6.344	6.466	6.493	6.382	6.380	6.447	6.901	7.004	6.816	6.144	6.054
Quote (alle ziv. Erw.Pers.) ¹⁾	10,3	10,5	10,4	10,6	10,6	10,4	10,4	10,6	11,3	11,5	11,2	10,1	9,9
Quote (abh. ziv. Erw.Pers.) ¹⁾	11,6	11,8	11,7	11,9	12,0	11,7	11,7	12,0	12,8	13,0	12,7	11,4	11,2
Männer	3.248	3.254	3.241	3.258	3.293	3.232	3.253	3.361	3.617	3.701	3.551	3.157	3.081
Quote (alle ziv. Erw.Pers.) ¹⁾	9,8	9,8	9,8	9,8	9,9	9,8	9,8	10,2	11,0	11,2	10,8	9,6	9,3
Frauen	3.038	3.155	3.103	3.208	3.200	3.150	3.127	3.086	3.284	3.303	3.265	2.987	2.973
Quote (alle ziv. Erw.Pers.) ¹⁾	10,8	11,3	11,1	11,4	11,4	11,2	11,2	11,1	11,8	11,9	11,7	10,7	10,7
Ausländer	3.068	3.098	3.043	3.102	3.092	3.073	3.070	3.055	3.364	3.411	3.323	2.998	2.899
Schwerbehinderte	515	516	492	496	489	497	482	485	469	477	459	432	425
15 bis unter 20 Jahre	85	79	166	154	135	136	134	122	110	112	114	104	123
15 bis unter 25 Jahre	435	440	579	565	580	552	546	520	522	543	512	424	443
50 Jahre und älter	1.784	1.786	1.756	1.720	1.708	1.687	1.682	1.744	1.927	1.956	1.897	1.752	1.703
55 Jahre und älter	1.002	1.019	1.013	997	991	975	967	1.001	1.116	1.130	1.077	1.011	982
Langzeitarbeitslose	1.895	1.958	1.981	2.016	2.001	2.002	2.001	2.120	.	.	.	2.322	2.267
ü. 25 J. und Langzeitarbeitslos	1.878	1.938	1.955	1.989	1.977	1.974	1.975	2.089	.	.	.	2.287	2.228
u. 25 J. und ü. 6 Mon. arbeitslos	91	94	112	140	143	102	95	108	.	.	.	98	104
Arbeitslose Abgang													
Insgesamt	1.526	1.607	1.635	1.484	1.356	1.307	1.668	1.783	1.410	1.413	1.216	1.328	1.764
in Erwerbstätigkeit	352	385	395	387	413	322	401	339	424
15 bis unter 25 Jahre	222	385	254	243	215	181	174	298	237	230	208	220	274
55 Jahre und älter	162	162	132	144	135	126	253	193	156	163	134	135	157
Arbeitsuchende Bestand													
Insgesamt	12.402	12.279	12.146	12.120	12.343	12.296	12.139	11.745	12.090	12.252	11.774	11.426	11.375

06413 Offenbach am Main, Stadt

Rechtskreise SGB III und SGB II

Berichtsmonat: November 2012

	2012											2011	2011
	Nov	Okt	Sep	Aug	Jul	Jun	Mai	Apr	Mrz	Feb	Jan	Dez	Nov
Gemeldete Arbeitsstellen													
Zugang	248	202	202	250	181	181	243	172	211	167	111	166	140
Abgang	241	204	192	198	177	130	204	166	167	160	167	137	190
Bestand	637	637	632	628	567	563	524	508	486	446	437	472	442
nur für Teilzeit	103	90	66	64	72	70	63	77	85	94	95	114	84
Leistungsempfänger													
Rechtskreis SGB III insgesamt ²⁾	1.601	1.599	1.702	1.633	1.601	1.629	1.637	1.667	1.553	1.317	1.272
Alg I ³⁾	1.597	1.642	1.535	1.549	1.656	1.578	1.527	1.565	1.580	1.610	1.493	1.257	1.204
Uhg/AlgW	66	50	46	55	74	64	57	57	60	60	68
Rechtskreis SGB II													
endgültige Werte: 4)													
Bedarfsgemeinschaften insg.	8.407	8.534	8.626	8.593	8.535	8.510	8.406	8.219	8.114	8.320	8.266	8.207	8.386
Erwerbsfähige Leistungsberechtigte	12.188	12.396	12.564	12.496	12.386	12.271	12.112	11.808	11.618	11.882	11.810	11.716	11.994
nicht erwerbsf. Leistungsberechtigte	6.155	6.258	6.307	6.280	6.188	6.170	6.118	6.016	5.923	6.287	6.260	6.234	6.336
Sozialversicherungspflichtig													
Beschäftigte (Arbeitsort)													
	2012	2011				2010				2009			
	Mrz	Dez	Sep	Jun	Mrz	Dez	Sep	Jun	Mrz	Dez	Sep	Jun	Mrz
Insgesamt	44.014	45.400	45.858	45.028	45.118	45.380	45.784	45.302	45.268	45.209	45.537	44.616	45.144
Männer	24.378	25.423	25.724	25.317	25.271	25.468	25.854	25.639	25.460	25.342	25.692	25.264	25.538
Frauen	19.636	19.977	20.134	19.711	19.847	19.912	19.930	19.663	19.808	19.867	19.845	19.352	19.606

Datenstand: November 2012/Datenzentrum/am

© Statistik der Bundesagentur für Arbeit

¹⁾ Die Differenzierung nach Rechtskreisen basiert auf anteiligen Quoten der Arbeitslosen in den beiden Rechtskreisen, d. h. die Basis ist jeweils gleich und in der Summe ergibt sich die Arbeitslosenquote insgesamt. Abweichungen sind rundungsbedingt.

²⁾ endgültige Werte: Daten mit einer Wartezeit von 2 Monaten.

³⁾ aktueller Monat und Vormonat hochgerechnet

⁴⁾ Die aktuellsten 3 Monate (2012/11 bis 2012/09) sind hochgerechnet, die Folgemonate endgültig

*) Unter <http://statistik.arbeitsagentur.de/Navigation/Statistik/Grundlagen/Methodenberichte/Methodenberichte-Nav.html> finden Sie weitergehende Informationen zur „Integrierten Arbeitslosenstatistik“

06413 Offenbach am Main, Stadt

Rechtskreise SGB II

Berichtsmonat: November 2012

	2012											2011	2011
	Nov	Okt	Sep	Aug	Jul	Jun	Mai	Apr	Mrz	Feb	Jan	Dez	Nov
Arbeitslose Zugang													
Insgesamt	883	976	950	965	886	862	1.111	833	930	937	1.057	990	1.153
aus Erwerbstätigkeit	100	109	120	103	118	124	115	228	222
15 bis unter 25 Jahre	137	161	200	144	109	109	139	118	128	128	146	136	178
55 Jahre und älter	83	74	58	90	73	72	154	87	90	90	96	93	95
Arbeitslose Bestand													
Insgesamt	4.599	4.688	4.783	4.935	4.883	4.836	4.856	4.856	5.353	5.308	5.293	5.026	4.943
Quote (alle ziv. Erw.Pers.) ¹⁾	7,5	7,7	7,8	8,1	8,0	7,9	7,9	8,0	8,8	8,7	8,7	8,3	8,1
Quote (abh. ziv. Erw.Pers.) ¹⁾	8,5	8,6	8,8	9,1	9,0	8,9	8,9	9,0	9,9	9,9	9,8	9,3	9,2
Männer	2.245	2.257	2.309	2.380	2.355	2.322	2.350	2.405	2.666	2.643	2.636	2.501	2.465
Quote (alle ziv. Erw.Pers.) ¹⁾	6,8	6,8	7,0	7,2	7,1	7,0	7,1	7,3	8,1	8,0	8,0	7,6	7,5
Frauen	2.354	2.431	2.474	2.555	2.528	2.514	2.506	2.451	2.687	2.665	2.657	2.525	2.478
Quote (alle ziv. Erw.Pers.) ¹⁾	8,4	8,7	8,8	9,1	9,0	9,0	8,9	8,8	9,6	9,6	9,5	9,1	8,9
Ausländer	2.403	2.438	2.466	2.534	2.502	2.496	2.482	2.472	2.761	2.730	2.717	2.577	2.509
Schwerbehinderte	361	358	359	369	361	363	351	358	341	341	341	340	328
15 bis unter 20 Jahre	62	65	147	133	112	116	114	96	93	93	93	91	103
15 bis unter 25 Jahre	243	263	399	370	341	358	356	313	312	312	312	297	311
50 Jahre und älter	1.221	1.216	1.236	1.246	1.230	1.209	1.202	1.249	1.450	1.439	1.439	1.373	1.339
55 Jahre und älter	647	645	666	666	665	656	644	666	785	780	780	745	728
Langzeitarbeitslose	1.765	1.822	1.857	1.902	1.888	1.880	1.868	1.995	.	.	.	2.194	2.143
ü. 25 J. und Langzeitarbeitslos	1.751	1.805	1.834	1.876	1.865	1.853	1.842	1.964	.	.	.	2.159	2.104
u. 25 J. und ü. 6 Mon. arbeitslos	66	74	98	118	117	77	73	88	.	.	.	86	96
Arbeitslose Abgang													
Insgesamt	1.001	1.111	1.121	947	878	920	1.157	1.330	885	922	790	951	1.327
in Erwerbstätigkeit	145	180	190	161	184	161	185	185	254
15 bis unter 25 Jahre	156	300	165	123	121	115	95	214	143	145	123	149	189
55 Jahre und älter	92	103	69	96	78	78	190	148	97	97	79	88	103
Arbeitsuchende Bestand													
Insgesamt	9.634	9.609	9.670	9.699	9.830	9.739	9.602	9.212	9.559	9.567	9.505	9.476	9.517
Leistungsempfänger													
Rechtskreis SGB II													
endgültige Werte: ²⁾													
Bedarfsgemeinschaften insg.	8.407	8.534	8.626	8.593	8.535	8.510	8.406	8.219	8.114	8.320	8.266	8.207	8.386
Erwerbsfähige Leistungsberechtigte	12.188	12.396	12.564	12.496	12.386	12.271	12.112	11.808	11.618	11.882	11.810	11.716	11.994
nicht erwerbsf. Leistungsberechtigte	6.155	6.258	6.307	6.280	6.188	6.170	6.118	6.016	5.923	6.287	6.260	6.234	6.336

Datenstand: November 2012/dz-am

© Statistik der Bundesagentur für Arbeit

¹⁾ Die Differenzierung nach Rechtskreisen basiert auf anteiligen Quoten der Arbeitslosen in den beiden Rechtskreisen, d. h. die Basis ist jeweils gleich und in der Summe ergibt sich die Arbeitslosenquote insgesamt. Abweichungen sind rundungsbedingt.

²⁾ Die aktuellsten 3 Monate (2012/11 bis 2012/09) sind hochgerechnet, die Folgemonate endgültig

06413 Offenbach am Main, Stadt

Rechtskreise SGB III

Berichtsmonat: November 2012

	2012											2011	2011
	Nov	Okt	Sep	Aug	Jul	Jun	Mai	Apr	Mrz	Feb	Jan	Dez	Nov
Arbeitslose Zugang													
Insgesamt	521	701	566	506	582	455	494	529	474	609	629	427	496
aus Erwerbstätigkeit	331	468	355	299	318	272	289	356	286	377	419	248	261
15 bis unter 25 Jahre	81	94	77	99	141	84	71	92	79	115	111	72	96
55 Jahre und älter	53	87	82	53	68	46	55	53	45	110	63	61	56
Arbeitslose Bestand													
Insgesamt	1.687	1.721	1.561	1.531	1.610	1.546	1.524	1.591	1.548	1.696	1.523	1.118	1.111
Quote (alle ziv. Erw.Pers.) ¹⁾	2,8	2,8	2,6	2,5	2,6	2,5	2,5	2,6	2,5	2,8	2,5	1,8	1,8
Quote (abh. ziv. Erw.Pers.) ¹⁾	3,1	3,2	2,9	2,8	3,0	2,8	2,8	3,0	2,9	3,2	2,8	2,1	2,1
Männer	1.003	997	932	878	938	910	903	956	951	1.058	915	656	616
Quote (alle ziv. Erw.Pers.) ¹⁾	3,0	3,0	2,8	2,6	2,8	2,7	2,7	2,9	2,9	3,2	2,8	2,0	1,9
Frauen	684	724	629	653	672	636	621	635	597	638	608	462	495
Quote (alle ziv. Erw.Pers.) ¹⁾	2,4	2,6	2,2	2,3	2,4	2,3	2,2	2,3	2,1	2,3	2,2	1,7	1,8
Ausländer	665	660	577	568	590	577	588	583	603	681	606	421	390
Schwerbehinderte	154	158	133	127	128	134	131	127	128	136	118	92	97
15 bis unter 20 Jahre	23	14	19	21	23	20	20	26	17	19	21	13	20
15 bis unter 25 Jahre	192	177	180	195	239	194	190	207	210	231	200	127	132
50 Jahre und älter	563	570	520	474	478	478	480	495	477	517	458	379	364
55 Jahre und älter	355	374	347	331	326	319	323	335	331	350	297	266	254
Langzeitarbeitslose	130	136	124	114	113	122	133	125	133	149	150	128	124
ü. 25 J. und Langzeitarbeitslos	127	133	121	113	112	121	133	125	132	147	147	128	124
u. 25 J. und ü. 6 Mon. arbeitslos	25	20	14	22	26	25	22	20	27	28	22	12	8
Arbeitslose Abgang													
Insgesamt	525	496	514	537	478	387	511	453	525	491	426	377	437
in Erwerbstätigkeit	207	205	205	226	229	161	216	210	206	173	138	154	170
15 bis unter 25 Jahre	66	85	89	120	94	66	79	84	94	85	85	71	85
55 Jahre und älter	70	59	63	48	57	48	63	45	59	66	55	47	54
Arbeitsuchende Bestand													
Insgesamt	2.768	2.670	2.476	2.421	2.513	2.557	2.537	2.533	2.531	2.685	2.269	1.950	1.858
Leistungsempfänger													
Rechtskreis SGB III insgesamt ²⁾	1.601	1.599	1.702	1.633	1.601	1.629	1.637	1.667	1.553	1.317	1.272
Alg I ³⁾	1.597	1.642	1.535	1.549	1.656	1.578	1.527	1.565	1.580	1.610	1.493	1.257	1.204
Uhg/AlgW	50	46	55	74	64	57	57	60	60	68

Datenstand: November 2012/dz-am

© Statistik der Bundesagentur für Arbeit

¹⁾ Die Differenzierung nach Rechtskreisen basiert auf anteiligen Quoten der Arbeitslosen in den beiden Rechtskreisen, d. h. die Basis ist jeweils gleich und in der Summe ergibt sich die Arbeitslosenquote insgesamt. Abweichungen sind rundungsbedingt.

²⁾ endgültige Werte: Daten mit einer Wartezeit von 2 Monaten.

³⁾ aktueller Monat und Vormonat geschätzt

*) Unter <http://statistik.arbeitsagentur.de/Navigation/Statistik/Grundlagen/Methodenberichte/Methodenberichte-Nav.html> finden Sie weitergehende Informationen zur „Integrierten Arbeitslosenstatistik“

Glossar für die statistische Berichterstattung

Wichtige Hinweise zur Interpretation der Arbeitsmarktdaten

Mit der Einführung des Sozialgesetzbuches II (SGB II) ändern sich die Grundlagen der Arbeitsmarktstatistik in Deutschland. Bis Ende 2004 basierten die Statistiken allein auf den Geschäftsdaten der Agenturen für Arbeit. Nach der Zusammenlegung von Arbeitslosen- und Sozialhilfe sind die Agenturen nur noch für einen Teil der Arbeitslosen zuständig. Als Träger der Grundsicherung für Arbeitsuchende nach dem SGB II treten mit den gemeinsamen Einrichtungen von Arbeitsagenturen und Kommunen und den zugelassenen kommunalen Trägern (optierende Kommunen) weitere Akteure auf den Arbeitsmarkt. Zur Sicherung der Vergleichbarkeit und Qualität der Statistik wurde die Bundesagentur für Arbeit im SGB II beauftragt, die bisherige Arbeitsmarktstatistik unter Einschluss der Grundsicherung für Arbeitsuchende weiter zu führen.

Dabei wird die Definition der Arbeitslosigkeit aus dem SGB III beibehalten. Durch die Kombination von Informationen aus dem SGB II und dem SGB III-Bereich über Arbeitslose, erwerbsfähige Leistungsberechtigte, Bedarfsgemeinschaften, Leistungsbezug und Förderung wird eine integrierte Statistik geschaffen, die für die einzelnen Regionen ein Gesamtbild von Arbeitslosigkeit und sozialer Sicherung zeigen kann. Die Realisierung eines umfassenden Berichtsprogramms in sehr kurzer Zeit war und ist eine große Herausforderung. So mussten die SGB II-Besonderheiten in die bestehenden Statistikverfahren integriert und insbesondere eine Differenzierung nach Rechtskreis (SGB III bzw. SGB II) und Trägerschaft (Arbeitsagenturen, gemeinsame Einrichtungen, getrennte Trägerschaft und zugelassene kommunale Träger) ermöglicht werden.

Für die SGB II-Leistungen wurde ein neues IT-Fachverfahren geschaffen (A2LL), das vor allem von Arbeitsgemeinschaften und bei getrennter Trägerschaft genutzt wird. Im Laufe des Jahres 2007 soll eine Schnittstelle zum regulären Statistikverfahren installiert werden und dann detaillierte Daten liefern.

Mit den zugelassenen kommunalen Trägern wurden Datenstandards (X-Sozial) vereinbart, um deren Daten in die Struktur des BA-Statistik-Data-Warehouse einbinden zu können. Dieses neue Verfahren und die Datenlieferungsprozesse sind noch nicht abschließend installiert, um durchgängig vollständige und differenzierte Daten bereitstellen zu können. Über Lage und Entwicklung am Arbeitsmarkt kann trotzdem berichtet werden.

Die Darstellung konzentriert sich auf die wesentlichen Bestandsgrößen, insbesondere auf Arbeitslosigkeit und Arbeitslosenquote, Empfänger von Arbeitslosengeld und Arbeitslosengeld II sowie Teilnehmer an wichtigen arbeitsmarktpolitischen Maßnahmen. Die Statistiken sind zum Teil vorläufig und enthalten auch Schätzwerte, die dann später durch endgültige Daten ersetzt werden.

58-Jährige und Ältere, die zum frühestmöglichen Zeitpunkt in Rente gehen (65 Abs. 4 SGB II)

Erwerbsfähige Leistungsberechtigte, die das 58. Lebensjahr vollendet haben, und im Vertrauen auf 428 SGB III ihre Arbeitsbereitschaft beendet haben, haben gem. 65 Abs. 4 SGB II einen Anspruch auf Leistungen nach dem SGB II, obwohl sie nicht arbeitsbereit sind und nicht alle Möglichkeiten nutzen und nutzen wollen, ihre Hilfebedürftigkeit durch die Aufnahme von Arbeit zu beenden.

Abgeschlossene Berufsausbildung

Berufsabschluss, für den nach bundes- oder landesrechtlichen Vorschriften eine Ausbildungsdauer von mindestens zwei Jahren festgelegt ist.

Glossar für die statistische Berichterstattung

Arbeitslose	<p>Empfänger von Leistungen nach dem SGB II sind arbeitslos, wenn sie</p> <ul style="list-style-type: none"> - nicht in einem Beschäftigungsverhältnis stehen oder weniger als 15 Stunden pro Woche arbeiten - eine versicherungspflichtige zumutbare Beschäftigung suchen und dabei den Vermittlungsbemühungen zur Verfügung stehen und - sich bei einer Agentur für Arbeit / Jobcenter arbeitslos gemeldet haben. <p>Teilnehmer an Maßnahmen der aktiven Arbeitsmarktpolitik gelten nicht als arbeitslos. Nicht als arbeitslos gelten ferner insbesondere Personen, die</p> <ul style="list-style-type: none"> - mehr als zeitlich geringfügig erwerbstätig sind (mindestens 15 Stunden pro Woche), - nicht arbeiten dürfen oder können, - ihre Verfügbarkeit einschränken, - die Regelaltersgrenze erreicht haben, - sich als Nichtleistungsempfänger länger als drei Monate nicht mehr bei der zuständigen Agentur für Arbeit / Jobcenter gemeldet haben, - arbeitsunfähig erkrankt sind, - Schüler, Studenten und Schulabgänger, die nur eine Ausbildungsstelle suchen sowie - arbeitserlaubnispflichtige Ausländer und deren Familienangehörigen sowie Asylbewerber ohne Leistungsbezug, wenn ihnen der Arbeitsmarkt verschlossen ist.
Arbeitslosengeld II (ALGII)	<p>Arbeitslosengeld II (Alg II) bezeichnet die Geldleistungen für erwerbsfähige Leistungsberechtigte im Rahmen der Grundsicherung. Die Geldleistungen dienen der Sicherung des eigenen Lebensunterhalts und setzen sich zusammen aus:</p> <ul style="list-style-type: none"> • Leistungen aufgrund von Regelbedarfen (20 SGB II) - für Alg II und Sozialgeld gelten einheitliche, pauschalisierte Regelsätze. • ggf. Leistungen für Mehrbedarfe beim Lebensunterhalt (21 SGB II) • Leistungen für Unterkunft und Heizung (22 SGB II)
gemeinsame Einrichtungen (gE)	<p>Zur einheitlichen Durchführung der Grundsicherung für Arbeitsuchende bilden die Bundesagentur für Arbeit und die kreisfreien Städte sowie Kreise im Gebiet jedes kommunalen Trägers eine gemeinsame Einrichtung (44b). Davon ausgenommen sind die zugelassenen kommunalen Träger nach 6a sowie die Träger in getrennter Aufgabenwahrnehmung. Die gemeinsamen Einrichtungen sollen in ihrer Ausgestaltung die Besonderheiten der lokalen Bedingungen und die Besonderheiten der Träger berücksichtigen. Bis zum 31.12.2010 wurden diese Träger der Grundsicherung ARGEn genannt.</p>
Bedarfsgemeinschaft	<p>Eine Bedarfsgemeinschaft (BG) bezeichnet eine Konstellation von Personen, die im selben Haushalt leben und gemeinsam wirtschaften. Eine Bedarfsgemeinschaft (nach 7 SGB II) hat mindestens einen erwerbsfähigen Leistungsberechtigten. Des Weiteren zählen dazu:</p> <ul style="list-style-type: none"> • weitere erwerbsfähige Leistungsberechtigte, • die im Haushalt lebenden Eltern oder der im Haushalt lebende Elternteil eines unverheirateten erwerbsfähigen Kindes, welches das 25. Lebensjahr noch nicht vollendet hat und der im Haushalt lebende Partner/in dieses Elternteils, • als Partner/in des erwerbsfähigen Leistungsberechtigten <ul style="list-style-type: none"> o die/der nicht dauernd getrennt lebende Ehegattin/Ehegatte, o der/die nicht dauernd getrennt lebende Lebenspartner/in, o eine Person, die mit dem erwerbsfähigen Leistungsberechtigten in einem gemeinsamen Haushalt so zusammenlebt, dass nach verständiger Würdigung der wechselseitige Wille anzunehmen ist, Verantwortung füreinander zu tragen und füreinander einzustehen, • die dem Haushalt angehörenden unverheirateten Kinder der in den ersten drei aufgezählten Punkten genannten Personen, wenn sie das 25. Lebensjahr noch nicht vollendet haben, soweit sie die Leistungen zur Sicherung ihres Lebensunterhaltes nicht aus eigenem Einkommen oder Vermögen beschaffen können. <p>Der Begriff der Bedarfsgemeinschaft ist enger gefasst als derjenige der Haushaltsgemeinschaft respektive Wohnungsgemeinschaft, zu der alle Personen gehören, die auf Dauer mit einer Bedarfsgemeinschaft in einem Haushalt leben und wirtschaften. So zählen z.B. Großeltern und Enkelkinder sowie sonstige Verwandte und Verschwägerter nicht zur Bedarfsgemeinschaft. Von jedem Mitglied der Bedarfsgemeinschaft wird erwartet, dass es sein Einkommen und Vermögen zur Deckung des Gesamtbedarfs aller Angehörigen der Bedarfsgemeinschaft einsetzt (Ausnahme: Kinder), eine sog. bedingte Einstandspflicht.</p> <p>Zweckgemeinschaften (wie z.B. Studenten-WGs) fallen nicht unter die Definition der Bedarfsgemeinschaft.</p>



Glossar für die statistische Berichterstattung

Befristeter Zuschlag nach Alg-Bezug (gültig bis 31.12.2010)	Beim Übergang vom Alg zum Alg II wurde unter den Voraussetzungen des § 24 SGB II für zwei Jahre ein Zuschuss gezahlt. Er betrug 2/3 der (positiven) Differenz zwischen dem zuletzt bezogenen Alg und dem hierbei ggf. erhaltenen Wohngeld einerseits und dem nunmehr an die Bedarfsgemeinschaft zu zahlenden Alg II/Sozialgeld - unter Berücksichtigung von Einkommen und Vermögen, maximal aber 160 Euro. Zum 01.01.2011 ist der befristete Zuschlag nach Alg-Bezug weggefallen.
Beschäftigung	Die Beschäftigtenstatistik beruht auf Meldungen der Arbeitgeber zu ihren sozialversicherungspflichtigen Arbeitnehmern. Aufgrund von Abgabefristen und des zeitverzögerten Meldeflusses sind stabile Ergebnisse erst nach einer Wartezeit von sechs Monaten zu erzielen. Um dem Bedürfnis nach zeitnahen Informationen gerecht zu werden, wird der Beschäftigtenstand bereits mit zwei und drei Monaten Wartezeit ermittelt und auf einen vorläufigen „6-Monatswert“ hochgerechnet. Die vorläufigen „2- und 3-Monatswerte“ werden später durch den endgültigen „6-Monatswert“ ersetzt.
Bezugsgrößen	Die Bezugsgrößen für die Berechnung der Arbeitslosenquoten werden einmal jährlich aktualisiert. Dies geschieht üblicherweise ab Berichtsmonat April oder Mai; Rückrechnungen werden nicht vorgenommen.
Bezieher Alg mit Aufstockung Alg I	Personen mit Leistungsbezug nach SGB III (Arbeitslosengeld) mit ergänzenden Leistungen nach SGB II.
Berichtsmonat (BM)	Berichtsmonat ist der Monat, über den sich die jeweilige Berichterstattung erstreckt. Bestandsmessungen zum jeweiligen Berichtsmonat beziehen sich jeweils auf die am Stichtag für den Berichtsmonat gezählten Daten. Bewegungsdaten (Zugang, Abgang) beziehen sich auf die jeweiligen Bewegungen vom Tag nach dem Stichtag des vorangegangenen Berichtsmonat bis zum Stichtag im Berichtsmonat.

Wird überarbeitet.

Förderung

Informationen zur Förderstatistik bzw. zu einzelnen arbeitsmarktpolitischen Instrumenten finden Sie unter:

<http://www.pub.arbeitsagentur.de/hst/services/statistik/interim/statistik-themen/2005/foerderung/index.shtml>

http://www.pub.arbeitsagentur.de/hst/services/statistik/interim/grundlagen/glossare/static/xls/fst_massnahmenkatalog.xls

Glossar für die statistische Berichterstattung

Erwerbsfähige Leistungsberechtigte (eLb)	<p>Als erwerbsfähige Leistungsberechtigte (eLb) gelten gem. § 7 SGB II Personen, die</p> <ul style="list-style-type: none"> • das 15. Lebensjahr vollendet und die Altersgrenze nach § 7a SGB II noch nicht erreicht haben, • erwerbsfähig sind, • hilfebedürftig sind und • ihren gewöhnlichen Aufenthalt in der Bundesrepublik Deutschland haben. <p>Als erwerbsfähig gilt gem. § 8 SGB II, wer nicht durch Krankheit oder Behinderung auf absehbare Zeit außerstande ist, unter den üblichen Bedingungen des allgemeinen Arbeitsmarkts mindestens drei Stunden täglich erwerbstätig zu sein. Hilfebedürftig ist gem. § 9 SGB II, wer seinen Lebensunterhalt nicht oder nicht ausreichend aus dem zu berücksichtigenden Einkommen oder Vermögen sichern kann und die erforderliche Hilfe nicht von anderen erhält.</p> <p>Bis zum 31.03.2011 wurden eLb als erwerbsfähige Hilfebedürftige (eHb) bezeichnet.</p>
Getrennte Trägerschaft	<p>Kommt eine gemeinsame Einrichtung nicht zustande und ist der kommunale Träger für die Option nicht zugelassen, nehmen die Leistungsträger nach § 6 Abs. 1 SGB II (Agentur für Arbeit und kommunaler Träger) ihre jeweiligen Aufgaben in eigener Zuständigkeit wahr.</p> <p>Die Träger mit getrennter Aufgabenwahrnehmung werden ab Januar 2012 in zugelassene kommunale Träger oder gemeinsame Einrichtungen überführt.</p>
Leistungen zur Sicherung des Lebensunterhalts (LSL)	<p>Summe aller im Rahmen der Gewährung von Leistungen zur Sicherung des Lebensunterhalts zu erbringenden Leistungen (einschließlich LfU), unabhängig von der Leistungsart (AlgII oder Sozialgeld). Die Leistungen sind bedürftigkeitsabhängig.</p>
Nicht erwerbsfähige Leistungsberechtigte (nEf)	<p>Alle Personen innerhalb einer BG, die noch nicht im erwerbsfähigen Alter sind (unter 15 Jahren) oder aufgrund ihrer gesundheitlichen Leistungsfähigkeit und evtl. rechtlicher Einschränkungen nicht in der Lage sind, mindestens 3 Stunden täglich unter den üblichen Bedingungen des allgemeinen Arbeitsmarktes zu arbeiten, können als nicht erwerbsfähige Mitglieder einer Bedarfsgemeinschaft bei Hilfebedürftigkeit Leistungen erhalten. In Abgrenzung zum nicht erwerbsfähigen Leistungsberechtigten nach SGB II erhalten die nicht erwerbsfähigen Personen, die nicht in Bedarfsgemeinschaften mit erwerbsfähigen Leistungsberechtigten leben, Leistungen im Rahmen der Sozialhilfe gem. SGB XII.</p>
Sanktionen	<p>Erwerbsfähige Leistungsberechtigte und die mit ihnen in einer Bedarfsgemeinschaft lebenden Personen müssen alle Möglichkeiten zur Beendigung oder Verringerung ihrer Hilfebedürftigkeit ausschöpfen. Der erwerbsfähige Leistungsberechtigte muss aktiv an allen Maßnahmen zu seiner Eingliederung in Arbeit mitwirken, insbesondere die in der Eingliederungsvereinbarung festgelegten Pflichten erfüllen.</p> <p>Kommt der erwerbsfähige Leistungsberechtigte diesen Verpflichtungen ohne wichtigen Grund nicht nach, hat dies weit reichende Sanktionen zur Folge, in Form von Minderung oder Wegfall der Leistung(en).</p>
Sozialgeld SG	<p>Es handelt sich um die Geldleistung zur Sicherung des Lebensunterhalts für nicht erwerbsfähige leistungsberechtigte Angehörige und Partner, die mit dem Alg II- Bezieher in einer Bedarfsgemeinschaft leben und keinen Anspruch auf Grundsicherung für Ältere oder wegen Erwerbsminderung haben (§ 28 SGB II). Sie setzt sich zusammen aus:</p> <ul style="list-style-type: none"> - Leistungen auf Grund von Regelbedarfen (§ 20 SGB II) - für Alg II und Sozialgeld gelten einheitliche, pauschalisierte Regelsätze - Leistungen für Mehrbedarfe beim Lebensunterhalt (§ 21 SGB II), - Leistungen für Unterkunft und Heizung (§ 22 SGB II)

Glossar für die statistische Berichterstattung

Zugelassene kommunale Träger	Im Rahmen der Experimentierklausel (6a SGB II a. F.) wurde 69 Trägern die Wahrnehmung aller Aufgaben der Grundsicherung für Arbeitsuchende zur alleinigen Wahrnehmung übertragen. Diese Zulassungen wurden über den 31.12.2010 hinaus unbefristet verlängert. Darüber hinaus wurden 41 weitere Träger zugelassen, die ab dem 01.01.2012 die Aufgaben der Grundsicherung wahrnehmen.
Leistungen für Unterkunft und Heizung (LfU)	Alle im Rahmen der Gewährung von Leistungen zum Lebensunterhalt zu erbringenden Leistungen für die Unterkunft und Heizung der Bedarfsgemeinschaft (22 SGB II). Differenziert werden kann zwischen den laufenden Kosten für Unterkunft und Heizung sowie den einmaligen Kosten für Instandhaltung und Reparatur bei selbstgenutztem Wohneigentum, Wohnungsbeschaffung und die Übernahme von Mietschulden (22 Abs. 2, 6 und 8).
Leistung zum Lebensunterhalt Arbeitslosengeld II (LUALGII)	Leistung zum Lebensunterhalt für erwerbsfähige Leistungsberechtigte (19 SGB III) ohne Leistungen für Unterkunft und Heizung. Dazu gehören als Teilleistung: - Leistungen auf Grund von Regelbedarfen zur Sicherung des Lebensunterhalts (Regelleistung AlgII – RIAIlgII) - der Leistungen für Mehrbedarfe beim Lebensunterhalt (Mehrbedarf – Mbed), - einmalige Leistungen aufgrund unabweisbarer Bedarfe (24 Abs. 1 SGB II; bis 31.12.2010 23 Abs. 1 SGB II a. F.)
Leistung zum Lebensunterhalt Sozialgeld (LUSG)	Leistung zum Lebensunterhalt für nicht erwerbsfähige Mitglieder der Bedarfsgemeinschaft (19 i.V.m. 23 SGB II) ohne Leistungen für Unterkunft und Heizung. Dazu gehören als Teilleistung: - Leistungen auf Grund von Regelbedarfen zur Sicherung des Lebensunterhalts (Regelleistung SG – RISozG) - Leistungen für Mehrbedarfe beim Lebensunterhalt (Mehrbedarf – Mbed), - einmalige Leistungen auf Grund unabweisbarer Bedarfe (24 Abs. 1 SGB II; bis 31.12.2010 23 Abs. 1 SGB II a.F.)
Regelbedarf zur Sicherung des Lebensunterhalts	Leistungen aufgrund von Regelbedarfen zur Sicherung des Lebensunterhaltes. Vor dem 01.01.2011 wurde im SGB II der Begriff Regelleistung verwendet. Der Regelbedarf umfasst nach 20 SGB II insbesondere Ernährung, Kleidung, Körperpflege, Hausrat, Haushaltsenergie ohne die auf die Heizung und Erzeugung von Warmwasser entfallenden Anteile sowie persönliche Bedürfnisse des täglichen Lebens. Dazu zählt auch eine Teilhabe am sozialen und kulturellen Leben in der Gemeinschaft. Der Regelbedarf ist Teil des Arbeitslosengelds II bzw. des Sozialgelds das erwerbsfähige bzw. nicht erwerbsfähige Leistungsberechtigte erhalten. Der Regelbedarf wird als monatlicher Pauschalbetrag berücksichtigt. Eine Differenzierung erfolgt nach Struktur der BG und dem Alter der BG-Mitglieder. Die Pauschalen werden jeweils zum 01. Januar jedes Jahres angepasst.
Regelleistung (RL)	Leistungen zur Sicherung des Lebensunterhalts, die sich nach 19, Abs. 3 SGB II aus den Regelbedarfen abzüglich des zu berücksichtigten Einkommens und Vermögens berechnen.
Sozialversicherungsbeiträge (SV)	Beiträge zur Sozialversicherung der Empfänger von LSL (Krankenversicherung, Pflegeversicherung) sowie die entsprechenden Zuschüsse zu Beiträgen bei Befreiung von der Versicherungspflicht.
Sonstige Leistungen SGB II (SoL)	Als 'sonstige Leistungen' werden insbesondere die neben der Regelleistung zu erbringenden kommunalen Leistungen zusammengefasst. Dies sind u.a.: - Erstausrüstung für die Wohnung einschließlich Haushaltsgeräten - Erstausrüstung für Bekleidung einschließlich bei Schwangerschaft und Geburt Bis zum 31.12.2010 zählten auch mehrtägige Klassenfahrt, im Rahmen der schulrechtlichen Bestimmungen zu den sonstigen Leistungen.

Statistik-Infoseite

Im **Internet** finden Sie weiterführende Informationen der Statistik der Bundesagentur für Arbeit unter:

<http://statistik.arbeitsagentur.de>

Statistische Daten erhalten Sie unter "Statistik nach Themen":

<http://statistik.arbeitsagentur.de/Navigation/Statistik/Statistik-nach-Themen/Statistik-nach-Themen-Nav.html>

Es werden folgende Themenbereiche angeboten:

[Arbeitsmarkt im Überblick](#)
[Arbeitslose und gemeldetes Stellenangebot](#)
[Arbeitsmarktpolitische Maßnahmen](#)
[Ausbildungsstellenmarkt](#)
[Beschäftigung](#)
[Grundsicherung für Arbeitsuchende \(SGB II\)](#)
[Leistungen SGB III](#)
[Statistik nach Berufen](#)
[Statistik nach Wirtschaftszweigen](#)
[Zeitreihen](#)
[Eingliederungsbilanzen](#)
[Kreisdaten](#)
[Eingliederung behinderter Menschen](#)

Daten bis 12/2004 finden Sie unter dem Menüpunkt "Archiv bis 2004"

Glossare zu den verschiedenen Fachstatistiken finden Sie hier:

<http://statistik.arbeitsagentur.de/Navigation/Statistik/Grundlagen/Glossare/Glossare-Nav.html>

Es werden folgende Themenbereiche angeboten:

[Arbeitsmarkt](#)
[Ausbildungsstellenmarkt](#)
[Beschäftigung](#)
[Förderstatistik/Eingliederungsbilanzen](#)
[Grundsicherung für Arbeitsuchende \(SGB II\)](#)
[Leistungen SGB III](#)

Hintergründe zur Statistik nach dem SGB II und III und zur Datenübermittlung nach § 51b SGB II finden Sie unter dem Auswahlpunkt "Grundlagen":

<http://statistik.arbeitsagentur.de/Navigation/Statistik/Grundlagen/Grundlagen-Nav.html>