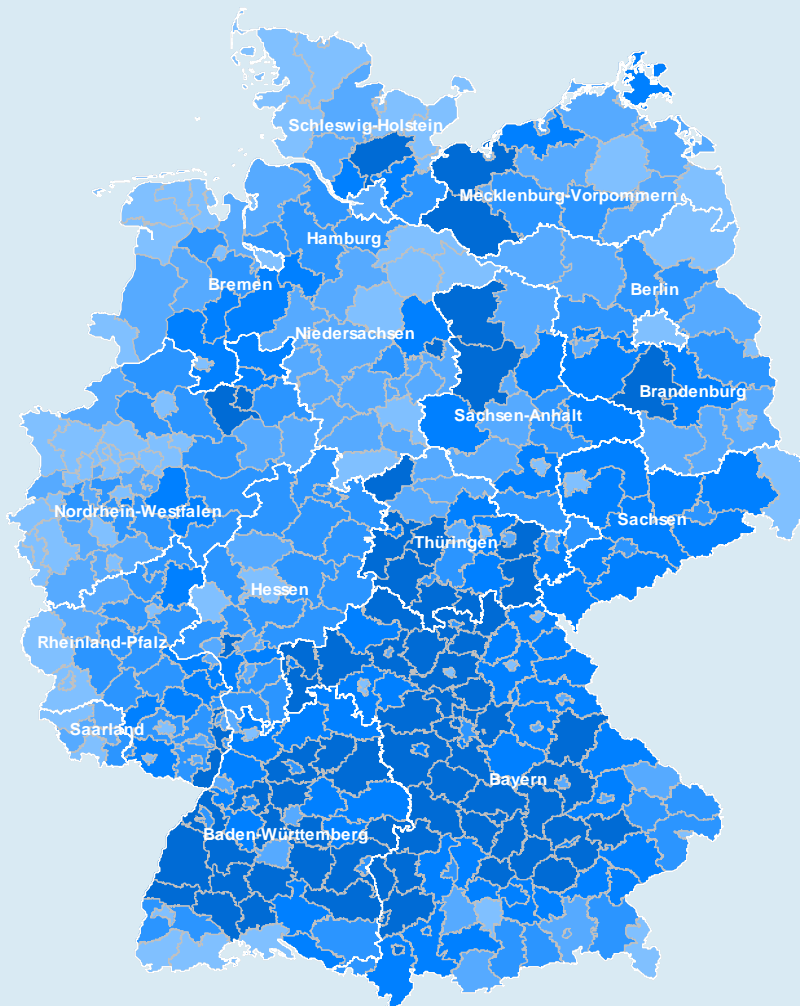


Arbeitsmarkt in Zahlen



**Report für Kreise und kreisfreie Städte
Offenbach am Main, Stadt (06413)
August 2012**



**Bundesagentur für Arbeit
Statistik**

Hinweise

06413 Offenbach am Main, Stadt

August 2012

Neuaufbau integrierte Grundsicherungsstatistik zum Berichtsmonat Juli 2012 (Stand 26.07.2012)

Im Juli 2012 wurde die Datenbasis der integrierten Grundsicherungsstatistik rückwirkend neu aufgebaut. Werte vor Berichtsmonat April 2012 können deshalb von anderweitig veröffentlichten Werten abweichen.

Auf Ebene der Trägergebiete ist diese Abweichung bei leistungsberechtigten Personen in der Regel kleiner als 0,1 %; Ausnahme bilden Träger mit getrennter Aufgabenwahrnehmung, für welche die Abweichung bis unter 1% betragen kann.

Weitere Informationen finden Sie unter

<http://statistik.arbeitsagentur.de/Statischer-Content/Statistik-nach-Themen/Grundsicherung-fuer-Arbeitsuchende-SGBII/Generische-Publikationen/Hinweis-Neuaufbau-Grundsicherung.pdf>

Impressum

Reihe: Arbeitsmarkt in Zahlen - Arbeitsmarktstatistik
Titel: Aktueller Report für Kreise und kreisfreie Städte
Region: 06413 Offenbach am Main, Stadt
Berichtsmonat: August 2012
Erstellungsdatum 30. August 2012
Periodizität: monatlich
Nächster Veröffentlichungstermin: 27. September 2012
Herausgeber: Bundesagentur für Arbeit
Statistik
Rückfragen an: Datenzentrum der Statistik
Regensburger Straße 104
90478 Nürnberg
E-Mail: statistik-datenzentrum@arbeitsagentur.de
Telefon: 0911/179-3632
Fax: 0911/179-908053

Regionaler Statistiks-service

Name: Statistiks-service Südwest
E-Mail: statistik-service-suedwest@arbeitsagentur.de
Hotline: 069/6670-601
Fax: 069/6670-910307

Weiterführende statistische Informationen

Internet: <http://statistik.arbeitsagentur.de>
Register: "Statistik nach Themen", Menüpunkt: Arbeitsmarkt im Überblick
<http://statistik.arbeitsagentur.de/Navigation/Statistik/Statistik-nach-Themen/Arbeitsmarkt-im-Ueberblick/Arbeitsmarkt-im-Ueberblick-Nav.html>
▶▶ zu den Daten

Zitierhinweis: Statistik der Bundesagentur für Arbeit
Arbeitsmarkt in Zahlen, Kreisreport August 2012

© Statistik der Bundesagentur für Arbeit

Der Inhalt unterliegt urheberrechtlichem Schutz.

Für nichtgewerbliche Zwecke sind Vervielfältigung und unentgeltliche Verbreitung, auch auszugsweise, mit genauer Quellenangabe gestattet.

Die Verbreitung, auch auszugsweise, über elektronische Systeme/Datenträger bedarf der vorherigen Zustimmung.

Alle übrigen Rechte vorbehalten.



Die Arbeitslosenzahlen im Überblick

06413 Offenbach am Main, Stadt

Berichtsmonat: August 2012

Von Arbeitslosigkeit waren in Offenbach am Main, Stadt im Berichtsmonat August 2012 insgesamt 6466 Menschen betroffen, davon 1531 im Rechtskreis SGB III und 4935 im Rechtskreis SGB II. Die Arbeitslosenquote, berechnet auf der Basis aller zivilen Erwerbspersonen, belief sich im Berichtsmonat auf 10,6%.

Arbeitslose	Insgesamt	SGB III	SGB II
Bestand			
Insgesamt	6.466	1.531	4.935
Anteile nach Rechtskreisen in %	100	23,7	76,3
Veränderungen:			
zum Vormonat			
Absolut	- 27	- 79	+ 52
in %	-0,4	-4,9	+1,1
zum Vorjahr			
Absolut	+ 37	+ 338	- 301
in %	+0,6	+28,3	-5,7

Arbeitslosenquoten ¹⁾ in Prozent	Insgesamt	SGB III	SGB II
bezogen auf			
alle zivile Erwerbspersonen	10,6	2,5	8,1
abhängige zivile Erwerbspersonen	11,9	2,8	9,1
Vormonat			
alle zivile Erwerbspersonen	10,6	2,6	8,0
abhängige zivile Erwerbspersonen	12,0	3,0	9,0
Vorjahr			
alle zivile Erwerbspersonen	10,6	2,0	8,6
abhängige zivile Erwerbspersonen	11,9	2,2	9,7

Differenzierung der Arbeitslosigkeit nach Alter und Geschlecht

Arbeitslose	Insgesamt			SGB III			SGB II		
	Insgesamt	Männer	Frauen	Insgesamt	Männer	Frauen	Insgesamt	Männer	Frauen
Bestand									
15 bis unter 25 Jahren	565	310	255	195	124	71	370	186	184
25 bis unter 55 Jahren	4.904	2.408	2.496	1.005	550	455	3.899	1.858	2.041
55 Jahre und älter	997	540	457	331	204	127	666	336	330
Insgesamt	6.466	3.258	3.208	1.531	878	653	4.935	2.380	2.555
Anteile in Prozent									
15 bis unter 25 Jahren	8,7	9,5	7,9	12,7	14,1	10,9	7,5	7,8	7,2
25 bis unter 55 Jahren	75,8	73,9	77,8	65,6	62,6	69,7	79,0	78,1	79,9
55 Jahre und älter	15,4	16,6	14,2	21,6	23,2	19,4	13,5	14,1	12,9
Insgesamt	100	100	100	100	100	100	100	100	100
Arbeitslosenquoten ¹⁾ in Prozent									
bezogen auf alle zivilen Erwerbspersonen									
15 bis unter 25 Jahren	9,0	9,7	8,3	3,1	3,9	2,3	5,9	5,8	6,0
55 bis unter 65 Jahren	11,3	11,3	11,2	3,7	4,3	3,1	7,5	7,0	8,1
Insgesamt	10,6	9,8	11,4	2,5	2,6	2,3	8,1	7,2	9,1

Datenstand: August 2012/datenzentrum/am

© Statistik der Bundesagentur für Arbeit

¹⁾ Die Differenzierung nach Rechtskreisen basiert auf anteiligen Quoten der Arbeitslosen in den beiden Rechtskreisen, d.h. die Basis ist jeweils gleich und in der Summe ergibt sich die Arbeitslosenquote insgesamt. Abweichungen in der Summe sind rundungsbedingt.

*) Informationen zur „Integrierten Arbeitslosenstatistik“ finden Sie im Internet im Methodenbericht <http://statistik.arbeitsagentur.de/Navigation/Statistik/Grundlagen/Methodenberichte/Methodenberichte-Nav.html>

Eckwerte des Arbeitsmarktes

06413 Offenbach am Main, Stadt

Berichtsmonat: August 2012

	2012				Veränderung gegenüber Vorjahresmonat (Arbeitslosenquoten: Vorjahreswerte)			
	August	Juli	Juni	Mai	August		Juli	Juni
	1	2	3	4	abs.	in %	in %	in %
Arbeitslose Bestand								
Insgesamt	6.466	6.493	6.382	6.380	37	0,6	-1,7	-4,2
darunter								
50,4% Männer	3.258	3.293	3.232	3.253	-29	-0,9	-3,0	-6,9
49,6% Frauen	3.208	3.200	3.150	3.127	66	2,1	-0,2	-1,3
59,6% ohne abgeschlossene Ausbildung	3.852	3.801	3.829	3.786	-835	-17,8	-20,2	-20,2
8,7% 15 bis unter 25 Jahre	565	580	552	546	30	5,6	5,6	6,2
2,2% dar.: über 6 Monate arbeitslos	140	143	102	95	-3	-2,1	-1,4	-28,2
2,4% dar.: 15 bis unter 20 Jahre	154	135	136	134	17	12,4	13,4	23,6
30,8% über 25 Jahre und langzeitarbeitslos	1.989	1.977	1.974	1.975	-226	-10,2	-11,4	-12,1
26,6% 50 Jahre und älter	1.720	1.708	1.687	1.682	-47	-2,7	-3,0	-6,0
15,4% dar.: 55 Jahre und älter	997	991	975	967	5	0,5	0,7	-1,6
31,2% Langzeitarbeitslose	2.016	2.001	2.002	2.001	-242	-10,7	-11,9	-11,9
7,7% Schwerbehinderte	496	489	497	482	53	12,0	12,4	14,5
48,0% Ausländer	3.102	3.092	3.073	3.070	60	2,0	-1,0	-2,0
Zugang								
Insgesamt (Meldungen) im Monat	1.471	1.468	1.317	1.605	-102	-6,5	-1,2	-12,8
seit Jahresbeginn	11.859	10.388	8.920	7.603	-942	-7,4	-7,5	-8,4
aus Erwerbstätigkeit	402	436	396	404	-73	-15,4	-8,6	-14,3
aus Ausbildung und sonstiger Maßnahmeteilnahme	170	237	174	214	-223	-56,7	-44,6	-55,0
15 bis unter 25 Jahre	243	250	193	210	-33	-12,0	-4,6	-29,0
55 Jahre und älter	143	141	118	209	-17	-10,6	-6,6	-20,8
Abgang								
Insgesamt im Monat	1.484	1.356	1.307	1.668	-261	-15,0	-12,7	-14,9
seit Jahresbeginn	11.637	10.153	8.797	7.490	-675	-5,5	-3,9	-2,4
in Erwerbstätigkeit	387	413	322	401	-110	-22,1	-3,1	-32,5
in Ausbildung und sonstige Maßnahmeteilnahme	364	364	378	385	-34	-8,5	1,1	20,0
15 bis unter 25 Jahre	243	215	181	174	-44	-15,3	-6,5	-20,6
55 Jahre und älter	144	135	126	253	-20	-12,2	-20,1	-21,3
Arbeitslosenquoten bezogen auf								
- alle zivilen Erwerbspersonen	10,6	10,6	10,4	10,4	10,6	x	10,8	10,9
Männer	9,8	9,9	9,8	9,8	10,0	x	10,3	10,5
Frauen	11,4	11,4	11,2	11,2	11,3	x	11,5	11,5
15 bis unter 25 Jahre	9,0	9,2	8,8	8,7	8,4	x	8,6	8,1
dar.: 15 bis unter 20 Jahre	10,5	9,2	9,2	9,1	8,6	x	7,4	6,9
Ausländer	16,2	16,1	16,0	16,0	16,5	x	16,9	17,0
-abhängige zivile Erwerbspersonen	11,9	12,0	11,7	11,7	11,9	x	12,3	12,4
Leistungsempfänger								
Arbeitslosengeld ¹⁾	1.685	1.665	1.578	1.527	383	29,4	16,7	11,7
Erwerbsfähige Leistungsberechtigte ²⁾	12.075	12.183	12.216	12.112	-292	-2,4	-1,1	-1,3
nicht erwerbsf. Leistungsberechtigte ²⁾	6.001	6.116	6.077	6.118	-492	-7,6	-4,5	-5,4
Bedarfsgemeinschaften ²⁾	8.321	8.408	8.458	8.406	-264	-3,1	-2,1	-1,7
Gemeldete Arbeitsstellen								
Zugang im Monat	250	181	181	243	60	31,6	-16,6	-8,1
dar.: sozialversicherungspflichtig	247	181	179	239	58	30,7	-16,6	-9,1
Zugang seit Jahresbeginn	1.516	1.266	1.085	904	-294	-16,2	-21,9	-22,7
dar.: sozialversicherungspflichtig	1.501	1.254	1.073	894	-300	-16,7	-22,2	-23,1
Bestand	628	567	563	524	94	17,6	-1,6	5,6
dar.: sozialversicherungspflichtig	620	558	553	512	97	18,5	-1,2	5,9
sofort zu besetzen	587	517	487	476	82	16,2	-0,6	0,4
Sozialversicherungspflichtig Beschäftigte (Arbeitsort) ³⁾								
	2011				Veränderung gegenüber Vorjahresmonat			
	Dezember	September	Juni	März	Dezember 10	Sep 10	Jun 10	
Insgesamt	45.400	45.858	45.028	45.118	20	0,0	0,2	-0,6
Männer	25.423	25.724	25.317	25.271	-45	-0,2	-0,5	-1,3
Frauen	19.977	20.134	19.711	19.847	65	0,3	1,0	0,2

Datenstand: August 2012/dz-am

.. = kein Nachweis vorhanden

... = Angaben fallen später an

x = Nachweis ist nicht sinnvoll

1) Für die Berichtsmonate in Spalten 1 und 2 liegen mit Ausnahme der SGB II-Trägerdienststellen hochgerechnete Werte vor.

2) Für die Berichtsmonate der Spalten 1-3 liegen vorläufige, hochgerechnete Werte, den Berichtsmonat in Spalte 4 endgültige Daten vor.

3) Bis zum Ablauf von drei Kalenderjahren nach Auswertungsstichtag bzw. -zeitraum haben Ergebnisse aus der Beschäftigungsstatistik den Status "vorläufig".

© Statistik der Bundesagentur für Arbeit

***) Informationen zur „Integrierten Arbeitslosenstatistik“ finden Sie im Internet im Methodenbericht**

<http://statistik.arbeitsagentur.de/Navigation/Statistik/Grundlagen/Methodenberichte/Methodenberichte-Nav.html>

Eckwerte des Arbeitsmarktes nach Rechtskreisen

06413 Offenbach am Main, Stadt

Berichtsmonat: August 2012

	Insgesamt	davon	
		SGB III	SGB II
Arbeitslose Bestand			
Insgesamt	6.466	1.531	4.935
darunter			
50,4% Männer	3.258	878	2.380
49,6% Frauen	3.208	653	2.555
59,6% ohne abgeschlossene Ausbildung	3.852	690	3.162
8,7% 15 bis unter 25 Jahre	565	195	370
2,2% dar.: über 6 Monate arbeitslos	140	22	118
2,4% dar.: 15 bis unter 20 Jahre	154	21	133
30,8% über 25 Jahre und langzeitarbeitslos	1.989	113	1.876
26,6% 50 Jahre und älter	1.720	474	1.246
15,4% dar.: 55 Jahre und älter	997	331	666
31,2% Langzeitarbeitslose	2.016	114	1.902
7,7% Schwerbehinderte	496	127	369
48,0% Ausländer	3.102	568	2.534
Zugang			
Insgesamt (Meldungen) im Monat	1.471	506	965
seit Jahresbeginn	11.859	4.278	7.581
aus Erwerbstätigkeit	402	299	103
aus Ausbildung und sonstiger Maßnahmeteilnahme	170	79	91
15 bis unter 25 Jahre	243	99	144
55 Jahre und älter	143	53	90
Abgang			
Insgesamt im Monat	1.484	537	947
seit Jahresbeginn	11.637	3.808	7.829
in Erwerbstätigkeit	387	226	161
in Ausbildung und sonstige Maßnahmeteilnahme	364	81	283
15 bis unter 25 Jahre	243	120	123
55 Jahre und älter	144	48	96
Arbeitslosenquoten¹⁾ bezogen auf			
- alle zivilen Erwerbspersonen	10,6	2,5	8,1
Männer	9,8	2,6	7,2
Frauen	11,4	2,3	9,1
15 bis unter 25 Jahre	9,0	3,1	5,9
dar.: 15 bis unter 20 Jahre	10,5	1,4	9,0
Ausländer	16,2	3,0	13,2
-abhängige zivile Erwerbspersonen	11,9	2,8	9,1
Leistungsempfänger			
Arbeitslosengeld ²⁾	1.685	1.685	x
Erwerbsfähige Leistungsberechtigte ²⁾	12.075	x	12.075
nicht erwerbsf. Leistungsberechtigte ²⁾	6.001	x	6.001
Bedarfsgemeinschaften ²⁾	8.321	x	8.321
Gemeldete Arbeitsstellen			
Zugang im Monat	250	x	x
dar.: sozialversicherungspflichtig	247	x	x
Zugang seit Jahresbeginn	1.516	x	x
dar.: sozialversicherungspflichtig	1.501	x	x
Bestand	628	x	x
dar.: sozialversicherungspflichtig	620	x	x
sofort zu besetzen	587	x	x

Datenstand: August 2012/dz-am

. = kein Nachweis vorhanden

... = Angaben fallen später an

x = Nachweis ist nicht sinnvoll

1) Die Differenzierung nach Rechtskreisen basiert auf anteiligen Quoten der Arbeitslosen in den beiden Rechtskreisen, d.h. die Basis ist jeweils gleich und in der Summe ergibt sich die Arbeitslosenquote insgesamt. Abweichungen in der Summe sind rundungsbedingt.

2) vorläufige, hochgerechnete Werte

*) Informationen zur „Integrierten Arbeitslosenstatistik“ finden Sie im Internet im Methodenbericht

<http://statistik.arbeitsagentur.de/Navigation/Statistik/Grundlagen/Methodenberichte/Methodenberichte-Nav.html>

© Statistik der Bundesagentur für Arbeit

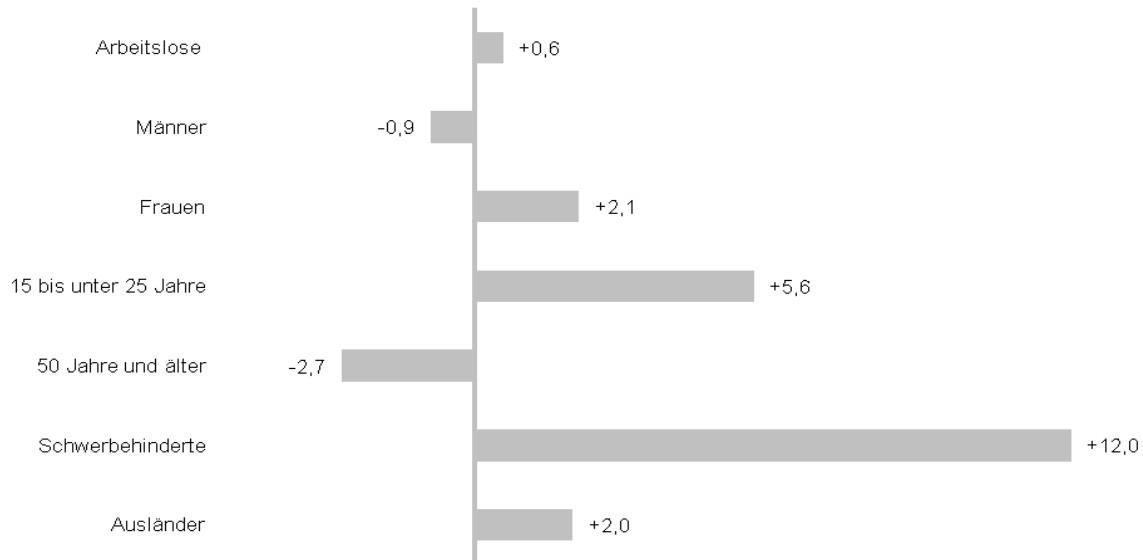
Arbeitslosigkeit ausgewählter Personengruppen

06413 Offenbach am Main, Stadt

Berichtsmonat: August 2012

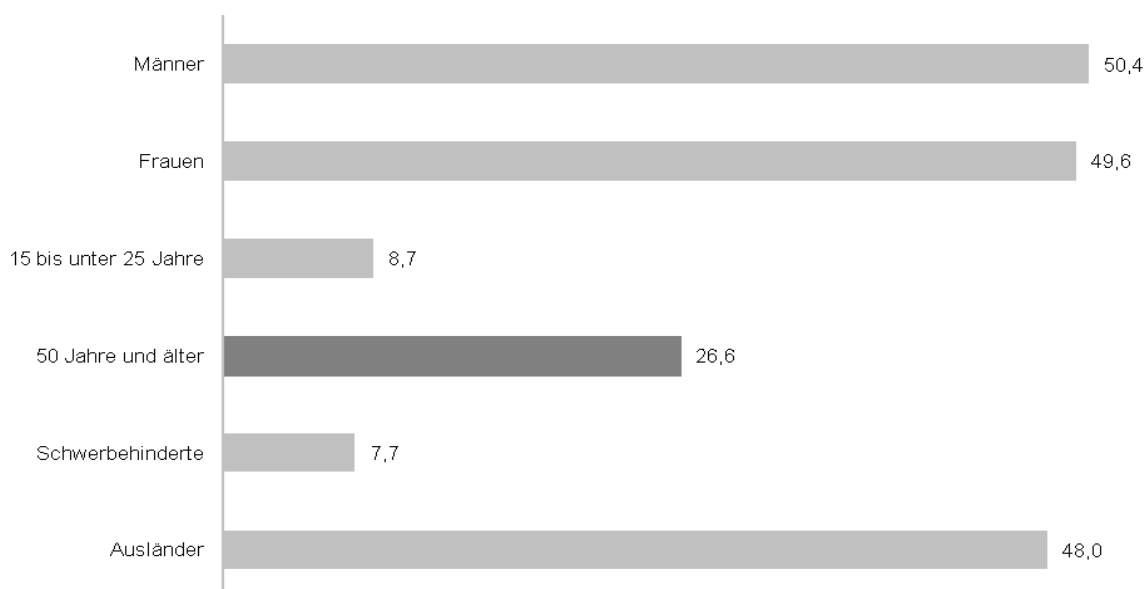
Nach Personengruppen entwickelte sich die Arbeitslosigkeit unterschiedlich:

Veränderung gegenüber Vorjahr in %



Das Gewicht der ausgewählten Personengruppen am Arbeitslosenbestand ist unterschiedlich groß. Von besonderem Interesse ist der Anteil der älteren Arbeitslosen ab 50 Jahren. Im Berichtsmonat August 2012 waren 26,6% der Arbeitslosen 50 Jahre und älter.

Anteil an allen Arbeitslosen in %



Die Arbeitslosenzahlen im Überblick

06413 Offenbach am Main, Stadt
Berichtsmonat: August 2012

Für die Betreuung von Arbeitslosen sind unterschiedliche Träger zuständig. Arbeitslose, die Arbeitslosengeld erhalten und nicht hilfebedürftig sind sowie Arbeitslose, die keinen Anspruch auf Arbeitslosengeld haben, werden dem Rechtskreis SGB III zugeordnet.

Zum Rechtskreis SGB II gehören die Arbeitslosen, die Leistungen aus der Grundsicherung für Arbeitsuchende beziehen.

Die Arbeitslosen teilen sich auf die Rechtskreise folgendermaßen auf:

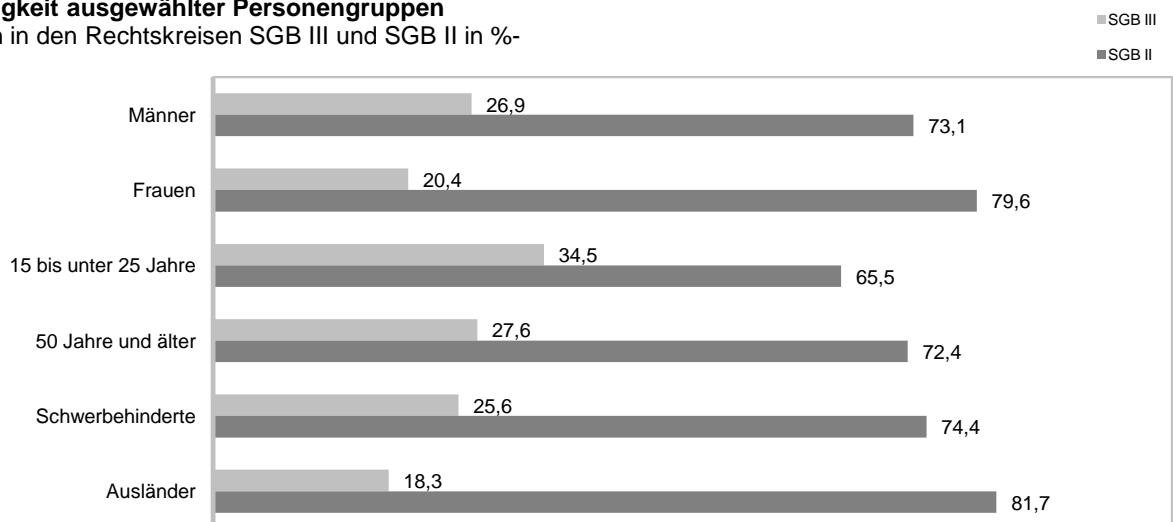
Merkmal	Insgesamt		davon (Spalte 1)			
			SGB III		SGB II	
	absolut	davon in %	absolut	Anteil in %	absolut	Anteil in %
	1	2	3	4	5	6
Bestand						
Insgesamt	6.466	100,0	1.531	23,7	4.935	76,3
darunter						
Männer	3.258	50,4	878	26,9	2.380	73,1
Frauen	3.208	49,6	653	20,4	2.555	79,6
ohne abgeschlossene Ausbildung	3.852	59,6	690	17,9	3.162	82,1
15 bis unter 25 Jahre	565	8,7	195	34,5	370	65,5
50 Jahre und älter	1.720	26,6	474	27,6	1.246	72,4
Langzeitarbeitslose	2.016	31,2	114	5,7	1.902	94,3
Schwerbehinderte	496	7,7	127	25,6	369	74,4
Ausländer	3.102	48,0	568	18,3	2.534	81,7

Arbeitslosenquote ¹⁾	Insgesamt	SGB III	SGB II
bezogen auf			
alle zivile Erwerbspersonen	10,6	2,5	8,1
abhängige zivile Erwerbspersonen	11,9	2,8	9,1

¹⁾ Die Differenzierung nach Rechtskreisen basiert auf anteiligen Quoten der Arbeitslosen in den beiden Rechtskreisen, d.h. die Basis ist jeweils gleich und in der Summe ergibt sich die Arbeitslosenquote insgesamt. Abweichungen in der Summe sind rundungsbedingt.

Arbeitslosigkeit ausgewählter Personengruppen

- Strukturen in den Rechtskreisen SGB III und SGB II in %-



Teilnehmer in ausgewählten arbeitsmarktpolitischen Instrumenten - nach der Kostenträgerschaft im Rechtskreis SGB III und SGB II

Offenbach am Main, Stadt
August 2012

Instrumente der Arbeitsmarktpolitik in der Systematik ab 04/2012	Bestand						Zugang			
	August 2012 (vorläufig und hochgerechnet)	Juli 2012 (vorläufig und hochgerechnet)	Mai 2012	Veränderung (Sp. 1) gg. Vorjahres- monat in %	Veränderung (Sp. 2) gg. Vorjahres- monat in %	Veränderung (Sp. 3) gg. Vorjahres- monat in %	August 2012 (vorläufig und hochgerechnet)	Veränderung (Sp. 7) gg. Vorjahres- monat in %	seit Jahresbeginn	
	1	2	3	4	5	6	7	8	2012	Veränderung (Sp. 9) gg. Vorjahres- monat in %
Aktivierung und berufliche Eingliederung, darunter	776	833	979	6,7	18,7	61,6	233	-71,7	3.399	-40,5
Vermittlungsbudget ¹⁾	x	x	x	x	x	x	15	-95,3	492	-81,4
Maßnahmen zur Aktivierung und beruflichen Eingliederung dar. bei einem Arbeitgeber ¹⁾	776	833	*	6,7	18,7	61,4	218	-56,4	2.900	-4,6
Vermittlung in soz.-verspf. Beschäftigung (eingelöste AVGS, bewilligt 1. Rate) ¹⁾⁴⁾	9	23	26	-47,1	27,8	-13,3	24	-52,0	299	-30,8
Probeförderung behinderter Menschen ¹⁾	x	x	x	x	x	x	-	x	-	x
Arbeitshilfen für behinderte Menschen ¹⁾	-	-	-	x	x	x	-	x	-	100,0
eingelöste Vermittlungsgutscheine - bewilligt 1. Rate - (Restabwicklung) ¹⁾	-	-	-	x	x	x	-	-100,0	-	-100,0
Berufswahl und Berufsausbildung ¹⁾, darunter	295	331	435	-21,3	-11,5	-5,6	26	-70,8	160	-38,7
Berufseinstiegsbegleitung ¹⁾⁵⁾	40	44	56	-9,1	2,3	36,6	-	-100,0	31	-11,4
Berufsvorbereitende Bildungsmaßnahmen	16	33	75	-51,5	-44,1	-6,3	15	-37,5	48	-20,0
Einstiegsqualifizierung	10	20	24	-23,1	-16,7	-7,7	*	-50,0	12	-20,0
Ausbildungsbegleitende Hilfen ¹⁾	60	64	70	-1,6	12,3	4,5	-	-100,0	29	-66,3
Außerbetriebliche Berufsausbildung ¹⁾	151	150	188	-24,9	-9,6	-14,5	8	-82,2	36	-43,8
Zuschüsse z. Ausbildungsvergütung behinderter u. schwerbehinderter Menschen ¹⁾	8	7	8	100,0	75,0	100,0	*	100,0	4	x
Zuschuss für Schwerbehinderte im Anschluss an Aus- u. Weiterbildung ¹⁾	-	-	-	x	x	x	-	x	-	x
Ausbildungsbonus (Restabwicklung) ¹⁾	10	13	14	-47,4	-38,1	-39,1	-	x	-	x
Berufliche Weiterbildung, darunter	175	190	240	-12,1	-2,6	-2,0	58	23,4	338	34,7
Förderung der beruflichen Weiterbildung	161	162	204	-12,0	-9,0	-8,5	51	8,5	246	5,6
allgemeine Maßnahmen zur Weiterbildung Reha	4	5	5	-50,0	-44,4	-58,3	-	x	*	0,0
Arbeitsentgeltzuschuss zur beruflichen Weiterbildung Beschäftigter	7	7	7	-12,5	-12,5	-22,2	*	x	*	-50,0
ESF-Qualifizierung während Kurzarbeit ¹⁾	3	16	24	x	x	x	*	x	87	x
Aufnahme einer Erwerbstätigkeit, darunter	197	215	243	-50,0	-45,8	-43,8	7	-82,9	124	-57,4
Förderung abhängiger Beschäftigung	140	144	141	-38,1	-36,6	-40,3	7	-76,7	119	-33,1
Eingliederungszuschuss	86	90	85	-39,0	-37,9	-38,8	7	-38,2	106	-18,5
Eingliederungszuschuss für besonders betroffene Schwerbehinderte	28	26	22	12,0	8,3	-15,4	-	-100,0	13	0,0
Einstiegsgeld bei abhängiger sv-pflichtiger Erwerbstätigkeit ¹⁾	-	-	-	-100,0	-100,0	x	-	x	-	-100,0
Beschäftigungszuschuss (Restabwicklung)	-	-	-	-100,0	-100,0	-100,0	-	x	-	x
Entgeltversicherung für Ältere (Restabwicklung) ¹⁾	20	20	25	-54,5	-54,5	-44,4	-	-100,0	-	-100,0
Eingliederungsgutschein (Restabwicklung)	6	8	9	-50,0	0,0	80,0	-	-100,0	-	-100,0
Förderung der Selbständigkeit	57	71	102	-66,1	-58,2	-48,0	-	-100,0	5	-95,6
Einstiegsgeld bei selbständiger Erwerbstätigkeit ¹⁾	-	-	-	x	x	-100,0	-	x	-	x
Leistungen zur Eingliederung von Selbständigen ¹⁾⁵⁾	-	-	-	x	x	x	-	-100,0	-	-100,0
Gründungszuschuss	57	71	102	-66,1	-58,2	-47,7	-	-100,0	5	-95,3
besondere Maßnahmen zur Teilhabe behinderter Menschen ¹⁾ darunter	98	75	89	-1,0	-1,3	8,5	24	-25,0	60	-3,2
besondere Maßnahmen zur Weiterbildung	8	7	7	-33,3	-36,4	-30,0	*	x	*	20,0
Eignungsabklärung/Berufsfindung ¹⁾	*	-	-	200,0	-100,0	-100,0	*	0,0	8	-42,9
besondere Maßnahmen zur Ausbildungsförderung	51	35	50	-17,7	0,0	25,0	15	-48,3	19	-38,7
Einzelfallförderung ¹⁾	4	*	*	33,3	33,3	33,3	-	x	9	28,6
individuelle rehaspezifische Maßnahmen	30	27	26	57,9	12,5	13,0	5	x	17	x
unterstützte Beschäftigung ¹⁾	-	-	-	0,0	0,0	-33,3	-	x	*	0,0
Beschäftigung schaffende Maßnahmen, darunter	238	232	226	-4,0	0,9	-26,9	18	-61,7	280	-39,5
Arbeitsgelegenheiten	173	169	162	-7,0	-6,6	-40,7	12	-58,6	261	-33,2
Förderung von Arbeitsverhältnissen ¹⁾	4	-	-	x	x	x	*	x	4	x
Beschäftigungsphase Bürgerarbeit ¹⁾	61	63	64	-1,6	34,0	88,2	*	-88,9	15	-79,2
Arbeitsbeschaffungsmaßnahmen (Restabwicklung)	-	-	-	x	-100,0	-100,0	-	x	-	x
Freie Förderung / Sonstige Förderung, darunter	6	25	37	-87,8	-41,9	-5,1	5	-83,3	27	-72,4
Freie Förderung SGB II ¹⁾	6	25	37	-87,5	-40,5	-2,6	5	-83,3	27	-72,4
darunter Einmalleistungen ¹⁾	x	x	x	x	x	x	-	-100,0	*	-80,0
Freie Förderung SGB III (Restabwicklung) ¹⁾	-	-	-	x	x	x	-	x	-	x
Europäischer Globalisierungsfonds ¹⁾	-	-	-	x	x	x	-	x	-	x
Summe der Instrumente mit Einmalleistungen ²⁾	1.785	1.901	2.249	-14,6	-5,8	3,4	371	-66,6	4.388	-38,6
Einmalleistungen ²⁾	x	x	x	x	x	x	15	-95,4	498	-81,5
Summe der Instrumente ohne Einmalleistungen ²⁾	1.785	1.901	2.249	-14,6	-5,8	3,4	356	-54,5	3.890	-12,7
nachrichtl. Kommunale Eingliederungsleistungen ¹⁾³⁾	175	240	282	-45,7	15,9	7,6	34	-80,5	322	-45,4

Erstellungsdatum: 27.08.12 Datenstand: August 2012, Datenzentrum-FST

© Statistik der Bundesagentur für Arbeit

¹⁾ Aus Datenschutzgründen und Gründen der statistischen Geheimhaltung werden Zahlenwerte von 1 oder 2 und Daten, aus denen rechnerisch auf einen solchen Zahlenwert geschlossen werden kann, anonymisiert.

Am aktuellen Rand werden die Daten aufgrund von unterschiedlicher Untererfassung mit Erfahrungswerten hochgerechnet. Dies gilt jedoch noch nicht für Daten der zKT, was den Vorjahresvergleich einschränkt.

Endg. statistische Ergebnisse zum Einsatz arbeitsmarktpol. Instrumente stehen erst nach einer Wartezeit von drei Monaten fest. Die Reg. Zuordnung der Teilnehmer erfolgt nach dem Wohnortprinzip; der Deutschland-Wert umfasst auch die ausländischen Wohnorte.

1) Die Hochrechnung am aktuellen Rand ist derzeit aufgrund fehlender Erfahrungswerte oder technisch nicht realisierbar, darum ist der Vergleich mit Vorjahresergebnissen nur eingeschränkt möglich.

2) Die Einmalleistungen umfassen: Vermittl.-gutscheine, Vermittl. in sv-pfl. Beschäftigung, Förd. aus dem Vermittl.-budget, Beschaffung von Sachgütern im Rahmen von Leistungen zur Einogl. von Selbständigen sowie Einmalleist. zur Freien Förderung SGB II.

3) Es ist von einer Untererfassung auszugehen, so haben bundesweit für Januar - März 2012 (Datenstand Juni 2012) nur ca. 59 % der Träger Daten zum Einsatz der kommunalen Eingliederungsleistungen erfasst.

4) Es ist von einer Untererfassung auszugehen, da nur statistische Daten der zugelassenen kommunalen Träger vorliegen.

5) Aus technischen Gründen werden nicht alle Teilnahmen erfasst. Es ist von einer Untererfassung der Teilnahmen auszugehen.

6) Zum gesamten Umfang der Förderung der Teilhabe behinderter Menschen am Arbeitsleben sind Erläuterungen in den methodischen Hinweisen enthalten.

7) Ohne Ergebnisse zu Teilnahmen an Berufsorientierungsmaßnahmen nach § 48 SGB III, da dazu ab April 2012 statistische Daten nicht mehr vorliegen.

Teilnehmer in ausgewählten arbeitsmarktpolitischen Instrumenten - nach der Kostenträgerschaft im Rechtskreis SGB II

Offenbach am Main, Stadt

August 2012

Instrumente der Arbeitsmarktpolitik in der Systematik ab 04/2012	Bestand						Zugang			
	August 2012 (vorläufig und hochgerechnet)	Juli 2012 (vorläufig und hochgerechnet)	Mai 2012	Veränderung (Sp. 1) gg. Vorjahres- monat in %	Veränderung (Sp. 2) gg. Vorjahres- monat in %	Veränderung (Sp. 3) gg. Vorjahres- monat in %	August 2012 (vorläufig und hochgerechnet)	Veränderung (Sp. 7) gg. Vorjahres- monat in %	seit Jahresbeginn	
	1	2	3	4	5	6	7	8	2012	Veränderung (Sp. 9) gg. Vorjahres- monat in %
Aktivierung und berufliche Eingliederung, darunter	753	805	950	8,7	20,3	65,5	176	-75,4	2.595	-46,0
Vermittlungsbudget ¹⁾	x	x	x	x	x	x	3	-98,8	155	-92,5
Maßnahmen zur Aktivierung und beruflichen Eingliederung	753	805	950	8,7	20,3	65,5	173	-62,0	2.440	-10,3
dar. bei einem Arbeitgeber ¹⁾	8	16	17	-20,0	77,8	-19,0	7	-70,8	114	-48,2
Vermittlung in soz.-verspfl. Beschäftigung (eingelöste AVGS, bewilligt 1. Rate) ^{1) 4)}	x	x	x	x	x	x	-	x	-	x
Probebeschäftigung behinderter Menschen ¹⁾	-	-	-	x	x	x	-	x	-	x
Arbeitshilfen für behinderte Menschen ¹⁾	-	-	-	x	x	x	-	x	-	x
eingelöste Vermittlungsgutscheine - bewilligt 1. Rate - (Restabwicklung) ¹⁾	x	x	x	x	x	x	-	-100,0	-	-100,0
Berufswahl und Berufsausbildung ⁷⁾, darunter	117	125	157	-32,0	-22,4	-24,9	*	-96,3	*	-81,3
Einstiegsqualifizierung	*	*	*	0,0	-22,2	-11,1	*	x	6	50,0
Ausbildungsbegleitende Hilfen ¹⁾	16	16	19	0,0	6,7	-5,0	-	-100,0	*	-94,4
Außerbetriebliche Berufsausbildung ¹⁾	98	101	129	-36,4	-26,3	-28,3	-	-100,0	8	-78,9
Zuschüsse z. Ausbildungsvergütung behinderter u. schwerbehinderter Menschen ¹⁾	*	*	*	x	x	x	-	x	*	x
Zuschuss für Schwerbehinderte im Anschluss an Aus- u. Weiterbildung ¹⁾	-	-	-	x	x	x	-	x	-	x
Berufliche Weiterbildung, darunter	81	91	101	-13,8	-8,1	-11,4	13	-45,8	105	-22,2
Förderung der beruflichen Weiterbildung	*	*	*	-13,0	-7,2	-9,1	13	-45,8	*	-21,8
allgemeine Maßnahmen zur Weiterbildung Reha	*	*	*	-50,0	-50,0	-75,0	-	x	*	0,0
Arbeitsentgeltzuschuss zur beruflichen Weiterbildung Beschäftigter	-	-	-	x	x	x	-	x	-	-100,0
Aufnahme einer Erwerbstätigkeit, darunter	59	61	54	-37,2	-39,0	-55,0	*	-66,7	61	-23,8
Förderung abhängiger Beschäftigung	59	61	54	-37,2	-39,0	-54,6	*	-63,6	61	-17,6
Eingliederungszuschuss	51	53	45	-40,0	-40,4	-51,1	*	-63,6	57	-14,9
Eingliederungszuschuss für besonders betroffene Schwerbehinderte	8	8	9	60,0	60,0	50,0	-	x	4	-20,0
Einstiegsgeld bei abhängiger sv-pflichtiger Erwerbstätigkeit ¹⁾	-	-	-	-100,0	-100,0	x	-	x	-	-100,0
Beschäftigungszuschuss (Restabwicklung)	-	-	-	-100,0	-100,0	-100,0	-	x	-	x
Förderung der Selbständigkeit	-	-	-	x	x	-100,0	-	-100,0	-	-100,0
Einstiegsgeld bei selbständiger Erwerbstätigkeit ¹⁾	-	-	-	x	x	-100,0	-	x	-	x
Leistungen zur Eingliederung von Selbständigen ^{1) 5)}	-	-	-	x	x	x	-	-100,0	-	-100,0
besondere Maßnahmen zur Teilhabe behinderter Menschen ⁶⁾ darunter	-	-	-	-100,0	-100,0	-100,0	-	x	*	100,0
besondere Maßnahmen zur Weiterbildung	-	-	-	-100,0	-100,0	-100,0	-	x	*	100,0
Beschäftigung schaffende Maßnahmen, darunter	238	232	226	-4,0	1,8	-26,4	18	-61,7	280	-39,5
Arbeitsgelegenheiten	173	169	162	-7,0	-6,6	-40,7	12	-58,6	261	-33,2
Förderung von Arbeitsverhältnissen ¹⁾	4	-	-	x	x	x	*	x	4	x
Beschäftigungsphase Bürgerarbeit ¹⁾	61	63	64	-1,6	34,0	88,2	*	-88,9	15	-79,2
Freie Förderung / Sonstige Förderung, darunter	6	25	37	-87,8	-41,9	-5,1	*	-83,3	27	-72,4
Freie Förderung SGB II ¹⁾	6	25	37	-87,5	-40,5	-2,6	*	-83,3	27	-72,4
darunter Einmalleistungen ¹⁾	x	x	x	x	x	x	-	-100,0	*	-80,0
Summe der Instrumente mit Einmalleistungen ²⁾	1.254	1.339	1.525	-7,5	2,7	11,5	217	-74,6	3.088	-45,6
Einmalleistungen ²⁾	x	x	x	x	x	x	3	-98,9	156	-92,6
Summe der Instrumente ohne Einmalleistungen ²⁾	1.254	1.339	1.525	-7,5	2,7	11,5	214	-63,9	2.932	-18,1
nachrichtl. Kommunale Eingliederungsleistungen ^{1) 3)}	175	240	282	-45,7	15,9	7,6	34	-80,5	322	-45,4

Erstellungsdatum: 27.08.12 Datenstand: August 2012, Datenzentrum-FST

© Statistik der Bundesagentur für Arbeit

¹⁾ Aus Datenschutzgründen und Gründen der statistischen Geheimhaltung werden Zahlenwerte von 1 oder 2 und Daten, aus denen rechnerisch auf einen solchen Zahlenwert geschlossen werden kann, anonymisiert.

Am aktuellen Rand werden die Daten aufgrund von unterschiedlicher Untererfassung mit Erfahrungswerten hochgerechnet. Dies gilt jedoch noch nicht für Daten der zKT, was den Vorjahresvergleich einschränkt.

Endg. statistische Ergebnisse zum Einsatz arbeitsmarktpol. Instrumente stehen erst nach einer Wartezeit von drei Monaten fest. Die reg. Zuordnung der Teilnehmer erfolgt nach dem Wohnortprinzip; der Deutschland-Wert umfasst auch die ausländischen Wohnorte.

1) Die Hochrechnung am aktuellen Rand ist derzeit aufgrund fehlender Erfahrungswerte oder technisch nicht realisierbar, darum ist der Vergleich mit Vorjahresergebnissen nur eingeschränkt möglich.

2) Die Einmalleistungen umfassen: Vermittl.-gutschein, Vermittl. in sv-pfl. Beschäftigung, Förd. aus dem Vermittl.-budget, Beschaffung von Sachgütern im Rahmen von Leistungen zur Eingl. von Selbständigen sowie Einmalleist. zur Freien Förderung SGB II.

3) Es ist von einer Untererfassung auszugehen, so haben bundesweit für Januar - März 2012 (Datenstand Juni 2012) nur ca. 59 % der Träger Daten zum Einsatz der kommunalen Eingliederungsleistungen erfasst.

4) Es ist von einer Untererfassung auszugehen, da nur statistische Daten der zugelassenen kommunalen Träger vorliegen.

5) Aus technischen Gründen werden nicht alle Teilnahmen erfasst. Es ist von einer Untererfassung der Teilnahmen auszugehen.

6) Zum gesamten Umfang der Förderung der Teilhabe behinderter Menschen am Arbeitsleben sind Erläuterungen in den methodischen Hinweisen enthalten.

7) Ohne Ergebnisse zu Teilnahmen an Berufsorientierungsmaßnahmen nach § 48 SGB III, da dazu ab April 2012 statistische Daten nicht mehr vorliegen.

Teilnehmer in ausgewählten arbeitsmarktpolitischen Instrumenten - nach der Kostenträgerschaft im Rechtskreis SGB III

Offenbach am Main, Stadt
August 2012

Instrumente der Arbeitsmarktpolitik in der Systematik ab 04/2012	Bestand						Zugang			
	August 2012 (vorläufig und hochgerechnet)	Juli 2012 (vorläufig und hochgerechnet)	Mai 2012	Veränderung (Sp. 1) gg. Vorjahres- monat in %	Veränderung (Sp. 2) gg. Vorjahres- monat in %	Veränderung (Sp. 3) gg. Vorjahres- monat in %	August 2012 (vorläufig und hochgerechnet)	Veränderung (Sp. 7) gg. Vorjahres- monat in %	seit Jahresbeginn	
	1	2	3	4	5	6	7	8	2012	Veränderung (Sp. 9) gg. Vorjahres- monat in %
Aktivierung und berufliche Eingliederung, darunter	23	28	29	-32,4	-15,2	-9,4	57	-47,2	804	-11,8
Vermittlungsbudget ¹⁾	x	x	x	x	x	x	12	-79,7	337	-41,6
Maßnahmen zur Aktivierung und beruflichen Eingliederung dar. bei einem Arbeitgeber ¹⁾	23	28	*	-32,4	-15,2	-12,5	45	0,0	460	43,8
Vermittlung in soz.-verspf. Beschäftigung (eingelöste AVGS, bewilligt 1. Rate) ¹⁾⁴⁾	x	7	9	-85,7	-22,2	0,0	17	-34,6	185	-12,7
Probefbeschäftigung behinderter Menschen ¹⁾	x	x	x	x	x	x	x	x	x	x
Arbeitshilfen für behinderte Menschen ¹⁾	-	-	-	x	x	x	-	x	-	100,0
eingelöste Vermittlungsgutscheine - bewilligt 1. Rate - (Restabwicklung) ¹⁾	-	-	-	x	x	x	-	x	-	-100,0
Berufswahl und Berufsausbildung ⁷⁾, darunter	178	206	278	-12,3	-3,3	10,3	25	-59,7	142	-13,9
Berufseinstiegsbegleitung ¹⁾⁵⁾	40	44	56	-9,1	2,3	36,6	-	-100,0	31	-11,4
Berufsvorbereitende Bildungsmaßnahmen	16	33	75	-51,5	-44,1	-6,3	15	-37,5	48	-20,0
Einstiegsqualifizierung	8	13	16	-27,3	-13,3	-5,9	-	-100,0	6	-45,5
Ausbildungsbegleitende Hilfen ¹⁾	44	48	51	-2,2	14,3	8,5	-	-100,0	26	-18,8
Außerbetriebliche Berufsausbildung ¹⁾	53	49	59	12,8	69,0	47,5	*	-63,6	28	7,7
Zuschüsse z. Ausbildungsvergütung behinderter u. schwerbehinderter Menschen ¹⁾	7	6	7	75,0	50,0	75,0	*	100,0	3	200,0
Zuschuss für Schwerbehinderte im Anschluss an Aus- u. Weiterbildung ¹⁾	-	-	-	x	x	x	-	x	-	x
Ausbildungsbonus (Restabwicklung) ¹⁾	10	13	14	-47,4	-38,1	-39,1	-	x	-	x
Berufliche Weiterbildung, darunter	94	99	139	-10,5	3,1	6,1	45	95,7	233	100,9
Förderung der beruflichen Weiterbildung	81	72	104	-11,0	-11,1	-8,0	38	65,2	142	42,0
allgemeine Maßnahmen zur Weiterbildung Reha	3	4	4	-50,0	-42,9	-50,0	-	x	*	0,0
Arbeitsentgeltzuschuss zur beruflichen Weiterbildung Beschäftigter	7	7	7	-12,5	-12,5	-22,2	*	x	*	-33,3
ESF-Qualifizierung während Kurzarbeit ¹⁾	3	16	24	x	x	x	*	x	87	x
Aufnahme einer Erwerbstätigkeit, darunter	138	154	189	-54,0	-48,1	-39,4	3	-89,7	63	-70,1
Förderung abhängiger Beschäftigung	81	83	87	-38,6	-34,6	-25,6	3	-84,2	58	-44,2
Eingliederungszuschuss	35	37	40	-37,5	-33,9	-14,9	3	-72,7	49	-22,2
Eingliederungszuschuss für besonders betroffene Schwerbehinderte	20	18	13	0,0	-5,3	-35,0	-	-100,0	9	12,5
Entgeltssicherung für Ältere (Restabwicklung) ¹⁾	20	20	25	-54,5	-54,5	-44,4	-	-100,0	-	-100,0
Eingliederungsgutschein (Restabwicklung)	6	8	9	-50,0	0,0	80,0	-	-100,0	-	-100,0
Förderung der Selbständigkeit	57	71	102	-66,1	-58,2	-47,7	-	-100,0	5	-95,3
Gründungszuschuss	57	71	102	-66,1	-58,2	-47,7	-	-100,0	5	-95,3
besondere Maßnahmen zur Teilhabe behinderter Menschen ⁶⁾ darunter	98	75	89	4,3	4,2	15,6	24	-25,0	58	-4,9
besondere Maßnahmen zur Weiterbildung	8	7	7	14,3	0,0	40,0	*	x	*	0,0
Eignungsabklärung/Berufsfindung ¹⁾	*	-	-	200,0	-100,0	-100,0	*	0,0	8	-42,9
besondere Maßnahmen zur Ausbildungsförderung	51	35	50	-17,7	0,0	25,0	15	-48,3	19	-38,7
Einzelfallförderung ¹⁾	4	*	*	33,3	33,3	33,3	-	x	9	28,6
individuelle rehaspezifische Maßnahmen	30	27	26	57,9	12,5	13,0	5	x	17	x
unterstützte Beschäftigung ¹⁾	*	*	*	0,0	0,0	-33,3	-	x	*	0,0
Beschäftigung schaffende Maßnahmen, darunter	-	-	-	x	-100,0	-100,0	-	x	-	x
Arbeitsbeschaffungsmaßnahmen (Restabwicklung)	-	-	-	x	-100,0	-100,0	-	x	-	x
Freie Förderung / Sonstige Förderung, darunter	-	-	-	x	x	x	-	x	-	x
Freie Förderung SGB III (Restabwicklung) ¹⁾	-	-	-	x	x	x	-	x	-	x
Europäischer Globalisierungsfonds ¹⁾	-	-	-	x	x	x	-	x	-	x
Summe der Instrumente mit Einmalleistungen ²⁾	531	562	724	-27,9	-21,2	-10,2	154	-39,4	1.300	-11,3
Einmalleistungen ²⁾	x	x	x	x	x	x	12	-81,0	342	-42,0
Summe der Instrumente ohne Einmalleistungen ²⁾	531	562	724	-27,9	-21,2	-10,2	142	-25,7	958	9,5

Erstellungsdatum: 27.08.12 Datenstand: August 2012, Datenzentrum-FST

© Statistik der Bundesagentur für Arbeit

¹⁾ Aus Datenschutzgründen und Gründen der statistischen Geheimhaltung werden Zahlenwerte von 1 oder 2 und Daten, aus denen rechnerisch auf einen solchen Zahlenwert geschlossen werden kann, anonymisiert.

Am aktuellen Rand werden die Daten aufgrund von unterschiedlicher Untererfassung mit Erfahrungswerten hochgerechnet.

Endg. statistische Ergebnisse zum Einsatz arbeitsmarktpol. Instrumente stehen erst nach einer Wartezeit von drei Monaten fest. Die reg. Zuordnung der Teilnehmer erfolgt nach dem Wohnortprinzip; der Deutschland-Wert umfasst auch die ausländischen Wohnorte.

1) Die Hochrechnung am aktuellen Rand ist derzeit aufgrund fehlender Erfahrungswerte oder technisch nicht realisierbar, darum ist der Vergleich mit Vorjahresergebnissen nur eingeschränkt möglich.

2) Die Einmalleistungen umfassen: Vermittlungsgutschein und Förderungen aus dem Vermittlungsbudget

4) Es ist von einer Untererfassung auszugehen, da nur statistische Daten der zugelassenen kommunalen Träger vorliegen.

5) Aus technischen Gründen werden nicht alle Teilnehmer erfasst. Es ist von einer Untererfassung der Teilnehmer auszugehen.

6) Zum gesamten Umfang der Förderung der Teilhabe behinderter Menschen am Arbeitsleben sind Erläuterungen in den methodischen Hinweisen enthalten.

7) Ohne Ergebnisse zu Teilnahmen an Berufsorientierungsmaßnahmen nach § 48 SGB III, da dazu ab April 2012 statistische Daten nicht mehr vorliegen.

Unterbeschäftigung

06413 Offenbach am Main, Stadt

August 2012

Datenrevisionen können zu Abweichungen gegenüber Auswertungen mit früherem Erstellungsdatum führen.

Methodische Hinweise zur Unterbeschäftigung finden Sie im Internet unter:

<http://statistik.arbeitsagentur.de/Navigation/Statistik/Grundlagen/Methodische-Hinweise/AST-Meth-Hinweise/AST-Meth-Hinweise-Nav.html>

Komponenten der Unterbeschäftigung

	Bestand				Veränderung gegenüber Vorjahresmonat			
	vorläufig			endgültig	August		Mai	
	August 2012	Juli 2012	Juni 2012	Mai 2012	absolut	in %	absolut	in %
	1	2	3	4	5	6	7	8
Arbeitslose	6.466	6.493	6.382	6.380	x	x	x	x
+ Personen, die im weiteren Sinne arbeitslos sind	776	833	926	978	x	x	x	x
dav.: Aktivierung und berufliche Eingliederung	776	833	926	978	x	x	x	x
Vorruhestandsähnliche Regelung (§ 53a Abs. 2 SGB II)	-	-	-	-	x	x	x	x
= Arbeitslosigkeit im weiteren Sinne	7.242	7.326	7.308	7.308	x	x	x	x
+ Personen, die nahe am Arbeitslosenstatus sind	471	466	485	487	x	x	x	x
dar.: Berufliche Weiterbildung inkl. Förderung behinderter Menschen	173	174	200	216	x	x	x	x
Arbeitsgelegenheiten	173	169	174	162	x	x	x	x
Fremdförderung	3	3	4	5	x	x	x	x
Beschäftigungsphase Bürgerarbeit	61	63	65	64	x	x	x	x
Arbeitsbeschaffungsmaßnahmen	-	-	-	-	x	x	x	x
Förderung von Arbeitsverhältnissen	4	-	-	-	x	x	x	x
Beschäftigungszuschuss	-	-	-	-	x	x	x	x
Vorruhestandsähnliche Regelungen (§ 428 SGB III / § 65 Abs 4 SGB II / § 252 Abs. 8 SGB VI)	13	14	14	16	x	x	x	x
kurzfristige Arbeitsunfähigkeit	44	43	28	24	x	x	x	x
= Unterbeschäftigung im engeren Sinne	7.713	7.792	7.793	7.845	x	x	x	x
+ Personen, die fern vom Arbeitslosenstatuts sind, in Maßnahmen, die gesamtwirtschaftlich entlasten	185	199	211	235	x	x	x	x
dar.: Gründungszuschuss	57	71	83	102	x	x	x	x
Einstiegsgeld - Variante: Selbständigkeit	-	-	-	-	x	x	x	x
Altersteilzeit	128	128	128	133	x	x	x	x
nachr.: Kurzarbeiter (Beschäftigtenäquivalent)	x	x	x	x
= Unterbeschäftigung (einschl. Kurzarbeit)	x	x	x	x	x	x	x	x
= Unterbeschäftigung (ohne Kurzarbeit)	7.898	7.991	8.004	8.080	x	x	x	x

Unterbeschäftigungsquote (ohne Kurzarbeit)

	vorläufig			endgültig				
	August 2012	Juli 2012	Juni 2012	Mai 2012	April 2012	März 2012	Februar 2012	Januar 2012
	1	2	3	4	5	6	7	8
Unterbeschäftigungsquote	12,5	12,6	12,7	12,8	13,1	13,9	14,0	13,2

Anteile der Arbeitslosigkeit an der Unterbeschäftigung

	vorläufig			endgültig				
	August 2012	Juli 2012	Juni 2012	Mai 2012	April 2012	März 2012	Februar 2012	Januar 2012
	1	2	3	4	5	6	7	8
Anteil an der Unterbeschäftigung insgesamt	x	x	x	x	x	x	x	x
Anteil an der Unterbeschäftigung ohne Kurzarbeit	81,9	81,3	79,7	79,0	79,6	80,1	81,1	83,2

Erstellungsdatum: August 2012

© Statistik der Bundesagentur für Arbeit

*) Die erhobenen Daten unterliegen grundsätzlich der Geheimhaltung nach § 16 BStatG. Eine Übermittlung von Einzelangaben ist daher ausgeschlossen. Aus diesem Grund werden bei den Ihnen zur Verfügung gestellten Daten auch Zahlenwerte kleiner 3 und Daten, aus denen rechnerisch auf einen Zahlenwert kleiner 3 geschlossen werden kann, anonymisiert oder zu Gruppen zusammengefasst.

Vorjahresvergleiche sind aufgrund eines eingeschränkten Messkonzepts derzeit nicht sinnvoll.

Unterbeschäftigung im Rechtskreis SGB II

06413 Offenbach am Main, Stadt

August 2012

Datenrevisionen können zu Abweichungen gegenüber Auswertungen mit früherem Erstellungsdatum führen.

Methodische Hinweise zur Unterbeschäftigung finden Sie im Internet unter:

<http://statistik.arbeitsagentur.de/Navigation/Statistik/Grundlagen/Methodische-Hinweise/AST-Meth-Hinweise/AST-Meth-Hinweise-Nav.html>

Komponenten der Unterbeschäftigung

	Bestand				Veränderung gegenüber Vorjahresmonat			
	vorläufig			endgültig	August		Mai	
	August 2012	Juli 2012	Juni 2012	Mai 2012	absolut	in %	absolut	in %
	1	2	3	4	5	6	7	8
Arbeitslose	4.935	4.883	4.836	4.856	x	x	x	x
+ Personen, die im weiteren Sinne arbeitslos sind	753	805	900	950	x	x	x	x
dav.: Aktivierung und berufliche Eingliederung	753	805	900	950	x	x	x	x
Vorruhestandsähnliche Regelung (§ 53a Abs. 2 SGB II)	-	-	-	-	x	x	x	x
= Arbeitslosigkeit im weiteren Sinne	5.688	5.688	5.736	5.806	x	x	x	x
+ Personen, die nahe am Arbeitslosenstatus sind	319	323	338	327	x	x	x	x
dar.: Berufliche Weiterbildung inkl. Förderung behinderter Menschen	81	91	99	101	x	x	x	x
Arbeitsgelegenheiten	173	169	174	162	x	x	x	x
Fremdförderung	-	-	-	-	x	x	x	x
Beschäftigungsphase Bürgerarbeit	61	63	65	64	x	x	x	x
Arbeitsbeschaffungsmaßnahmen	-	-	-	-	x	x	x	x
Förderung von Arbeitsverhältnissen	4	-	-	-	x	x	x	x
Beschäftigungszuschuss	-	-	-	-	x	x	x	x
Vorruhestandsähnliche Regelungen (§ 428 SGB III / § 65 Abs 4 SGB II / § 252 Abs. 8 SGB VI)	-	-	-	-	x	x	x	x
kurzfristige Arbeitsunfähigkeit	-	-	-	-	x	x	x	x
= Unterbeschäftigung im engeren Sinne	6.007	6.011	6.074	6.133	x	x	x	x
+ Personen, die fern vom Arbeitslosenstatus sind, in Maßnahmen, die gesamtwirtschaftlich entlasten	-	-	-	-	x	x	x	x
dar.: Gründungszuschuss	-	-	-	-	x	x	x	x
Einstiegsgeld - Variante: Selbständigkeit	-	-	-	-	x	x	x	x
Altersteilzeit	x	x	x	x	x	x	x	x
nachr.: Kurzarbeiter (Beschäftigtenäquivalent)	x	x	x	x	x	x	x	x
= Unterbeschäftigung (einschl. Kurzarbeit)	x	x	x	x	x	x	x	x
= Unterbeschäftigung (ohne Kurzarbeit)	6.007	6.011	6.074	6.133	x	x	x	x

Unterbeschäftigungsquote (ohne Kurzarbeit)

	vorläufig			endgültig				
	August 2012	Juli 2012	Juni 2012	Mai 2012	April 2012	März 2012	Februar 2012	Januar 2012
	1	2	3	4	5	6	7	8
Unterbeschäftigungsquote	9,5	9,5	9,6	9,7	9,8	10,7	10,5	10,1

Anteile der Arbeitslosigkeit an der Unterbeschäftigung

	vorläufig			endgültig				
	August 2012	Juli 2012	Juni 2012	Mai 2012	April 2012	März 2012	Februar 2012	Januar 2012
	1	2	3	4	5	6	7	8
Anteil an der Unterbeschäftigung insgesamt	x	x	x	x	x	x	x	x
Anteil an der Unterbeschäftigung ohne Kurzarbeit	82,2	81,2	79,6	79,2	79,8	81,1	82,0	85,1

Erstellungsdatum: August 2012

© Statistik der Bundesagentur für Arbeit

* Die erhobenen Daten unterliegen grundsätzlich der Geheimhaltung nach § 16 BStatG. Eine Übermittlung von Einzelangaben ist daher ausgeschlossen. Aus diesem Grund werden bei den Ihnen zur Verfügung gestellten Daten auch Zahlenwerte kleiner 3 und Daten, aus denen rechnerisch auf einen Zahlenwert kleiner 3 geschlossen werden kann, anonymisiert oder zu Gruppen zusammengefasst.

Vorjahresvergleiche sind aufgrund eines eingeschränkten Messkonzepts derzeit nicht sinnvoll.

Unterbeschäftigung im Rechtskreis SGB III

06413 Offenbach am Main, Stadt

August 2012

Datenrevisionen können zu Abweichungen gegenüber Auswertungen mit früherem Erstellungsdatum führen.

Methodische Hinweise zur Unterbeschäftigung finden Sie im Internet unter:

<http://statistik.arbeitsagentur.de/Navigation/Statistik/Grundlagen/Methodische-Hinweise/AST-Meth-Hinweise/AST-Meth-Hinweise-Nav.html>

Komponenten der Unterbeschäftigung

	Bestand				Veränderung gegenüber Vorjahresmonat			
	vorläufig			endgültig	August		Mai	
	August 2012	Juli 2012	Juni 2012	Mai 2012	absolut	in %	absolut	in %
	1	2	3	4	5	6	7	8
Arbeitslose	1.531	1.610	1.546	1.524	338	28,3	236	18,3
+ Personen, die im weiteren Sinne arbeitslos sind	23	28	26	28	-11	-32,4	-4	-12,5
dav.: Aktivierung und berufliche Eingliederung	23	28	26	28	-11	-32,4	-4	-12,5
Vorruhestandsähnliche Regelung (§ 53a Abs. 2 SGB II)	-	-	-	-	-	x	-	x
= Arbeitslosigkeit im weiteren Sinne	1.554	1.638	1.572	1.552	327	26,7	232	17,6
+ Personen, die nahe am Arbeitslosenstatus sind	152	143	147	160	-23	-13,1	-64	-28,6
dar.: Berufliche Weiterbildung inkl. Förderung behinderter Menschen	92	83	101	115	-12	-11,5	-11	-8,7
Arbeitsgelegenheiten	-	-	-	-	-	x	-	x
Fremdförderung	3	3	4	5	3	x	3	150,0
Beschäftigungsphase Bürgerarbeit	-	-	-	-	-	x	-	x
Arbeitsbeschaffungsmaßnahmen	-	-	-	-	-	x	-2	-100,0
Förderung von Arbeitsverhältnissen	-	-	-	-	-	x	-	x
Beschäftigungszuschuss	-	-	-	-	-	x	-	x
Vorruhestandsähnliche Regelungen (§ 428 SGB III / § 65 Abs 4 SGB II / § 252 Abs. 8 SGB VI)	13	14	14	16	-18	-58,1	-18	-52,9
kurzfristige Arbeitsunfähigkeit	44	43	28	24	4	10,0	-36	-60,0
= Unterbeschäftigung im engeren Sinne	1.706	1.781	1.719	1.712	304	21,7	168	10,9
+ Personen, die fern vom Arbeitslosenstatus sind, in Maßnahmen, die gesamtwirtschaftlich entlasten	185	199	211	235	-134	-42,0	-115	-32,9
dar.: Gründungszuschuss	57	71	83	102	-111	-66,1	-93	-47,7
Einstiegsgeld - Variante: Selbständigkeit	-	-	-	-	-	x	-	x
Altersteilzeit	128	128	128	133	-23	-15,2	-22	-14,2
nachr.: Kurzarbeiter (Beschäftigtenäquivalent)	x	x	x	x
= Unterbeschäftigung (einschl. Kurzarbeit)	x	x	x	x	x	x	x	x
= Unterbeschäftigung (ohne Kurzarbeit)	1.891	1.980	1.930	1.947	170	9,9	53	2,8

Unterbeschäftigungsquote (ohne Kurzarbeit)

	vorläufig			endgültig				
	August 2012	Juli 2012	Juni 2012	Mai 2012	April 2012	März 2012	Februar 2012	Januar 2012
	1	2	3	4	5	6	7	8
Unterbeschäftigungsquote	3,0	3,1	3,1	3,1	3,3	3,3	3,5	3,2

Anteile der Arbeitslosigkeit an der Unterbeschäftigung

	vorläufig			endgültig				
	August 2012	Juli 2012	Juni 2012	Mai 2012	April 2012	März 2012	Februar 2012	Januar 2012
	1	2	3	4	5	6	7	8
Anteil an der Unterbeschäftigung insgesamt	x	x	x	x	x	x	x	x
Anteil an der Unterbeschäftigung ohne Kurzarbeit	81,0	81,3	80,1	78,3	79,1	76,8	78,6	77,0

Erstellungsdatum: August 2012

© Statistik der Bundesagentur für Arbeit

* Die erhobenen Daten unterliegen grundsätzlich der Geheimhaltung nach § 16 BStatG. Eine Übermittlung von Einzelangaben ist daher ausgeschlossen. Aus diesem Grund werden bei den Ihnen zur Verfügung gestellten Daten auch Zahlenwerte kleiner 3 und Daten, aus denen rechnerisch auf einen Zahlenwert kleiner 3 geschlossen werden kann, anonymisiert oder zu Gruppen zusammengefasst.

Eckdaten zur Grundsicherung für Arbeitsuchende nach dem SGB II

06413000 Offenbach am Main, Stadt

Berichtsmonat: Mai 2012 - Daten nach einer Wartezeit von 3 Monaten

Fehlende Werte bei einzelnen Kreisen können wegen unplausibler bzw. unvollständiger Datenlage auftreten.

Merkmale	Insgesamt	Männer	Frauen
	1	2	3
Bedarfsgemeinschaften	8.406		
davon			
mit 1 Person	4.082		
mit 2 Personen	1.563		
mit 3 Personen	1.120		
mit 4 Personen	901		
mit 5 und mehr Personen	740		
darunter			
mit 1 erwerbsfähigen Leistungsberechtigten	5.389		
mit 2 erwerbsfähigen Leistungsberechtigten	2.404		
mit 3 erwerbsfähigen Leistungsberechtigten	435		
mit 4 und mehr erwerbsfähigen Leistungsberechtigten	147		
davon			
mit 1 Kind unter 15 Jahren	1.507		
mit 2 Kindern unter 15 Jahren	1.089		
mit 3 Kindern unter 15 Jahren	460		
mit 4 und mehr Kindern unter 15 Jahren	176		
Personen pro Bedarfsgemeinschaft	2,2		
Personen in Bedarfsgemeinschaften insgesamt	18.230	8.847	9.383
darunter			
unter 25 Jahre	8.066		
15 Jahre und älter	12.405		
Erwerbsfähige Leistungsberechtigte insgesamt	12.112	5.702	6.410
davon			
unter 25 Jahre	2.041	927	1.114
25 bis unter 50 Jahre	7.270	3.309	3.961
50 bis unter 55 Jahre	1.108	563	545
55 Jahre und älter	1.693	903	790
darunter			
Deutsche	5.712	2.747	2.965
Ausländer	6.339	2.924	3.415
darunter			
Alleinerziehende	1.625	98	1.527
davon			
unter 25 Jahre	122	*	*
25 Jahre und älter	1.503	*	*
Nicht erwerbsfähige Leistungsberechtigte	6.118	3.145	2.973
davon			
unter 15 Jahre	5.825	2.992	2.833
über 15 Jahre	293	153	140
darunter			
Deutsche	4.069	2.079	1.990
Ausländer	2.007	1.044	963

© Statistik der Bundesagentur für Arbeit

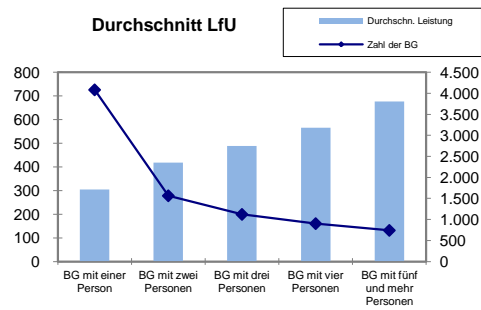
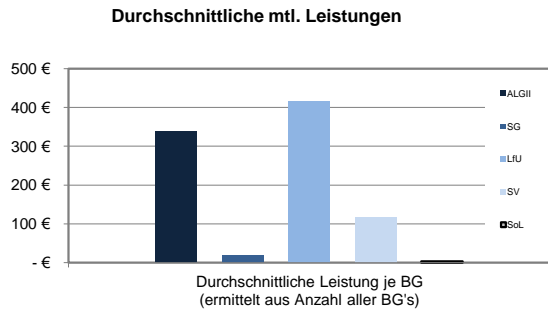
*) Aus Datenschutzgründen und Gründen der statistischen Geheimhaltung werden Zahlenwerte von 1 oder 2 und Daten, aus denen rechnerisch auf einen solchen Zahlenwert geschlossen werden kann, anonymisiert.

Zahlungsansprüche für Leistungen der Grundsicherung für Arbeitsuchende nach dem SGB II

06413000 Offenbach am Main, Stadt

Berichtsmonat: Mai 2012 - Daten nach einer Wartezeit von 3 Monaten

Fehlende Werte bei einzelnen Kreisen können wegen unplausibler bzw. unvollständiger Datenlage auftreten.



Merkmale	Höhe der monatlichen Leistungen nach dem SGB II in Euro je Bedarfsgemeinschaft				
	Durchschnittliche Leistung je BG (ermittelt aus Anzahl aller BG's)	Durchschnittliche Leistung je BG - nur für Zeilen 02, 04, 06 (ermittelt aus Anzahl der BG's mit Anspruch auf diese Leistung)	Anzahl der BG bzw. in Zeile 02, 04, 06 Anzahl der BG mit Anspruch auf die Leistung	Leistung insgesamt in 1.000 Euro	
	1	2	3	4	
Arbeitslosengeld II (ohne Leistungen für Unterkunft und Heizung)					
01	337,38 €		-	2.836	
nur Regelleistung	02	318,99 €	360,75 €	7.433	2.681
Sozialgeld (ohne Leistungen für Unterkunft und Heizung)					
03	17,93 €		-	151	
nur Regelleistung	04	17,74 €	90,34 €	1.651	149
Leistungen für Unterkunft und Heizung (LfU)					
05	414,95 €		-	3.488	
nur laufende Leistung	06	410,62 €	435,60 €	7.924	3.452
LfU nach Größe der Bedarfsgemeinschaften 1)	07				
BG mit einer Person	08	303,96 €		4.082	1.241
BG mit zwei Personen	09	418,77 €		1.563	655
BG mit drei Personen	10	487,97 €		1.120	547
BG mit vier Personen	11	565,18 €		901	509
BG mit fünf und mehr Personen	12	676,54 €		740	501
Sozialversicherungsbeiträge	13	116,35 €		-	978
Sonstige Leistungen	14	3,24 €		-	27
Leistungen je Bedarfsgemeinschaft insgesamt	15	889,84 €		8.406	7.480

© Statistik der Bundesagentur für Arbeit

1) ohne einmaligen Kosten für Wohnungsbeschaffung sowie die Übernahme von Mietschulden.

06413 Offenbach am Main, Stadt

Rechtskreise SGB III und SGB II

Berichtsmonat: August 2012

	2012								2011				
	Aug	Jul	Jun	Mai	Apr	Mrz	Feb	Jan	Dez	Nov	Okt	Sep	Aug
Arbeitslose Zugang													
Insgesamt	1.471	1.468	1.317	1.605	1.362	1.404	1.546	1.686	1.417	1.649	1.369	1.480	1.573
aus Erwerbstätigkeit	402	436	396	404	476	483	447	449	475
15 bis unter 25 Jahre	243	250	193	210	210	207	243	257	208	274	199	276	276
55 Jahre und älter	143	141	118	209	140	135	200	159	154	151	140	144	160
Arbeitslose Bestand													
Insgesamt	6.466	6.493	6.382	6.380	6.447	6.901	7.004	6.816	6.144	6.054	6.173	6.252	6.429
Quote (alle ziv. Erw.Pers.) ¹⁾	10,6	10,6	10,4	10,4	10,6	11,3	11,5	11,2	10,1	9,9	10,1	10,3	10,6
Quote (abh. ziv. Erw.Pers.) ¹⁾	11,9	12,0	11,7	11,7	12,0	12,8	13,0	12,7	11,4	11,2	11,5	11,6	11,9
Männer	3.258	3.293	3.232	3.253	3.361	3.617	3.701	3.551	3.157	3.081	3.137	3.170	3.287
Quote (alle ziv. Erw.Pers.) ¹⁾	9,8	9,9	9,8	9,8	10,2	11,0	11,2	10,8	9,6	9,3	9,5	9,6	10,0
Frauen	3.208	3.200	3.150	3.127	3.086	3.284	3.303	3.265	2.987	2.973	3.036	3.082	3.142
Quote (alle ziv. Erw.Pers.) ¹⁾	11,4	11,4	11,2	11,2	11,1	11,8	11,9	11,7	10,7	10,7	10,9	11,1	11,3
Ausländer	3.102	3.092	3.073	3.070	3.055	3.364	3.411	3.323	2.998	2.899	2.929	2.987	3.042
Schwerbehinderte	496	489	497	482	485	469	477	459	432	425	436	418	443
15 bis unter 20 Jahre	154	135	136	134	122	110	112	114	104	123	111	126	137
15 bis unter 25 Jahre	565	580	552	546	520	522	543	512	424	443	454	495	535
50 Jahre und älter	1.720	1.708	1.687	1.682	1.744	1.927	1.956	1.897	1.752	1.703	1.701	1.702	1.767
55 Jahre und älter	997	991	975	967	1.001	1.116	1.130	1.077	1.011	982	976	964	992
Langzeitarbeitslose	2.016	2.001	2.002	2.001	2.120	.	.	.	2.322	2.267	2.270	2.228	2.258
ü. 25 J. und Langzeitarbeitslos	1.989	1.977	1.974	1.975	2.089	.	.	.	2.287	2.228	2.227	2.180	2.215
u. 25 J. und ü. 6 Mon. arbeitslos	140	143	102	95	108	.	.	.	98	104	123	131	143
Arbeitslose Abgang													
Insgesamt	1.484	1.356	1.307	1.668	1.783	1.410	1.413	1.216	1.328	1.764	1.456	1.672	1.745
in Erwerbstätigkeit	387	413	322	401	339	424	382	403	497
15 bis unter 25 Jahre	243	215	181	174	298	237	230	208	220	274	237	312	287
55 Jahre und älter	144	135	126	253	193	156	163	134	135	157	138	181	164
Arbeitsuchende Bestand													
Insgesamt	12.120	12.343	12.296	12.139	11.745	12.090	12.252	11.774	11.426	11.375	11.354	11.272	11.263

06413 Offenbach am Main, Stadt

Rechtskreise SGB II

Berichtsmonat: August 2012

	2012								2011				
	Aug	Jul	Jun	Mai	Apr	Mrz	Feb	Jan	Dez	Nov	Okt	Sep	Aug
Arbeitslose Zugang													
Insgesamt	965	886	862	1.111	833	930	937	1.057	990	1.153	950	1.028	1.137
aus Erwerbstätigkeit	103	118	124	115	228	222	200	194	247
15 bis unter 25 Jahre	144	109	109	139	118	128	128	146	136	178	131	188	194
55 Jahre und älter	90	73	72	154	87	90	90	96	93	95	89	88	105
Arbeitslose Bestand													
Insgesamt	4.935	4.883	4.836	4.856	4.856	5.353	5.308	5.293	5.026	4.943	5.069	5.077	5.236
Quote (alle ziv. Erw.Pers.) ¹⁾	8,1	8,0	7,9	7,9	8,0	8,8	8,7	8,7	8,3	8,1	8,3	8,3	8,6
Quote (abh. ziv. Erw.Pers.) ¹⁾	9,1	9,0	8,9	8,9	9,0	9,9	9,9	9,8	9,3	9,2	9,4	9,4	9,7
Männer	2.380	2.355	2.322	2.350	2.405	2.666	2.643	2.636	2.501	2.465	2.533	2.522	2.619
Quote (alle ziv. Erw.Pers.) ¹⁾	7,2	7,1	7,0	7,1	7,3	8,1	8,0	8,0	7,6	7,5	7,7	7,6	7,9
Frauen	2.555	2.528	2.514	2.506	2.451	2.687	2.665	2.657	2.525	2.478	2.536	2.555	2.617
Quote (alle ziv. Erw.Pers.) ¹⁾	9,1	9,0	9,0	8,9	8,8	9,6	9,6	9,5	9,1	8,9	9,1	9,2	9,4
Ausländer	2.534	2.502	2.496	2.482	2.472	2.761	2.730	2.717	2.577	2.509	2.557	2.571	2.630
Schwerbehinderte	369	361	363	351	358	341	341	341	340	328	336	323	347
15 bis unter 20 Jahre	133	112	116	114	96	93	93	93	91	103	98	108	115
15 bis unter 25 Jahre	370	341	358	356	313	312	312	312	297	311	319	343	360
50 Jahre und älter	1.246	1.230	1.209	1.202	1.249	1.450	1.439	1.439	1.373	1.339	1.331	1.320	1.361
55 Jahre und älter	666	665	656	644	666	785	780	780	745	728	718	701	724
Langzeitarbeitslose	1.902	1.888	1.880	1.868	1.995	.	.	.	2.194	2.143	2.136	2.093	2.117
ü. 25 J. und Langzeitarbeitslos	1.876	1.865	1.853	1.842	1.964	.	.	.	2.159	2.104	2.093	2.046	2.075
u. 25 J. und ü. 6 Mon. arbeitslos	118	117	77	73	88	.	.	.	86	96	116	119	130
Arbeitslose Abgang													
Insgesamt	947	878	920	1.157	1.330	885	922	790	951	1.327	1.020	1.247	1.217
in Erwerbstätigkeit	161	184	161	185	185	254	183	220	262
15 bis unter 25 Jahre	123	121	115	95	214	143	145	123	149	189	157	209	181
55 Jahre und älter	96	78	78	190	148	97	97	79	88	103	88	125	100
Arbeitsuchende Bestand													
Insgesamt	9.699	9.830	9.739	9.602	9.212	9.559	9.567	9.505	9.476	9.517	9.536	9.462	9.431
Leistungsempfänger													
Rechtskreis SGB II													
endgültige Werte: ²⁾													
Bedarfsgemeinschaften insg.	8.321	8.408	8.458	8.406	8.219	8.114	8.320	8.266	8.207	8.386	8.444	8.504	8.585
Erwerbsfähige Leistungsberechtigte	12.075	12.183	12.216	12.112	11.808	11.618	11.882	11.810	11.716	11.994	12.107	12.217	12.367
nicht erwerbsf. Leistungsberechtigte	6.001	6.116	6.077	6.118	6.016	5.923	6.287	6.260	6.234	6.336	6.390	6.434	6.493

Datenstand: August 2012/dz-am

© Statistik der Bundesagentur für Arbeit

¹⁾ Die Differenzierung nach Rechtskreisen basiert auf anteiligen Quoten der Arbeitslosen in den beiden Rechtskreisen, d. h. die Basis ist jeweils gleich und in der Summe ergibt sich die Arbeitslosenquote insgesamt. Abweichungen sind rundungsbedingt.

²⁾ Die aktuellsten 3 Monate (2012/08 bis 2012/06) sind hochgerechnet, die Folgemonate endgültig

06413 Offenbach am Main, Stadt

Rechtskreise SGB III

Berichtsmonat: August 2012

	2012								2011				
	Aug	Jul	Jun	Mai	Apr	Mrz	Feb	Jan	Dez	Nov	Okt	Sep	Aug
Arbeitslose Zugang													
Insgesamt	506	582	455	494	529	474	609	629	427	496	419	452	436
aus Erwerbstätigkeit	299	318	272	289	356	286	377	419	248	261	247	255	228
15 bis unter 25 Jahre	99	141	84	71	92	79	115	111	72	96	68	88	82
55 Jahre und älter	53	68	46	55	53	45	110	63	61	56	51	56	55
Arbeitslose Bestand													
Insgesamt	1.531	1.610	1.546	1.524	1.591	1.548	1.696	1.523	1.118	1.111	1.104	1.175	1.193
Quote (alle ziv. Erw.Pers.) ¹⁾	2,5	2,6	2,5	2,5	2,6	2,5	2,8	2,5	1,8	1,8	1,8	1,9	2,0
Quote (abh. ziv. Erw.Pers.) ¹⁾	2,8	3,0	2,8	2,8	3,0	2,9	3,2	2,8	2,1	2,1	2,1	2,2	2,2
Männer	878	938	910	903	956	951	1.058	915	656	616	604	648	668
Quote (alle ziv. Erw.Pers.) ¹⁾	2,6	2,8	2,7	2,7	2,9	2,9	3,2	2,8	2,0	1,9	1,8	2,0	2,0
Frauen	653	672	636	621	635	597	638	608	462	495	500	527	525
Quote (alle ziv. Erw.Pers.) ¹⁾	2,3	2,4	2,3	2,2	2,3	2,1	2,3	2,2	1,7	1,8	1,8	1,9	1,9
Ausländer	568	590	577	588	583	603	681	606	421	390	372	416	412
Schwerbehinderte	127	128	134	131	127	128	136	118	92	97	100	95	96
15 bis unter 20 Jahre	21	23	20	20	26	17	19	21	13	20	13	18	22
15 bis unter 25 Jahre	195	239	194	190	207	210	231	200	127	132	135	152	175
50 Jahre und älter	474	478	478	480	495	477	517	458	379	364	370	382	406
55 Jahre und älter	331	326	319	323	335	331	350	297	266	254	258	263	268
Langzeitarbeitslose	114	113	122	133	125	133	149	150	128	124	134	135	141
ü. 25 J. und Langzeitarbeitslos	113	112	121	133	125	132	147	147	128	124	134	134	140
u. 25 J. und ü. 6 Mon. arbeitslos	22	26	25	22	20	27	28	22	12	8	7	12	13
Arbeitslose Abgang													
Insgesamt	537	478	387	511	453	525	491	426	377	437	436	425	528
in Erwerbstätigkeit	226	229	161	216	210	206	173	138	154	170	199	183	235
15 bis unter 25 Jahre	120	94	66	79	84	94	85	85	71	85	80	103	106
55 Jahre und älter	48	57	48	63	45	59	66	55	47	54	50	56	64
Arbeitsuchende Bestand													
Insgesamt	2.421	2.513	2.557	2.537	2.533	2.531	2.685	2.269	1.950	1.858	1.818	1.810	1.832
Leistungsempfänger													
Rechtskreis SGB III insgesamt ²⁾	1.633	1.601	1.629	1.637	1.667	1.553	1.317	1.272	1.277	1.321	1.364
Alg I ³⁾	1.685	1.665	1.578	1.527	1.565	1.580	1.610	1.493	1.257	1.204	1.217	1.264	1.302
Uhg/AlgW	74	64	57	57	60	60	68	60	57	62

Datenstand: August 2012/dz-am

© Statistik der Bundesagentur für Arbeit

¹⁾ Die Differenzierung nach Rechtskreisen basiert auf anteiligen Quoten der Arbeitslosen in den beiden Rechtskreisen, d. h. die Basis ist jeweils gleich und in der Summe ergibt sich die Arbeitslosenquote insgesamt. Abweichungen sind rundungsbedingt.

²⁾ endgültige Werte: Daten mit einer Wartezeit von 2 Monaten.

³⁾ aktueller Monat und Vormonat geschätzt

*) Unter <http://statistik.arbeitsagentur.de/Navigation/Statistik/Grundlagen/Methodenberichte/Methodenberichte-Nav.html> finden Sie weitergehende Informationen zur „Integrierten Arbeitslosenstatistik“

Glossar für die statistische Berichterstattung

Wichtige Hinweise zur Interpretation der Arbeitsmarktdaten

Mit der Einführung des Sozialgesetzbuches II (SGB II) ändern sich die Grundlagen der Arbeitsmarktstatistik in Deutschland. Bis Ende 2004 basierten die Statistiken allein auf den Geschäftsdaten der Agenturen für Arbeit. Nach der Zusammenlegung von Arbeitslosen- und Sozialhilfe sind die Agenturen nur noch für einen Teil der Arbeitslosen zuständig. Als Träger der Grundsicherung für Arbeitsuchende nach dem SGB II treten mit den gemeinsamen Einrichtungen von Arbeitsagenturen und Kommunen und den zugelassenen kommunalen Trägern (optierende Kommunen) weitere Akteure auf den Arbeitsmarkt. Zur Sicherung der Vergleichbarkeit und Qualität der Statistik wurde die Bundesagentur für Arbeit im SGB II beauftragt, die bisherige Arbeitsmarktstatistik unter Einschluss der Grundsicherung für Arbeitsuchende weiter zu führen.

Dabei wird die Definition der Arbeitslosigkeit aus dem SGB III beibehalten. Durch die Kombination von Informationen aus dem SGB II und dem SGB III-Bereich über Arbeitslose, erwerbsfähige Leistungsberechtigte, Bedarfsgemeinschaften, Leistungsbezug und Förderung wird eine integrierte Statistik geschaffen, die für die einzelnen Regionen ein Gesamtbild von Arbeitslosigkeit und sozialer Sicherung zeigen kann. Die Realisierung eines umfassenden Berichtsprogramms in sehr kurzer Zeit war und ist eine große Herausforderung. So mussten die SGB II-Besonderheiten in die bestehenden Statistikverfahren integriert und insbesondere eine Differenzierung nach Rechtskreis (SGB III bzw. SGB II) und Trägerschaft (Arbeitsagenturen, gemeinsame Einrichtungen, getrennte Trägerschaft und zugelassene kommunale Träger) ermöglicht werden.

Für die SGB II-Leistungen wurde ein neues IT-Fachverfahren geschaffen (A2LL), das vor allem von Arbeitsgemeinschaften und bei getrennter Trägerschaft genutzt wird. Im Laufe des Jahres 2007 soll eine Schnittstelle zum regulären Statistikverfahren installiert werden und dann detaillierte Daten liefern.

Mit den zugelassenen kommunalen Trägern wurden Datenstandards (X-Sozial) vereinbart, um deren Daten in die Struktur des BA-Statistik-Data-Warehouse einbinden zu können. Dieses neue Verfahren und die Datenlieferungsprozesse sind noch nicht abschließend installiert, um durchgängig vollständige und differenzierte Daten bereitstellen zu können. Über Lage und Entwicklung am Arbeitsmarkt kann trotzdem berichtet werden.

Die Darstellung konzentriert sich auf die wesentlichen Bestandsgrößen, insbesondere auf Arbeitslosigkeit und Arbeitslosenquote, Empfänger von Arbeitslosengeld und Arbeitslosengeld II sowie Teilnehmer an wichtigen arbeitsmarktpolitischen Maßnahmen. Die Statistiken sind zum Teil vorläufig und enthalten auch Schätzwerte, die dann später durch endgültige Daten ersetzt werden.

58-Jährige und Ältere, die zum frühestmöglichen Zeitpunkt in Rente gehen (65 Abs. 4 SGB II)	Erwerbsfähige Leistungsberechtigte, die das 58. Lebensjahr vollendet haben, und im Vertrauen auf 428 SGB III ihre Arbeitsbereitschaft beendet haben, haben gem. 65 Abs. 4 SGB II einen Anspruch auf Leistungen nach dem SGB II, obwohl sie nicht arbeitsbereit sind und nicht alle Möglichkeiten nutzen und nutzen wollen, ihre Hilfebedürftigkeit durch die Aufnahme von Arbeit zu beenden.
--	--

Abgeschlossene Berufsausbildung	Berufsabschluss, für den nach bundes- oder landesrechtlichen Vorschriften eine Ausbildungsdauer von mindestens zwei Jahren festgelegt ist.
---------------------------------	--

Glossar für die statistische Berichterstattung

Arbeitslose	<p>Empfänger von Leistungen nach dem SGB II sind arbeitslos, wenn sie</p> <ul style="list-style-type: none"> - nicht in einem Beschäftigungsverhältnis stehen oder weniger als 15 Stunden pro Woche arbeiten - eine versicherungspflichtige zumutbare Beschäftigung suchen und dabei den Vermittlungsbemühungen zur Verfügung stehen und - sich bei einer Agentur für Arbeit / Jobcenter arbeitslos gemeldet haben. <p>Teilnehmer an Maßnahmen der aktiven Arbeitsmarktpolitik gelten nicht als arbeitslos. Nicht als arbeitslos gelten ferner insbesondere Personen, die</p> <ul style="list-style-type: none"> - mehr als zeitlich geringfügig erwerbstätig sind (mindestens 15 Stunden pro Woche), - nicht arbeiten dürfen oder können, - ihre Verfügbarkeit einschränken, - die Regelaltersgrenze erreicht haben, - sich als Nichtleistungsempfänger länger als drei Monate nicht mehr bei der zuständigen Agentur für Arbeit / Jobcenter gemeldet haben, - arbeitsunfähig erkrankt sind, - Schüler, Studenten und Schulabgänger, die nur eine Ausbildungsstelle suchen sowie - arbeitserlaubnispflichtige Ausländer und deren Familienangehörigen sowie Asylbewerber ohne Leistungsbezug, wenn ihnen der Arbeitsmarkt verschlossen ist.
Arbeitslosengeld II (ALGII)	<p>Arbeitslosengeld II (Alg II) bezeichnet die Geldleistungen für erwerbsfähige Leistungsberechtigte im Rahmen der Grundsicherung. Die Geldleistungen dienen der Sicherung des eigenen Lebensunterhalts und setzen sich zusammen aus:</p> <ul style="list-style-type: none"> • Leistungen aufgrund von Regelbedarfen (20 SGB II) - für Alg II und Sozialgeld gelten einheitliche, pauschalisierte Regelsätze. • ggf. Leistungen für Mehrbedarfe beim Lebensunterhalt (21 SGB II) • Leistungen für Unterkunft und Heizung (22 SGB II)
gemeinsame Einrichtungen (gE)	<p>Zur einheitlichen Durchführung der Grundsicherung für Arbeitsuchende bilden die Bundesagentur für Arbeit und die kreisfreien Städte sowie Kreise im Gebiet jedes kommunalen Trägers eine gemeinsame Einrichtung (44b). Davon ausgenommen sind die zugelassenen kommunalen Träger nach 6a sowie die Träger in getrennter Aufgabenwahrnehmung. Die gemeinsamen Einrichtungen sollen in ihrer Ausgestaltung die Besonderheiten der lokalen Bedingungen und die Besonderheiten der Träger berücksichtigen. Bis zum 31.12.2010 wurden diese Träger der Grundsicherung ARGEn genannt.</p>
Bedarfsgemeinschaft	<p>Eine Bedarfsgemeinschaft (BG) bezeichnet eine Konstellation von Personen, die im selben Haushalt leben und gemeinsam wirtschaften. Eine Bedarfsgemeinschaft (nach 7 SGB II) hat mindestens einen erwerbsfähigen Leistungsberechtigten. Des Weiteren zählen dazu:</p> <ul style="list-style-type: none"> • weitere erwerbsfähige Leistungsberechtigte, • die im Haushalt lebenden Eltern oder der im Haushalt lebende Elternteil eines unverheirateten erwerbsfähigen Kindes, welches das 25. Lebensjahr noch nicht vollendet hat und der im Haushalt lebende Partner/in dieses Elternteils, • als Partner/in des erwerbsfähigen Leistungsberechtigten <ul style="list-style-type: none"> o die/der nicht dauernd getrennt lebende Ehegattin/Ehegatte, o der/die nicht dauernd getrennt lebende Lebenspartner/in, o eine Person, die mit dem erwerbsfähigen Leistungsberechtigten in einem gemeinsamen Haushalt so zusammenlebt, dass nach verständiger Würdigung der wechselseitige Wille anzunehmen ist, Verantwortung füreinander zu tragen und füreinander einzustehen, • die dem Haushalt angehörenden unverheirateten Kinder der in den ersten drei aufgezählten Punkten genannten Personen, wenn sie das 25. Lebensjahr noch nicht vollendet haben, soweit sie die Leistungen zur Sicherung ihres Lebensunterhaltes nicht aus eigenem Einkommen oder Vermögen beschaffen können. <p>Der Begriff der Bedarfsgemeinschaft ist enger gefasst als derjenige der Haushaltsgemeinschaft respektive Wohnungsgemeinschaft, zu der alle Personen gehören, die auf Dauer mit einer Bedarfsgemeinschaft in einem Haushalt leben und wirtschaften. So zählen z.B. Großeltern und Enkelkinder sowie sonstige Verwandte und Verschwägerter nicht zur Bedarfsgemeinschaft. Von jedem Mitglied der Bedarfsgemeinschaft wird erwartet, dass es sein Einkommen und Vermögen zur Deckung des Gesamtbedarfs aller Angehörigen der Bedarfsgemeinschaft einsetzt (Ausnahme: Kinder), eine sog. bedingte Einstandspflicht.</p> <p>Zweckgemeinschaften (wie z.B. Studenten-WGs) fallen nicht unter die Definition der Bedarfsgemeinschaft.</p>



Glossar für die statistische Berichterstattung

Befristeter Zuschlag nach Alg-Bezug (gültig bis 31.12.2010)	Beim Übergang vom Alg zum Alg II wurde unter den Voraussetzungen des § 24 SGB II für zwei Jahre ein Zuschuss gezahlt. Er betrug 2/3 der (positiven) Differenz zwischen dem zuletzt bezogenen Alg und dem hierbei ggf. erhaltenen Wohngeld einerseits und dem nunmehr an die Bedarfsgemeinschaft zu zahlenden Alg II/Sozialgeld - unter Berücksichtigung von Einkommen und Vermögen, maximal aber 160 Euro. Zum 01.01.2011 ist der befristete Zuschlag nach Alg-Bezug weggefallen.
Beschäftigung	Die Beschäftigtenstatistik beruht auf Meldungen der Arbeitgeber zu ihren sozialversicherungspflichtigen Arbeitnehmern. Aufgrund von Abgabefristen und des zeitverzögerten Meldeflusses sind stabile Ergebnisse erst nach einer Wartezeit von sechs Monaten zu erzielen. Um dem Bedürfnis nach zeitnahen Informationen gerecht zu werden, wird der Beschäftigtenstand bereits mit zwei und drei Monaten Wartezeit ermittelt und auf einen vorläufigen „6-Monatswert“ hochgerechnet. Die vorläufigen „2- und 3-Monatswerte“ werden später durch den endgültigen „6-Monatswert“ ersetzt.
Bezugsgrößen	Die Bezugsgrößen für die Berechnung der Arbeitslosenquoten werden einmal jährlich aktualisiert. Dies geschieht üblicherweise ab Berichtsmonat April oder Mai; Rückrechnungen werden nicht vorgenommen.
Bezieher Alg mit Aufstockung Alg I	Personen mit Leistungsbezug nach SGB III (Arbeitslosengeld) mit ergänzenden Leistungen nach SGB II.
Berichtsmonat (BM)	Berichtsmonat ist der Monat, über den sich die jeweilige Berichterstattung erstreckt. Bestandsmessungen zum jeweiligen Berichtsmonat beziehen sich jeweils auf die am Stichtag für den Berichtsmonat gezählten Daten. Bewegungsdaten (Zugang, Abgang) beziehen sich auf die jeweiligen Bewegungen vom Tag nach dem Stichtag des vorangegangenen Berichtsmonat bis zum Stichtag im Berichtsmonat.

Wird überarbeitet.

Förderung

Informationen zur Förderstatistik bzw. zu einzelnen arbeitsmarktpolitischen Instrumenten finden Sie unter:

<http://www.pub.arbeitsagentur.de/hst/services/statistik/interim/statistik-themen/2005/foerderung/index.shtml>

http://www.pub.arbeitsagentur.de/hst/services/statistik/interim/grundlagen/glossare/static/xls/fst_massnahmenkatalog.xls

Glossar für die statistische Berichterstattung

Erwerbsfähige Leistungsberechtigte (eLb)	<p>Als erwerbsfähige Leistungsberechtigte (eLb) gelten gem. § 7 SGB II Personen, die</p> <ul style="list-style-type: none"> • das 15. Lebensjahr vollendet und die Altersgrenze nach § 7a SGB II noch nicht erreicht haben, • erwerbsfähig sind, • hilfebedürftig sind und • ihren gewöhnlichen Aufenthalt in der Bundesrepublik Deutschland haben. <p>Als erwerbsfähig gilt gem. § 8 SGB II, wer nicht durch Krankheit oder Behinderung auf absehbare Zeit außerstande ist, unter den üblichen Bedingungen des allgemeinen Arbeitsmarkts mindestens drei Stunden täglich erwerbstätig zu sein. Hilfebedürftig ist gem. § 9 SGB II, wer seinen Lebensunterhalt nicht oder nicht ausreichend aus dem zu berücksichtigenden Einkommen oder Vermögen sichern kann und die erforderliche Hilfe nicht von anderen erhält.</p> <p>Bis zum 31.03.2011 wurden eLb als erwerbsfähige Hilfebedürftige (eHb) bezeichnet.</p>
Getrennte Trägerschaft	<p>Kommt eine gemeinsame Einrichtung nicht zustande und ist der kommunale Träger für die Option nicht zugelassen, nehmen die Leistungsträger nach § 6 Abs. 1 SGB II (Agentur für Arbeit und kommunaler Träger) ihre jeweiligen Aufgaben in eigener Zuständigkeit wahr.</p> <p>Die Träger mit getrennter Aufgabenwahrnehmung werden ab Januar 2012 in zugelassene kommunale Träger oder gemeinsame Einrichtungen überführt.</p>
Leistungen zur Sicherung des Lebensunterhalts (LSL)	<p>Summe aller im Rahmen der Gewährung von Leistungen zur Sicherung des Lebensunterhalts zu erbringenden Leistungen (einschließlich LfU), unabhängig von der Leistungsart (AlgII oder Sozialgeld). Die Leistungen sind bedürftigkeitsabhängig.</p>
Nicht erwerbsfähige Leistungsberechtigte (nEf)	<p>Alle Personen innerhalb einer BG, die noch nicht im erwerbsfähigen Alter sind (unter 15 Jahren) oder aufgrund ihrer gesundheitlichen Leistungsfähigkeit und evtl. rechtlicher Einschränkungen nicht in der Lage sind, mindestens 3 Stunden täglich unter den üblichen Bedingungen des allgemeinen Arbeitsmarktes zu arbeiten, können als nicht erwerbsfähige Mitglieder einer Bedarfsgemeinschaft bei Hilfebedürftigkeit Leistungen erhalten. In Abgrenzung zum nicht erwerbsfähigen Leistungsberechtigten nach SGB II erhalten die nicht erwerbsfähigen Personen, die nicht in Bedarfsgemeinschaften mit erwerbsfähigen Leistungsberechtigten leben, Leistungen im Rahmen der Sozialhilfe gem. SGB XII.</p>
Sanktionen	<p>Erwerbsfähige Leistungsberechtigte und die mit ihnen in einer Bedarfsgemeinschaft lebenden Personen müssen alle Möglichkeiten zur Beendigung oder Verringerung ihrer Hilfebedürftigkeit ausschöpfen. Der erwerbsfähige Leistungsberechtigte muss aktiv an allen Maßnahmen zu seiner Eingliederung in Arbeit mitwirken, insbesondere die in der Eingliederungsvereinbarung festgelegten Pflichten erfüllen.</p> <p>Kommt der erwerbsfähige Leistungsberechtigte diesen Verpflichtungen ohne wichtigen Grund nicht nach, hat dies weit reichende Sanktionen zur Folge, in Form von Minderung oder Wegfall der Leistung(en).</p>
Sozialgeld SG	<p>Es handelt sich um die Geldleistung zur Sicherung des Lebensunterhalts für nicht erwerbsfähige leistungsberechtigte Angehörige und Partner, die mit dem Alg II- Bezieher in einer Bedarfsgemeinschaft leben und keinen Anspruch auf Grundsicherung für Ältere oder wegen Erwerbsminderung haben (§ 28 SGB II). Sie setzt sich zusammen aus:</p> <ul style="list-style-type: none"> - Leistungen auf Grund von Regelbedarfen (§ 20 SGB II) - für Alg II und Sozialgeld gelten einheitliche, pauschalisierte Regelsätze - Leistungen für Mehrbedarfe beim Lebensunterhalt (§ 21 SGB II), - Leistungen für Unterkunft und Heizung (§ 22 SGB II)

Glossar für die statistische Berichterstattung

Zugelassene kommunale Träger	Im Rahmen der Experimentierklausel (§ 6a SGB II a. F.) wurde 69 Trägern die Wahrnehmung aller Aufgaben der Grundsicherung für Arbeitsuchende zur alleinigen Wahrnehmung übertragen. Diese Zulassungen wurden über den 31.12.2010 hinaus unbefristet verlängert. Darüber hinaus wurden 41 weitere Träger zugelassen, die ab dem 01.01.2012 die Aufgaben der Grundsicherung wahrnehmen.
Leistungen für Unterkunft und Heizung (LfU)	Alle im Rahmen der Gewährung von Leistungen zum Lebensunterhalt zu erbringenden Leistungen für die Unterkunft und Heizung der Bedarfsgemeinschaft (§ 22 SGB II). Differenziert werden kann zwischen den laufenden Kosten für Unterkunft und Heizung sowie den einmaligen Kosten für Instandhaltung und Reparatur bei selbstgenutztem Wohneigentum, Wohnungsbeschaffung und die Übernahme von Mietschulden (§ 22 Abs. 2, 6 und 8).
Leistung zum Lebensunterhalt Arbeitslosengeld II (LUALGII)	Leistung zum Lebensunterhalt für erwerbsfähige Leistungsberechtigte (§ 19 SGB III) ohne Leistungen für Unterkunft und Heizung. Dazu gehören als Teilleistung: - Leistungen auf Grund von Regelbedarfen zur Sicherung des Lebensunterhalts (Regelleistung AlgII – RIAIlgII) - der Leistungen für Mehrbedarfe beim Lebensunterhalt (Mehrbedarf – Mbed), - einmalige Leistungen aufgrund unabweisbarer Bedarfe (§ 24 Abs. 1 SGB II; bis 31.12.2010 § 23 Abs. 1 SGB II a. F.)
Leistung zum Lebensunterhalt Sozialgeld (LUSG)	Leistung zum Lebensunterhalt für nicht erwerbsfähige Mitglieder der Bedarfsgemeinschaft (§ 19 i.V.m. § 23 SGB II) ohne Leistungen für Unterkunft und Heizung. Dazu gehören als Teilleistung: - Leistungen auf Grund von Regelbedarfen zur Sicherung des Lebensunterhalts (Regelleistung SG – RISozG) - Leistungen für Mehrbedarfe beim Lebensunterhalt (Mehrbedarf – Mbed), - einmalige Leistungen auf Grund unabweisbarer Bedarfe (§ 24 Abs. 1 SGB II; bis 31.12.2010 § 23 Abs. 1 SGB II a.F.)
Regelbedarf zur Sicherung des Lebensunterhalts	Leistungen aufgrund von Regelbedarfen zur Sicherung des Lebensunterhalts. Vor dem 01.01.2011 wurde im SGB II der Begriff Regelleistung verwendet. Der Regelbedarf umfasst nach § 20 SGB II insbesondere Ernährung, Kleidung, Körperpflege, Hausrat, Haushaltsenergie ohne die auf die Heizung und Erzeugung von Warmwasser entfallenden Anteile sowie persönliche Bedürfnisse des täglichen Lebens. Dazu zählt auch eine Teilhabe am sozialen und kulturellen Leben in der Gemeinschaft. Der Regelbedarf ist Teil des Arbeitslosengelds II bzw. des Sozialgelds das erwerbsfähige bzw. nicht erwerbsfähige Leistungsberechtigte erhalten. Der Regelbedarf wird als monatlicher Pauschalbetrag berücksichtigt. Eine Differenzierung erfolgt nach Struktur der BG und dem Alter der BG-Mitglieder. Die Pauschalen werden jeweils zum 01. Januar jedes Jahres angepasst.
Regelleistung (RL)	Leistungen zur Sicherung des Lebensunterhalts, die sich nach § 19, Abs. 3 SGB II aus den Regelbedarfen abzüglich des zu berücksichtigten Einkommens und Vermögens berechnen.
Sozialversicherungsbeiträge (SV)	Beiträge zur Sozialversicherung der Empfänger von LSL (Krankenversicherung, Pflegeversicherung) sowie die entsprechenden Zuschüsse zu Beiträgen bei Befreiung von der Versicherungspflicht.
Sonstige Leistungen SGB II (SoL)	Als 'sonstige Leistungen' werden insbesondere die neben der Regelleistung zu erbringenden kommunalen Leistungen zusammengefasst. Dies sind u.a.: - Erstausrüstung für die Wohnung einschließlich Haushaltsgeräten - Erstausrüstung für Bekleidung einschließlich bei Schwangerschaft und Geburt Bis zum 31.12.2010 zählten auch mehrtägige Klassenfahrt, im Rahmen der schulrechtlichen Bestimmungen zu den sonstigen Leistungen.

Statistik-Infoseite

Im **Internet** finden Sie weiterführende Informationen der Statistik der Bundesagentur für Arbeit unter:

<http://statistik.arbeitsagentur.de>

Statistische Daten erhalten Sie unter "Statistik nach Themen":

<http://statistik.arbeitsagentur.de/Navigation/Statistik/Statistik-nach-Themen/Statistik-nach-Themen-Nav.html>

Es werden folgende Themenbereiche angeboten:

[Arbeitsmarkt im Überblick](#)
[Arbeitslose und gemeldetes Stellenangebot](#)
[Arbeitsmarktpolitische Maßnahmen](#)
[Ausbildungsstellenmarkt](#)
[Beschäftigung](#)
[Grundsicherung für Arbeitsuchende \(SGB II\)](#)
[Leistungen SGB III](#)
[Statistik nach Berufen](#)
[Statistik nach Wirtschaftszweigen](#)
[Zeitreihen](#)
[Eingliederungsbilanzen](#)
[Kreisdaten](#)
[Eingliederung behinderter Menschen](#)

Daten bis 12/2004 finden Sie unter dem Menüpunkt "Archiv bis 2004"

Glossare zu den verschiedenen Fachstatistiken finden Sie hier:

<http://statistik.arbeitsagentur.de/Navigation/Statistik/Grundlagen/Glossare/Glossare-Nav.html>

Es werden folgende Themenbereiche angeboten:

[Arbeitsmarkt](#)
[Ausbildungsstellenmarkt](#)
[Beschäftigung](#)
[Förderstatistik/Eingliederungsbilanzen](#)
[Grundsicherung für Arbeitsuchende \(SGB II\)](#)
[Leistungen SGB III](#)

Hintergründe zur Statistik nach dem SGB II und III und zur Datenübermittlung nach § 51b SGB II finden Sie unter dem Auswahlpunkt "Grundlagen":

<http://statistik.arbeitsagentur.de/Navigation/Statistik/Grundlagen/Grundlagen-Nav.html>