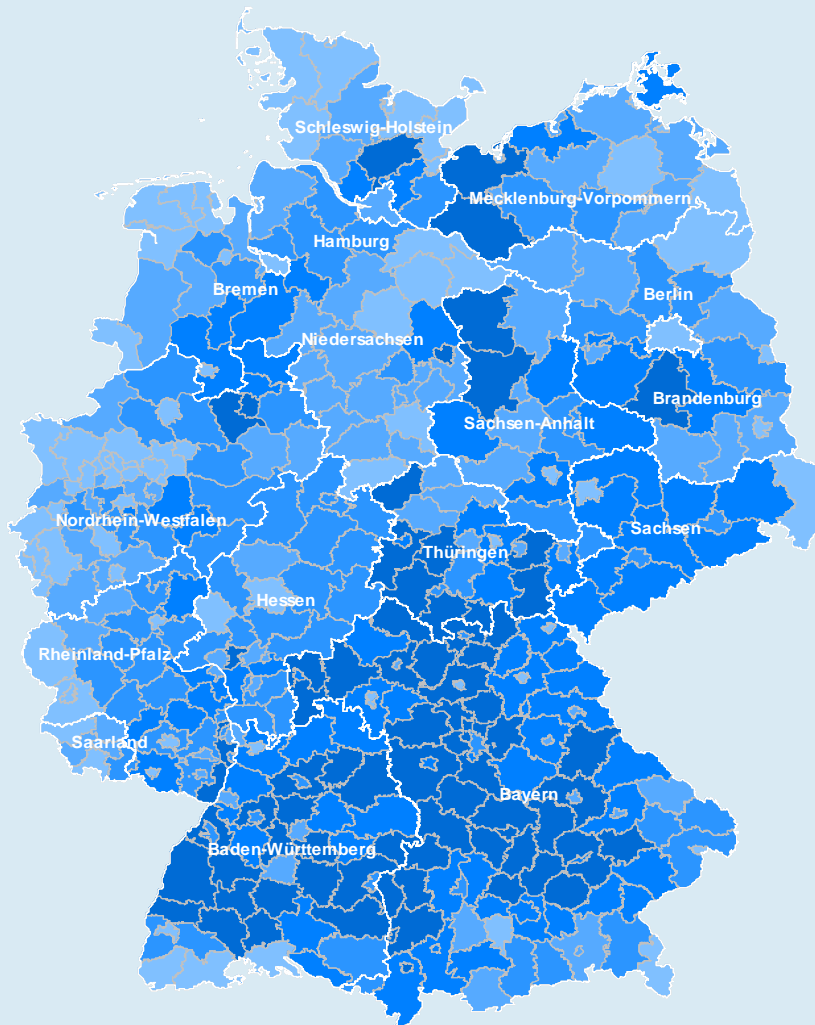


# Arbeitsmarkt in Zahlen



**Report für Kreise und kreisfreie Städte  
Offenbach am Main, Stadt (06413)  
Juni 2012**



**Bundesagentur für Arbeit**  
Statistik

## Impressum

<b>Reihe:</b>	Arbeitsmarkt in Zahlen - Arbeitsmarktstatistik
<b>Titel:</b>	Aktueller Report für Kreise und kreisfreie Städte
<b>Region:</b>	06413 Offenbach am Main, Stadt
<b>Berichtsmonat:</b>	Juni 2012
<b>Erstellungsdatum</b>	28. Juni 2012
<b>Periodizität:</b>	monatlich
<b>Nächster Veröffentlichungstermin:</b>	31. Juli 2012
<b>Herausgeber:</b>	Bundesagentur für Arbeit Statistik
<b>Rückfragen an:</b>	Datenzentrum der Statistik Regensburger Straße 104 90478 Nürnberg
<b>E-Mail:</b>	<a href="mailto:statistik-datenzentrum@arbeitsagentur.de">statistik-datenzentrum@arbeitsagentur.de</a>
<b>Hotline:</b>	01801 78722 10 *)
<b>Fax:</b>	01801 78722 11 *)

### Regionaler Statistiks-service

<b>Name:</b>	Statistikservice Südwest
<b>E-Mail:</b>	<a href="mailto:statistik-service-suedwest@arbeitsagentur.de">statistik-service-suedwest@arbeitsagentur.de</a>
<b>Hotline:</b>	01801 78722 60 *)
<b>Fax:</b>	01801 78722 61 *)

\*) 3,9 Cent je Minute aus dem Festnetz der Deutschen Telekom. Bei Anrufen aus Mobilfunknetzen höchstens 42 ct / min.

### Weiterführende statistische Informationen

<b>Internet:</b>	<a href="http://statistik.arbeitsagentur.de">http://statistik.arbeitsagentur.de</a> Register: "Statistik nach Themen", Menüpunkt: Arbeitsmarkt im Überblick <a href="http://statistik.arbeitsagentur.de/Navigation/Statistik/Statistik-nach-Themen/Arbeitsmarkt-im-Ueberblick/Arbeitsmarkt-im-Ueberblick-Nav.html">http://statistik.arbeitsagentur.de/Navigation/Statistik/Statistik-nach-Themen/Arbeitsmarkt-im-Ueberblick/Arbeitsmarkt-im-Ueberblick-Nav.html</a> ▶▶ zu den Daten
------------------	--

<b>Zitierhinweis:</b>	Statistik der Bundesagentur für Arbeit Arbeitsmarkt in Zahlen, Kreisreport Juni 2012
-----------------------	---

© Statistik der Bundesagentur für Arbeit

Der Inhalt unterliegt urheberrechtlichem Schutz.

Für nichtgewerbliche Zwecke sind Vervielfältigung und unentgeltliche Verbreitung, auch auszugsweise, mit genauer Quellenangabe gestattet.

Die Verbreitung, auch auszugsweise, über elektronische Systeme/Datenträger bedarf der vorherigen Zustimmung.

Alle übrigen Rechte vorbehalten.

## Die Arbeitslosenzahlen im Überblick

06413 Offenbach am Main, Stadt

Berichtsmonat: Juni 2012

Zum Berichtsmonat Januar 2012 wurden die Arbeitslosenzahlen rückwirkend ab Januar 2007 geringfügig revidiert. \*)

Von Arbeitslosigkeit waren in Offenbach am Main, Stadt im Berichtsmonat Juni 2012 insgesamt 6382 Menschen betroffen, davon 1546 im Rechtskreis SGB III und 4836 im Rechtskreis SGB II. Die Arbeitslosenquote, berechnet auf der Basis aller zivilen Erwerbspersonen, belief sich im Berichtsmonat auf 10,4%.

Arbeitslose	Insgesamt	SGB III	SGB II
<b>Bestand</b>			
Insgesamt	6.382	1.546	4.836
Anteile nach Rechtskreisen in %	100	24,2	75,8
<b>Veränderungen:</b>			
<b>zum Vormonat</b>			
Absolut	+ 2	+ 22	- 20
in %	+0,0	+1,4	-0,4
<b>zum Vorjahr</b>			
Absolut	- 280	+ 287	- 567
in %	-4,2	+22,8	-10,5

Arbeitslosenquoten <sup>1)</sup> in Prozent	Insgesamt	SGB III	SGB II
bezogen auf			
alle zivile Erwerbspersonen	10,4	2,5	7,9
abhängige zivile Erwerbspersonen	11,7	2,8	8,9
<b>Vormonat</b>			
alle zivile Erwerbspersonen	10,4	2,5	7,9
abhängige zivile Erwerbspersonen	11,7	2,8	8,9
<b>Vorjahr</b>			
alle zivile Erwerbspersonen	10,9	2,1	8,9
abhängige zivile Erwerbspersonen	12,4	2,3	10,0

### Differenzierung der Arbeitslosigkeit nach Alter und Geschlecht

Arbeitslose	Insgesamt			SGB III			SGB II		
	Insgesamt	Männer	Frauen	Insgesamt	Männer	Frauen	Insgesamt	Männer	Frauen
<b>Bestand</b>									
15 bis unter 25 Jahren	552	303	249	194	133	61	358	170	188
25 bis unter 55 Jahren	4.855	2.413	2.442	1.033	581	452	3.822	1.832	1.990
55 Jahre und älter	975	516	459	319	196	123	656	320	336
Insgesamt	6.382	3.232	3.150	1.546	910	636	4.836	2.322	2.514
<b>Anteile in Prozent</b>									
15 bis unter 25 Jahren	8,6	9,4	7,9	12,5	14,6	9,6	7,4	7,3	7,5
25 bis unter 55 Jahren	76,1	74,7	77,5	66,8	63,8	71,1	79,0	78,9	79,2
55 Jahre und älter	15,3	16,0	14,6	20,6	21,5	19,3	13,6	13,8	13,4
Insgesamt	100	100	100	100	100	100	100	100	100
<b>Arbeitslosenquoten <sup>1)</sup> in Prozent</b>									
bezogen auf alle zivilen Erwerbspersonen									
15 bis unter 25 Jahren	8,8	9,5	8,1	3,1	4,2	2,0	5,7	5,3	6,1
55 bis unter 65 Jahren	11,0	10,7	11,3	3,6	4,1	3,0	7,4	6,7	8,3
Insgesamt	10,4	9,8	11,2	2,5	2,7	2,3	7,9	7,0	9,0

Datenstand: Juni 2012/datenzentrum/am

© Statistik der Bundesagentur für Arbeit

<sup>1)</sup> Die Differenzierung nach Rechtskreisen basiert auf anteiligen Quoten der Arbeitslosen in den beiden Rechtskreisen, d.h. die Basis ist jeweils gleich und in der Summe ergibt sich die Arbeitslosenquote insgesamt. Abweichungen in der Summe sind rundungsbedingt.

\*) Informationen zur „Integrierten Arbeitslosenstatistik“ finden Sie im Internet im Methodenbericht <http://statistik.arbeitsagentur.de/Navigation/Statistik/Grundlagen/Methodenberichte/Methodenberichte-Nav.html>

## Eckwerte des Arbeitsmarktes

06413 Offenbach am Main, Stadt

Berichtsmonat: Juni 2012

Zum Berichtsmonat Januar 2012 wurden die Arbeitslosenzahlen rückwirkend ab Januar 2007 geringfügig revidiert. \*)

	2012				Veränderung gegenüber Vorjahresmonat (Arbeitslosenquoten: Vorjahreswerte)			
	Juni	Mai	April	März	Juni		Mai	April
	1	2	3	4	abs.	in %	in %	in %
<b>Arbeitslose Bestand</b>								
Insgesamt	6.382	6.380	6.447	6.901	-280	-4,2	-4,4	-5,1
darunter								
50,6% Männer	3.232	3.253	3.361	3.617	-238	-6,9	-7,1	-6,1
49,4% Frauen	3.150	3.127	3.086	3.284	-42	-1,3	-1,5	-3,9
60,0% ohne abgeschlossene Ausbildung	3.829	3.786	3.848	.	-967	-20,2	-21,4	-21,3
8,6% 15 bis unter 25 Jahre	552	546	520	522	32	6,2	12,1	-2,3
1,6% dar.: über 6 Monate arbeitslos	102	95	108	.	-40	-28,2	-20,8	-14,3
2,1% dar.: 15 bis unter 20 Jahre	136	134	122	110	26	23,6	42,6	11,9
30,9% über 25 Jahre und langzeitarbeitslos	1.974	1.975	2.089	.	-271	-12,1	-10,8	-6,5
26,4% 50 Jahre und älter	1.687	1.682	1.744	1.927	-108	-6,0	-6,6	-2,6
15,3% dar.: 55 Jahre und älter	975	967	1.001	1.116	-16	-1,6	-2,4	3,0
31,4% Langzeitarbeitslose	2.002	2.001	2.120	.	-270	-11,9	-10,8	-6,6
7,8% Schwerbehinderte	497	482	485	469	63	14,5	10,3	10,2
48,2% Ausländer	3.073	3.070	3.055	3.364	-63	-2,0	-2,3	-3,2
<b>Zugang</b>								
Insgesamt (Meldungen) im Monat	1.317	1.605	1.362	1.404	-194	-12,8	15,7	-7,7
seit Jahresbeginn	8.920	7.603	5.998	4.636	-822	-8,4	-7,6	-12,4
aus Erwerbstätigkeit	396	404	.	.	-66	-14,3	-16,7	x
aus Ausbildung und sonstiger Maßnahmeteilnahme	174	214	.	.	-213	-55,0	-24,4	x
15 bis unter 25 Jahre	193	210	210	207	-79	-29,0	10,5	-5,8
55 Jahre und älter	118	209	140	135	-31	-20,8	27,4	-4,1
<b>Abgang</b>								
Insgesamt im Monat	1.307	1.668	1.783	1.410	-228	-14,9	12,4	22,1
seit Jahresbeginn	8.797	7.490	5.822	4.039	-216	-2,4	0,2	-2,9
in Erwerbstätigkeit	322	401	.	.	-155	-32,5	-7,6	x
in Ausbildung und sonstige Maßnahmeteilnahme	378	385	.	.	63	20,0	31,0	x
15 bis unter 25 Jahre	181	174	298	237	-47	-20,6	-24,3	45,4
55 Jahre und älter	126	253	193	156	-34	-21,3	54,3	23,7
<b>Arbeitslosenquoten bezogen auf</b>								
- alle zivilen Erwerbspersonen	10,4	10,4	10,6	11,3	10,9	x	11,0	11,3
Männer	9,8	9,8	10,2	11,0	10,5	x	10,6	11,0
Frauen	11,2	11,2	11,1	11,8	11,5	x	11,4	11,5
15 bis unter 25 Jahre	8,8	8,7	8,1	8,2	8,1	x	7,6	8,3
dar.: 15 bis unter 20 Jahre	9,2	9,1	7,6	6,9	6,9	x	5,9	6,7
Ausländer	16,0	16,0	16,5	18,2	17,0	x	17,0	17,6
-abhängige zivile Erwerbspersonen	11,7	11,7	12,0	12,8	12,4	x	12,4	12,6
<b>Leistungsempfänger</b>								
Arbeitslosengeld <sup>1)</sup>	1.613	1.517	1.565	1.580	200	14,2	2,8	1,9
Erwerbsfähige Leistungsberechtigte <sup>2)</sup>	11.913	11.980	11.774	11.618	-456	-3,7	-4,1	-5,4
nicht erwerbsf. Leistungsberechtigte <sup>2)</sup>	5.890	5.993	5.881	5.923	-540	-8,4	-7,6	-8,6
Bedarfsgemeinschaften <sup>2)</sup>	8.305	8.314	8.188	8.114	-302	-3,5	-4,4	-5,4
<b>Gemeldete Arbeitsstellen <sup>4)</sup></b>								
Zugang im Monat	181	243	172	211	-16	-8,1	45,5	-23,2
dar.: sozialversicherungspflichtig	179	239	169	211	-18	-9,1	44,8	-24,2
Zugang seit Jahresbeginn	1.085	904	661	489	-318	-22,7	-25,0	-36,4
dar.: sozialversicherungspflichtig	1.073	894	655	486	-322	-23,1	-25,4	-36,6
Bestand	563	524	508	486	30	5,6	-8,4	-24,4
dar.: sozialversicherungspflichtig	553	512	499	477	31	5,9	-8,6	-24,5
sofort zu besetzen	487	476	470	428	2	0,4	-11,7	-23,1
<b>Sozialversicherungspflichtig Beschäftigte (Arbeitsort) <sup>3)</sup></b>								
	2011		2010		Veränderung gegenüber Vorjahresmonat			
	September	Juni	März	Dezember	September 10	Jun 10	Mrz 10	
Insgesamt	45.858	45.028	45.118	45.380	74	0,2	-0,6	-0,3
Männer	25.724	25.317	25.271	25.468	-130	-0,5	-1,3	-0,7
Frauen	20.134	19.711	19.847	19.912	204	1,0	0,2	0,2

Datenstand: Juni 2012/dz-am

. = kein Nachweis vorhanden

... = Angaben fallen später an

x = Nachweis ist nicht sinnvoll

1) Für die Berichtsmonate in Spalten 1 und 2 liegen mit Ausnahme der SGB II-Trägerdienststellen hochgerechnete Werte vor.

2) Für die Berichtsmonate der Spalten 1-3 liegen vorläufige, hochgerechnete Werte, den Berichtsmonat in Spalte 4 endgültige Daten vor.

3) Bis zum Ablauf von drei Kalenderjahren nach Auswertungstichtag bzw. -zeitraum haben Ergebnisse aus der Beschäftigungsstatistik den Status "vorläufig".

4) Datenrevision gemeldete Arbeitsstellen im Berichtsmonat April 2012

© Statistik der Bundesagentur für Arbeit

**\*) Informationen zur „Integrierten Arbeitslosenstatistik“ finden Sie im Internet im Methodenbericht**

<http://statistik.arbeitsagentur.de/Navigation/Statistik/Grundlagen/Methodenberichte/Methodenberichte-Nav.html>

**Eckwerte des Arbeitsmarktes nach Rechtskreisen**

06413 Offenbach am Main, Stadt

Zum Berichtsmonat Januar 2012 wurden die Arbeitslosenzahlen rückwirkend ab Januar 2007 geringfügig revidiert. \*)

Berichtsmonat: Juni 2012

	Insgesamt	davon	
		SGB III	SGB II
<b>Arbeitslose Bestand</b>			
Insgesamt	6.382	1.546	4.836
darunter			
50,6% Männer	3.232	910	2.322
49,4% Frauen	3.150	636	2.514
60,0% ohne abgeschlossene Ausbildung	3.829	737	3.092
8,6% 15 bis unter 25 Jahre	552	194	358
1,6% dar.: über 6 Monate arbeitslos	102	25	77
2,1% dar.: 15 bis unter 20 Jahre	136	20	116
30,9% über 25 Jahre und langzeitarbeitslos	1.974	121	1.853
26,4% 50 Jahre und älter	1.687	478	1.209
15,3% dar.: 55 Jahre und älter	975	319	656
31,4% Langzeitarbeitslose	2.002	122	1.880
7,8% Schwerbehinderte	497	134	363
48,2% Ausländer	3.073	577	2.496
<b>Zugang</b>			
Insgesamt (Meldungen) im Monat	1.317	455	862
seit Jahresbeginn	8.920	3.190	5.730
aus Erwerbstätigkeit	396	272	124
aus Ausbildung und sonstiger Maßnahmeteilnahme	174	93	81
15 bis unter 25 Jahre	193	84	109
55 Jahre und älter	118	46	72
<b>Abgang</b>			
Insgesamt im Monat	1.307	387	920
seit Jahresbeginn	8.797	2.793	6.004
in Erwerbstätigkeit	322	161	161
in Ausbildung und sonstige Maßnahmeteilnahme	378	67	311
15 bis unter 25 Jahre	181	66	115
55 Jahre und älter	126	48	78
<b>Arbeitslosenquoten<sup>1)</sup> bezogen auf</b>			
- alle zivilen Erwerbspersonen	10,4	2,5	7,9
Männer	9,8	2,7	7,0
Frauen	11,2	2,3	9,0
15 bis unter 25 Jahre	8,8	3,1	5,7
dar.: 15 bis unter 20 Jahre	9,2	1,4	7,9
Ausländer	16,0	3,0	13,0
-abhängige zivile Erwerbspersonen	11,7	2,8	8,9
<b>Leistungsempfänger</b>			
Arbeitslosengeld <sup>2)</sup>	1.613	1.613	x
Erwerbsfähige Leistungsberechtigte <sup>2)</sup>	11.913	x	11.913
nicht erwerbsf. Leistungsberechtigte <sup>2)</sup>	5.890	x	5.890
Bedarfsgemeinschaften <sup>2)</sup>	8.305	x	8.305
<b>Gemeldete Arbeitsstellen</b>			
Zugang im Monat	181	x	x
dar.: sozialversicherungspflichtig	179	x	x
Zugang seit Jahresbeginn	1.085	x	x
dar.: sozialversicherungspflichtig	1.073	x	x
Bestand	563	x	x
dar.: sozialversicherungspflichtig	553	x	x
sofort zu besetzen	487	x	x

Datenstand: Juni 2012/dz-am

. = kein Nachweis vorhanden

... = Angaben fallen später an

x = Nachweis ist nicht sinnvoll

1) Die Differenzierung nach Rechtskreisen basiert auf anteiligen Quoten der Arbeitslosen in den beiden Rechtskreisen, d.h. die Basis ist jeweils gleich und in der Summe ergibt sich die Arbeitslosenquote insgesamt. Abweichungen in der Summe sind rundungsbedingt.

2) vorläufige, hochgerechnete Werte

\*) Informationen zur „Integrierten Arbeitslosenstatistik“ finden Sie im Internet im Methodenbericht

<http://statistik.arbeitsagentur.de/Navigation/Statistik/Grundlagen/Methodenberichte/Methodenberichte-Nav.html>

© Statistik der Bundesagentur für Arbeit

## Arbeitslosigkeit ausgewählter Personengruppen

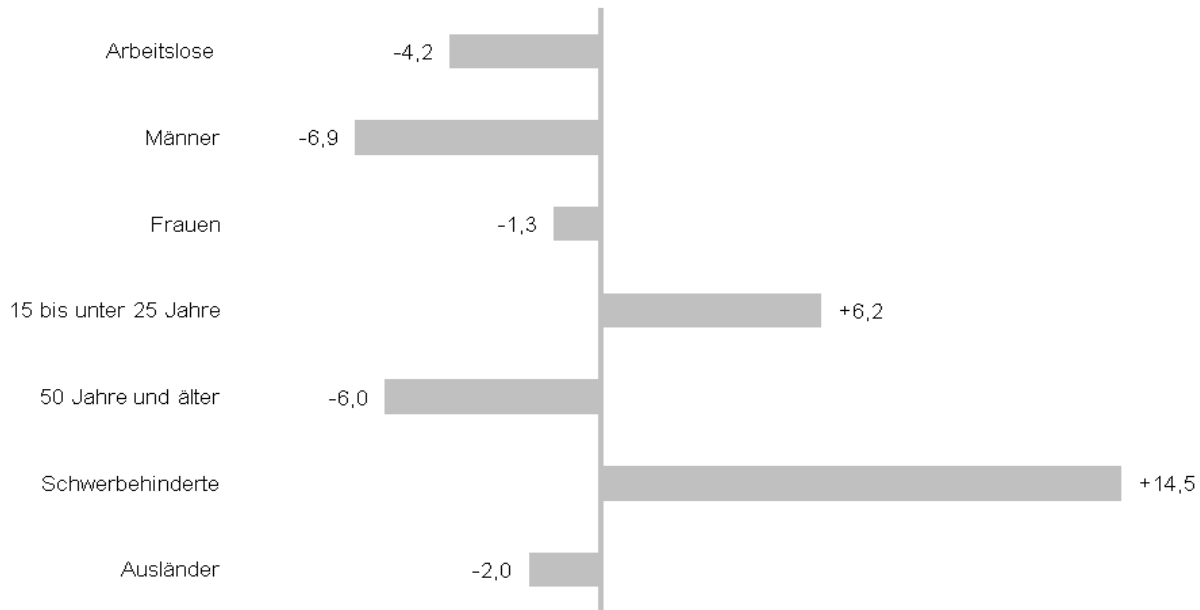
06413 Offenbach am Main, Stadt

Berichtsmonat: Juni 2012

Zum Berichtsmonat Januar 2012 wurden die Arbeitslosenzahlen rückwirkend ab Januar 2007 geringfügig revidiert. \*)

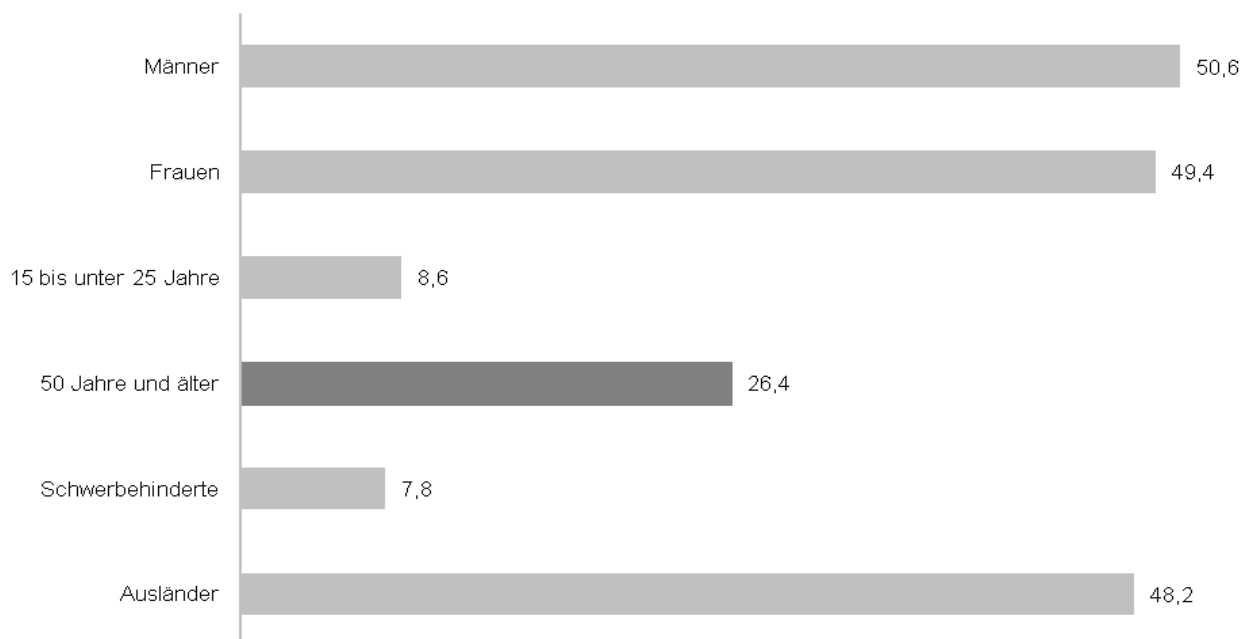
Nach Personengruppen entwickelte sich die Arbeitslosigkeit unterschiedlich:

Veränderung gegenüber Vorjahr in %



Das Gewicht der ausgewählten Personengruppen am Arbeitslosenbestand ist unterschiedlich groß. Von besonderem Interesse ist der Anteil der älteren Arbeitslosen ab 50 Jahren. Im Berichtsmonat Juni 2012 waren 26,4% der Arbeitslosen 50 Jahre und älter.

Anteil an allen Arbeitslosen in %



## Die Arbeitslosenzahlen im Überblick

06413 Offenbach am Main, Stadt  
Berichtsmonat: Juni 2012

Zum Berichtsmonat Januar 2012 wurden die Arbeitslosenzahlen rückwirkend ab Januar 2007 geringfügig revidiert. \*)

Für die Betreuung von Arbeitslosen sind unterschiedliche Träger zuständig. Arbeitslose, die Arbeitslosengeld erhalten und nicht hilfebedürftig sind sowie Arbeitslose, die keinen Anspruch auf Arbeitslosengeld haben, werden dem Rechtskreis SGB III zugeordnet.

Zum Rechtskreis SGB II gehören die Arbeitslosen, die Leistungen aus der Grundsicherung für Arbeitsuchende beziehen.

### Die Arbeitslosen teilen sich auf die Rechtskreise folgendermaßen auf:

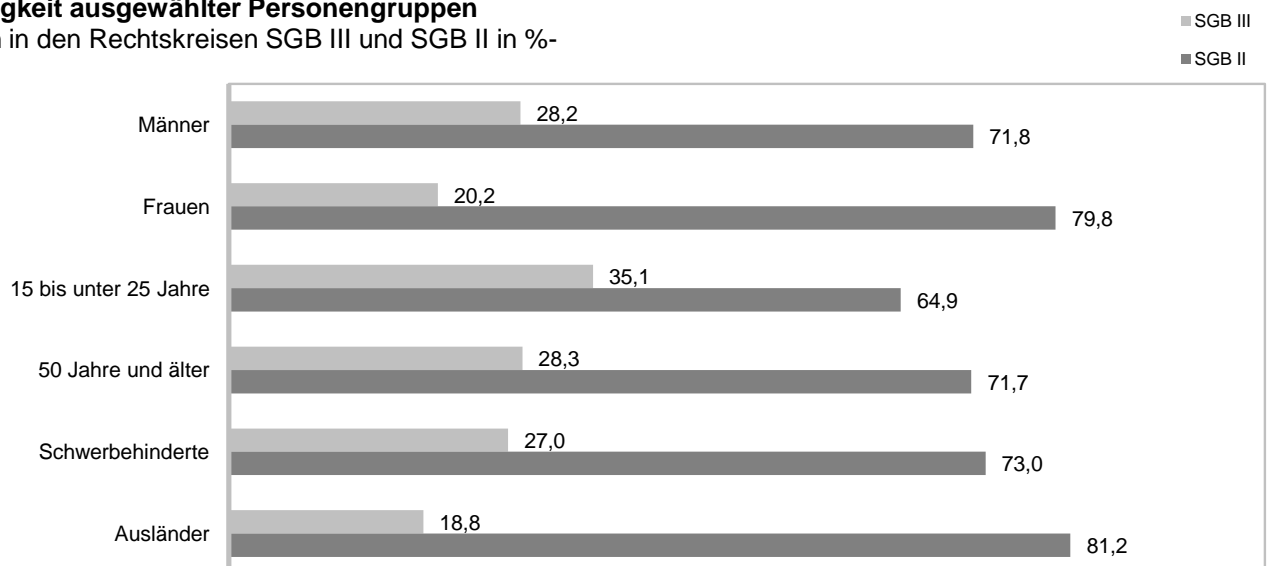
Merkmal	Insgesamt		davon (Spalte 1)			
	absolut	davon in %	SGB III		SGB II	
			absolut	Anteil in %	absolut	Anteil in %
	1	2	3	4	5	6
<b>Bestand</b>						
Insgesamt	6.382	100,0	1.546	24,2	4.836	75,8
darunter						
Männer	3.232	50,6	910	28,2	2.322	71,8
Frauen	3.150	49,4	636	20,2	2.514	79,8
ohne abgeschlossene Ausbildung	3.829	60,0	737	19,2	3.092	80,8
15 bis unter 25 Jahre	552	8,6	194	35,1	358	64,9
50 Jahre und älter	1.687	26,4	478	28,3	1.209	71,7
Langzeitarbeitslose	2.002	31,4	122	6,1	1.880	93,9
Schwerbehinderte	497	7,8	134	27,0	363	73,0
Ausländer	3.073	48,2	577	18,8	2.496	81,2

Arbeitslosenquote <sup>1)</sup>	Insgesamt	SGB III	SGB II
bezogen auf			
alle zivile Erwerbspersonen	10,4	2,5	7,9
abhängige zivile Erwerbspersonen	11,7	2,8	8,9

<sup>1)</sup> Die Differenzierung nach Rechtskreisen basiert auf anteiligen Quoten der Arbeitslosen in den beiden Rechtskreisen, d.h. die Basis ist jeweils gleich und in der Summe ergibt sich die Arbeitslosenquote insgesamt. Abweichungen in der Summe sind rundungsbedingt.

### Arbeitslosigkeit ausgewählter Personengruppen

- Strukturen in den Rechtskreisen SGB III und SGB II in %-



**Teilnehmer in ausgewählten arbeitsmarktpolitischen Instrumenten - nach der Kostenträgerschaft im Rechtskreis SGB III und SGB II**

Offenbach am Main, Stadt  
Juni 2012

Instrumente der Arbeitsmarktpolitik in der Systematik ab 04/2012	Bestand						Zugang			
	Juni 2012 (vorläufig und hochgerechnet)	Mai 2012 (vorläufig und hochgerechnet)	März 2012	Veränderung (Sp. 1) gg. Vorjahres- monat in %	Veränderung (Sp. 2) gg. Vorjahres- monat in %	Veränderung (Sp. 3) gg. Vorjahres- monat in %	Juni 2012 (vorläufig und hochgerechnet)	Veränderung (Sp. 7) gg. Vorjahres- monat in %	seit Jahresbeginn	
									2012	Veränderung (Sp. 9) gg. Vorjahres- monat in %
	1	2	3	4	5	6	7	8	9	10
<b>Aktivierung und berufliche Eingliederung</b>	<b>840</b>	<b>923</b>	<b>960</b>	<b>26,9</b>	<b>52,3</b>	<b>103,0</b>	<b>271</b>	<b>-68,0</b>	<b>2.509</b>	<b>-39,9</b>
<b>darunter</b>										
Vermittlungsbudget <sup>1)</sup>	x	x	x	x	x	x	41	-90,4	417	-78,8
Maßnahmen zur Aktivierung und beruflichen Eingliederung	*	*	960	26,7	52,1	103,0	230	-44,8	2.087	-4,7
dar. bei einem Arbeitgeber <sup>1)</sup>	7	22	30	-73,1	-26,7	-6,3	21	-68,2	214	-37,1
Vermittlung in soz.-verspfl. Beschäftigung (eingelöste AVGS, bewilligt 1. Rate) <sup>1)</sup> 4)	x	x	x	x	x	x	-	x	-	x
Probebeschäftigung behinderter Menschen <sup>1)</sup>	*	*	-	x	x	x	-	x	*	100,0
Arbeitshilfen für behinderte Menschen <sup>1)</sup>	-	-	-	x	x	x	-	x	-	-100,0
eingelöste Vermittlungsgutscheine - bewilligt 1. Rate - (Restabwicklung) <sup>1)</sup>	x	x	x	x	x	x	-	-100,0	*	-81,3
<b>Berufswahl und Berufsausbildung <sup>7)</sup></b>	<b>395</b>	<b>412</b>	<b>437</b>	<b>-6,6</b>	<b>-10,6</b>	<b>-3,3</b>	<b>15</b>	<b>66,7</b>	<b>133</b>	<b>-19,9</b>
<b>darunter</b>										
Berufseinstiegsbegleitung <sup>1) 5)</sup>	56	56	57	33,3	36,6	54,1	-	-100,0	31	0,0
Berufsvorbereitende Bildungsmaßnahmen	53	65	77	-29,3	-18,8	-1,3	12	200,0	37	5,7
Einstiegsqualifizierung	20	22	27	-23,1	-15,4	3,8	-	x	*	-23,1
Ausbildungsbegleitende Hilfen <sup>1)</sup>	71	68	69	18,3	1,5	19,0	3	50,0	26	-61,8
Außerbetriebliche Berufsausbildung <sup>1)</sup>	175	179	184	-9,8	-18,6	-18,2	-	x	27	42,1
Zuschüsse z. Ausbildungsvergütung behinderter u. schwerbehinderter Menschen <sup>1)</sup>	7	8	9	75,0	100,0	125,0	-	x	*	x
Zuschuss für Schwerbehinderte im Anschluss an Aus- u. Weiterbildung <sup>1)</sup>	-	-	-	x	x	x	-	x	-	x
Ausbildungsbonus (Restabwicklung) <sup>1)</sup>	13	14	14	-40,9	-39,1	-41,7	-	x	-	x
<b>Berufliche Weiterbildung</b>	<b>209</b>	<b>240</b>	<b>190</b>	<b>-8,7</b>	<b>-2,0</b>	<b>-19,1</b>	<b>45</b>	<b>28,6</b>	<b>226</b>	<b>25,6</b>
<b>darunter</b>										
berufliche Weiterbildung	184	204	180	-12,4	-8,5	-15,1	17	-51,4	161	-0,6
allgemeine Maßnahmen zur Weiterbildung Reha	5	5	4	-50,0	-58,3	-71,4	-	x	*	0,0
Arbeitsentgeltzuschuss zur beruflichen Weiterbildung Beschäftigter	7	7	6	-22,2	-22,2	-33,3	-	x	*	-75,0
ESF-Qualifizierung während Kurzarbeit <sup>1)</sup>	13	24	-	x	x	x	28	x	61	x
<b>Aufnahme einer Erwerbstätigkeit</b>	<b>206</b>	<b>236</b>	<b>273</b>	<b>-49,8</b>	<b>-45,4</b>	<b>-42,0</b>	<b>5</b>	<b>-89,4</b>	<b>80</b>	<b>-62,1</b>
<b>darunter</b>										
<b>Förderung abhängiger Beschäftigung</b>	<b>127</b>	<b>136</b>	<b>143</b>	<b>-45,3</b>	<b>-42,4</b>	<b>-44,8</b>	<b>5</b>	<b>-85,3</b>	<b>76</b>	<b>-39,7</b>
<b>darunter</b>										
Eingliederungszuschuss	74	82	77	-47,9	-41,0	-50,6	5	-82,1	70	-23,9
Eingliederungszuschuss für besonders betroffene Schwerbehinderte	20	20	19	-16,7	-23,1	-29,6	-	x	6	-25,0
Einstiegsgehalt bei abhängiger sv-pflichtiger Erwerbstätigkeit <sup>1)</sup>	-	-	-	-100,0	x	x	-	-100,0	-	-100,0
Beschäftigungszuschuss (Restabwicklung)	-	-	-	-100,0	-100,0	-100,0	-	x	-	x
Entgeltssicherung für Ältere (Restabwicklung) <sup>1)</sup>	24	25	35	-50,0	-44,4	-20,5	-	-100,0	-	-100,0
Eingliederungsgutschein (Restabwicklung)	9	9	12	80,0	80,0	x	-	-100,0	-	-100,0
<b>Förderung der Selbständigkeit</b>	<b>79</b>	<b>100</b>	<b>130</b>	<b>-155,4</b>	<b>-148,7</b>	<b>-138,4</b>	<b>-</b>	<b>-100,0</b>	<b>4</b>	<b>-95,3</b>
<b>darunter</b>										
Einstiegsgehalt bei selbständiger Erwerbstätigkeit <sup>1)</sup>	-	-	-	-100,0	-100,0	-100,0	-	x	-	x
Leistungen zur Eingliederung von Selbständigen <sup>1) 5)</sup>	-	-	-	x	x	x	-	x	-	-100,0
Gründungszuschuss	79	100	130	-55,4	-48,7	-38,4	-	-100,0	4	-95,0
<b>besondere Maßnahmen zur Teilhabe behinderter Menschen <sup>6)</sup></b>	<b>76</b>	<b>78</b>	<b>96</b>	<b>1,3</b>	<b>-4,9</b>	<b>15,7</b>	<b>*</b>	<b>0,0</b>	<b>26</b>	<b>4,0</b>
<b>darunter</b>										
besondere Maßnahmen zur Weiterbildung	8	7	8	-11,1	-30,0	-27,3	*	0,0	3	-25,0
Eignungsabklärung/Berufsfindung <sup>1)</sup>	-	-	*	x	-100,0	-50,0	*	x	4	-60,0
besondere Maßnahmen zur Ausbildungsförderung	38	40	55	0,0	0,0	27,9	-	x	3	50,0
Einzelfallförderung <sup>1)</sup>	*	*	4	33,3	33,3	33,3	*	-50,0	6	20,0
individuelle rehaspezifische Maßnahmen	24	25	25	4,3	8,7	13,6	-	x	10	233,3
unterstützte Beschäftigung <sup>1)</sup>	*	*	*	0,0	-33,3	50,0	-	x	-	-100,0
<b>Beschäftigung schaffende Maßnahmen</b>	<b>226</b>	<b>224</b>	<b>229</b>	<b>-18,1</b>	<b>-27,5</b>	<b>-44,1</b>	<b>13</b>	<b>-75,9</b>	<b>226</b>	<b>-39,7</b>
<b>darunter</b>										
Arbeitsgelegenheiten	167	161	165	-27,7	-41,0	-59,1	13	-69,8	217	-34,0
Förderung von Arbeitsverhältnissen <sup>1)</sup>	-	-	-	x	x	x	-	x	-	x
Beschäftigungsphase Bürgerarbeit <sup>1)</sup>	59	63	64	37,2	85,3	x	-	-100,0	9	-80,4
Arbeitsbeschaffungsmaßnahmen (Restabwicklung)	-	-	-	-100,0	-100,0	-100,0	-	x	-	x
<b>Freie Förderung / Sonstige Förderung</b>	<b>39</b>	<b>37</b>	<b>40</b>	<b>14,7</b>	<b>-5,1</b>	<b>2,6</b>	<b>*</b>	<b>-71,4</b>	<b>19</b>	<b>-59,6</b>
<b>darunter</b>										
Freie Förderung SGB II <sup>1)</sup>	39	37	40	18,2	-2,6	8,1	*	-71,4	19	-59,6
darunter Einmalleistungen <sup>1)</sup>	x	x	x	x	x	x	-	x	*	-66,7
Freie Förderung SGBIII (Restabwicklung) <sup>1)</sup>	-	-	-	x	x	-100,0	-	x	-	x
<b>Summe der Instrumente mit Einmalleistungen <sup>2)</sup></b>	<b>1.991</b>	<b>2.150</b>	<b>2.225</b>	<b>-5,6</b>	<b>-1,1</b>	<b>2,9</b>	<b>355</b>	<b>-64,6</b>	<b>3.219</b>	<b>-37,8</b>
<b>darunter</b>										
Einmalleistungen <sup>2)</sup>	-	-	-	x	x	x	41	-90,4	421	-78,8
<b>Summe der Instrumente ohne Einmalleistungen <sup>2)</sup></b>	<b>1.991</b>	<b>2.150</b>	<b>2.225</b>	<b>-5,6</b>	<b>-1,1</b>	<b>2,9</b>	<b>314</b>	<b>-45,2</b>	<b>2.798</b>	<b>-12,3</b>
<b>darunter</b>										
nachrichtl. Kommunale Eingliederungsleistungen <sup>1) 3)</sup>	261	253	217	3,2	-3,4	55,0	19	-20,8	215	-42,5

Erstellungsdatum: 25.06.12 Datenstand: Juni 2012, Datenzentrum-FST

© Bundesagentur für Arbeit

\*) Aus Datenschutzgründen und Gründen der statistischen Geheimhaltung werden Zahlenwerte von 1 oder 2 und Daten, aus denen rechnerisch auf einen solchen Zahlenwert geschlossen werden kann, anonymisiert.

Am aktuellen Rand werden die Daten aufgrund von Erfahrungswerten hochgerechnet. Dies gilt jedoch nicht für die Daten der zKT, was ebenso den Vorjahresvergleich einschränkt wie die unterschiedliche Vollständigkeit der von den zKT übermittelten Daten.

Endg. statistische Ergebnisse zum Einsatz arbeitsmarktpol. Instrumente stehen erst nach einer Wartezeit von drei Monaten fest. Die reg. Zuordnung der Teilnehmer erfolgt nach dem Wohnortprinzip; der Deutschland-Wert umfasst auch die ausländischen Wohnorte.

1) Die Hochrechnung am aktuellen Rand ist derzeit aufgrund fehlender Erfahrungswerte oder technisch nicht realisierbar, darum ist der Vergleich mit Vorjahresergebnissen nur eingeschränkt möglich.

2) Die Einmalleistungen umfassen: Vermittl.-gutschein, Vermittl. in sv-pfl. Beschäftigung, Förd. aus dem Vermittl.-budget, Beschaffung von Sachgütern im Rahmen von Leistungen zur Eingl. von Selbständigen sowie Einmalleist. zur Freien Förderung SGB II.

3) Es ist von einer Untererfassung auszugehen, so haben bundesweit für Januar - Dezember 2011 (Datenstand März 2012) nur ca. 68 % der Träger Daten zum Einsatz der kommunalen Eingliederungsleistungen erfasst.

4) Es ist von einer Untererfassung auszugehen, da nur statistische Daten der zugelassenen kommunalen Träger vorliegen.

5) Aus technischen Gründen werden nicht alle Teilnahmen erfasst. Es ist von einer Untererfassung der Teilnahmen auszugehen.

6) Zum gesamten Umfang der Förderung der Teilhabe behinderter Menschen am Arbeitsleben sind Erläuterungen in den methodischen Hinweisen enthalten.

7) Ohne Ergebnisse zu Teilnahmen an Berufsorientierungsmaßnahmen nach § 48 SGB III, da dazu ab April 2012 statistische Daten nicht mehr vorliegen.

**Teilnehmer in ausgewählten arbeitsmarktpolitischen Instrumenten - nach der Kostenträgerschaft im Rechtskreis SGB II**

Offenbach am Main, Stadt

Juni 2012

Instrumente der Arbeitsmarktpolitik in der Systematik ab 04/2012	Bestand						Zugang			
	Juni 2012 (vorläufig und hochgerechnet)	Mai 2012 (vorläufig und hochgerechnet)	März 2012	Veränderung (Sp. 1) gg. Vorjahres- monat in %	Veränderung (Sp. 2) gg. Vorjahres- monat in %	Veränderung (Sp. 3) gg. Vorjahres- monat in %	Juni 2012 (vorläufig und hochgerechnet)	Veränderung (Sp. 7) gg. Vorjahres- monat in %	seit Jahresbeginn	
									2012	Veränderung (Sp. 9) gg. Vorjahres- monat in %
	1	2	3	4	5	6	7	8	9	10
<b>Aktivierung und berufliche Eingliederung</b>	<b>816</b>	<b>896</b>	<b>924</b>	<b>29,3</b>	<b>56,1</b>	<b>111,4</b>	<b>172</b>	<b>-75,8</b>	<b>1.895</b>	<b>-45,4</b>
darunter										
Vermittlungsbudget <sup>1)</sup>	x	x	x	x	x	x	-	-100,0	151	-90,0
Maßnahmen zur Aktivierung und beruflichen Eingliederung	816	896	924	29,3	56,1	111,4	172	-54,0	1.744	-10,9
dar. bei einem Arbeitgeber <sup>1)</sup>	4	14	17	-77,8	-33,3	-22,7	4	-90,2	75	-59,0
Vermittlung in soz.-verspfl. Beschäftigung (eingelöste AVGS, bewilligt 1. Rate) <sup>1) 4)</sup>	x	x	x	x	x	x	-	x	-	x
Probebeschäftigung behinderter Menschen <sup>1)</sup>	-	-	-	x	x	x	-	x	-	x
Arbeitshilfen für behinderte Menschen <sup>1)</sup>	-	-	-	x	x	x	-	x	-	x
eingelöste Vermittlungsgutscheine - bewilligt 1. Rate - (Restabwicklung) <sup>1)</sup>	x	x	x	x	x	x	-	-100,0	-	-100,0
<b>Berufswahl und Berufsausbildung <sup>7)</sup></b>	<b>149</b>	<b>150</b>	<b>155</b>	<b>-21,2</b>	<b>-28,2</b>	<b>-25,5</b>	<b>*</b>	<b>0,0</b>	<b>*</b>	<b>-78,3</b>
darunter										
Einstiegsqualifizierung	*	*	*	-11,1	-11,1	0,0	-	x	4	0,0
Ausbildungsbegleitende Hilfen <sup>1)</sup>	19	18	20	5,6	-10,0	11,1	*	0,0	*	-94,0
Außerbetriebliche Berufsausbildung <sup>1)</sup>	121	123	126	-25,3	-31,7	-30,8	-	x	7	-53,3
Zuschüsse z. Ausbildungsvergütung behinderter u. schwerbehinderter Menschen <sup>1)</sup>	*	*	*	x	x	x	-	x	*	x
Zuschuss für Schwerbehinderte im Anschluss an Aus- u. Weiterbildung <sup>1)</sup>	-	-	-	x	x	x	-	x	-	x
<b>Berufliche Weiterbildung</b>	<b>96</b>	<b>101</b>	<b>94</b>	<b>-14,3</b>	<b>-11,4</b>	<b>2,2</b>	<b>8</b>	<b>-57,9</b>	<b>72</b>	<b>-28,0</b>
darunter										
berufliche Weiterbildung	*	*	*	-12,8	-9,1	6,9	8	-57,9	*	-27,6
allgemeine Maßnahmen zur Weiterbildung Reha	*	*	*	-66,7	-75,0	-80,0	-	x	*	0,0
Arbeitsentgeltzuschuss zur beruflichen Weiterbildung Beschäftigter	-	-	-	x	x	x	-	x	-	-100,0
<b>Aufnahme einer Erwerbstätigkeit</b>	<b>43</b>	<b>48</b>	<b>42</b>	<b>-61,3</b>	<b>-60,0</b>	<b>-71,4</b>	<b>-</b>	<b>-100,0</b>	<b>32</b>	<b>-44,8</b>
darunter										
<b>Förderung abhängiger Beschäftigung</b>	<b>43</b>	<b>48</b>	<b>42</b>	<b>-60,9</b>	<b>-59,7</b>	<b>-71,2</b>	<b>-</b>	<b>-100,0</b>	<b>32</b>	<b>-39,6</b>
darunter										
Eingliederungszuschuss	35	40	35	-62,0	-56,5	-68,8	-	-100,0	29	-39,6
Eingliederungszuschuss für besonders betroffene Schwerbehinderte	8	8	7	60,0	33,3	75,0	-	x	3	0,0
Einstiegsgeld bei abhängiger sv-pflichtiger Erwerbstätigkeit <sup>1)</sup>	-	-	-	-100,0	x	x	-	-100,0	-	-100,0
Beschäftigungszuschuss (Restabwicklung)	-	-	-	-100,0	-100,0	-100,0	-	x	-	x
<b>Förderung der Selbständigkeit</b>	<b>-</b>	<b>-</b>	<b>-</b>	<b>-100,0</b>	<b>-100,0</b>	<b>-100,0</b>	<b>-</b>	<b>0,0</b>	<b>-</b>	<b>-100,0</b>
darunter										
Einstiegsgeld bei selbständiger Erwerbstätigkeit <sup>1)</sup>	-	-	-	-100,0	-100,0	-100,0	-	x	-	x
Leistungen zur Eingliederung von Selbständigen <sup>1) 5)</sup>	-	-	-	x	x	x	-	x	-	-100,0
<b>besondere Maßnahmen zur Teilhabe behinderter Menschen <sup>6)</sup></b>	<b>-</b>	<b>-</b>	<b>-</b>	<b>-100,0</b>	<b>-100,0</b>	<b>-100,0</b>	<b>*</b>	<b>x</b>	<b>*</b>	<b>0,0</b>
darunter										
besondere Maßnahmen zur Weiterbildung	-	-	-	-100,0	-100,0	-100,0	*	x	*	0,0
<b>Beschäftigung schaffende Maßnahmen</b>	<b>226</b>	<b>224</b>	<b>229</b>	<b>-17,5</b>	<b>-27,0</b>	<b>-43,9</b>	<b>13</b>	<b>-75,9</b>	<b>226</b>	<b>-39,7</b>
darunter										
Arbeitsgelegenheiten	167	161	165	-27,7	-41,0	-59,1	13	-69,8	217	-34,0
Förderung von Arbeitsverhältnissen <sup>1)</sup>	-	-	-	x	x	x	-	x	-	x
Beschäftigungsphase Bürgerarbeit <sup>1)</sup>	59	63	64	37,2	85,3	.x	-	-100,0	9	-80,4
<b>Freie Förderung / Sonstige Förderung</b>	<b>39</b>	<b>37</b>	<b>40</b>	<b>14,7</b>	<b>-5,1</b>	<b>5,3</b>	<b>*</b>	<b>-71,4</b>	<b>19</b>	<b>-59,6</b>
darunter										
Freie Förderung SGB II <sup>1)</sup>	39	37	40	18,2	-2,6	8,1	*	-71,4	19	-59,6
darunter Einmalleistungen <sup>1)</sup>	x	x	x	x	x	x	-	x	*	-66,7
<b>Summe der Instrumente mit Einmalleistungen <sup>2)</sup></b>	<b>1.369</b>	<b>1.456</b>	<b>1.484</b>	<b>1,0</b>	<b>6,4</b>	<b>11,2</b>	<b>197</b>	<b>-75,6</b>	<b>2.260</b>	<b>-45,2</b>
darunter Einmalleistungen <sup>2)</sup>	-	-	-	x	x	x	-	-100,0	152	-90,0
<b>Summe der Instrumente ohne Einmalleistungen <sup>2)</sup></b>	<b>1.369</b>	<b>1.456</b>	<b>1.484</b>	<b>1,0</b>	<b>6,4</b>	<b>11,2</b>	<b>197</b>	<b>-58,4</b>	<b>2.108</b>	<b>-18,9</b>
darunter nachrichtl. Kommunale Eingliederungsleistungen <sup>1) 3)</sup>	261	253	217	3,2	-3,4	55,0	19	-20,8	215	-42,5

Erstellungsdatum: 25.06.12 Datenstand: Juni 2012, Datenzentrum-FST

© Bundesagentur für Arbeit

\*) Aus Datenschutzgründen und Gründen der statistischen Geheimhaltung werden Zahlenwerte von 1 oder 2 und Daten, aus denen rechnerisch auf einen solchen Zahlenwert geschlossen werden kann, anonymisiert.

Am aktuellen Rand werden die Daten aufgrund von Erfahrungswerten hochgerechnet. Dies gilt jedoch nicht für die Daten der zKT, was ebenso den Vorjahresvergleich einschränkt wie die unterschiedliche Vollständigkeit der von den zKT übermittelten Daten.

Endg. statistische Ergebnisse zum Einsatz arbeitsmarktpol. Instrumente stehen erst nach einer Wartezeit von drei Monaten fest. Die reg. Zuordnung der Teilnehmer erfolgt nach dem Wohnortprinzip; der Deutschland-Wert umfasst auch die ausländischen Wohnorte.

1) Die Hochrechnung am aktuellen Rand ist derzeit aufgrund fehlender Erfahrungswerte oder technisch nicht realisierbar, darum ist der Vergleich mit Vorjahresergebnissen nur eingeschränkt möglich.

2) Die Einmalleistungen umfassen: Vermittl.-gutschein, Vermittl. in sv-pfl. Beschäftigung, Förd. aus dem Vermittl.-budget, Beschaffung von Sachgütern im Rahmen von Leistungen zur Eingl. von Selbständigen sowie Einmalleist. zur Freien Förderung SGB II.

3) Es ist von einer Untererfassung auszugehen, so haben bundesweit für Januar - Dezember 2011 (Datenstand März 2012) nur ca. 68 % der Träger Daten zum Einsatz der kommunalen Eingliederungsleistungen erfasst.

4) Es ist von einer Untererfassung auszugehen, da nur statistische Daten der zugelassenen kommunalen Träger vorliegen.

5) Aus technischen Gründen werden nicht alle Teilnahmen erfasst. Es ist von einer Untererfassung der Teilnahmen auszugehen.

6) Zum gesamten Umfang der Förderung der Teilhabe behinderter Menschen am Arbeitsleben sind Erläuterungen in den methodischen Hinweisen enthalten.

7) Ohne Ergebnisse zu Teilnahmen an Berufsorientierungsmaßnahmen nach § 48 SGB III, da dazu ab April 2012 statistische Daten nicht mehr vorliegen.

**Teilnehmer in ausgewählten arbeitsmarktpolitischen Instrumenten - nach der Kostenträgerschaft im Rechtskreis SGB III**

Offenbach am Main, Stadt

Juni 2012

Instrumente der Arbeitsmarktpolitik in der Systematik ab 04/2012	Bestand						Zugang			
	Juni 2012 (vorläufig und hochgerechnet)	Mai 2012 (vorläufig und hochgerechnet)	März 2012	Veränderung (Sp. 1) gg. Vorjahres- monat in %	Veränderung (Sp. 2) gg. Vorjahres- monat in %	Veränderung (Sp. 3) gg. Vorjahres- monat in %	Juni 2012 (vorläufig und hochgerechnet)	Veränderung (Sp. 7) gg. Vorjahres- monat in %	seit Jahresbeginn	
									2012	Veränderung (Sp. 9) gg. Vorjahres- monat in %
	1	2	3	4	5	6	7	8	9	10
<b>Aktivierung und berufliche Eingliederung</b>	<b>24</b>	<b>27</b>	<b>36</b>	<b>-22,6</b>	<b>-15,6</b>	<b>0,0</b>	<b>99</b>	<b>-27,2</b>	<b>614</b>	<b>-12,2</b>
darunter										
Vermittlungsbudget <sup>1)</sup>	x	x	x	x	x	x	41	-54,4	266	-41,5
Maßnahmen zur Aktivierung und beruflichen Eingliederung	*	*	36	-25,8	-18,8	0,0	58	34,9	343	46,6
dar. bei einem Arbeitgeber <sup>1)</sup>	3	8	13	-62,5	-11,1	30,0	17	-32,0	139	-11,5
Vermittlung in soz.-verspfl. Beschäftigung (eingelöste AVGS, bewilligt 1. Rate) <sup>1)</sup> 4)	x	x	x	x	x	x	-	x	-	x
Probebeschäftigung behinderter Menschen <sup>1)</sup>	*	*	-	x	x	x	-	x	*	100,0
Arbeitshilfen für behinderte Menschen <sup>1)</sup>	-	-	-	x	x	x	-	x	-	-100,0
eingelöste Vermittlungsgutscheine - bewilligt 1. Rate - (Restabwicklung) <sup>1)</sup>	x	x	x	x	x	x	-	-100,0	*	-62,5
<b>Berufswahl und Berufsausbildung <sup>7)</sup></b>	<b>246</b>	<b>262</b>	<b>282</b>	<b>5,1</b>	<b>4,0</b>	<b>15,6</b>	<b>14</b>	<b>75,0</b>	<b>118</b>	<b>21,6</b>
darunter										
Berufseinstiegsbegleitung <sup>1)5)</sup>	56	56	57	33,3	36,6	54,1	-	-100,0	31	0,0
Berufsvorbereitende Bildungsmaßnahmen	53	65	77	-29,3	-18,8	-1,3	*	200,0	37	5,7
Einstiegsqualifizierung	12	14	19	-29,4	-17,6	5,6	-	x	*	-33,3
Ausbildungsbegleitende Hilfen <sup>1)</sup>	52	50	49	23,8	6,4	22,5	*	100,0	23	27,8
Außerbetriebliche Berufsausbildung <sup>1)</sup>	54	56	58	68,8	40,0	34,9	-	x	20	x
Zuschüsse z. Ausbildungsvergütung behinderter u. schwerbehinderter Menschen <sup>1)</sup>	6	7	8	50,0	75,0	100,0	-	x	*	x
Zuschuss für Schwerbehinderte im Anschluss an Aus- u. Weiterbildung <sup>1)</sup>	-	-	-	x	x	x	-	x	-	x
Ausbildungsbonus (Restabwicklung) <sup>1)</sup>	13	14	14	-40,9	-39,1	-41,7	-	x	-	x
<b>Berufliche Weiterbildung</b>	<b>113</b>	<b>139</b>	<b>96</b>	<b>-3,4</b>	<b>6,1</b>	<b>-32,9</b>	<b>37</b>	<b>131,3</b>	<b>154</b>	<b>92,5</b>
darunter										
berufliche Weiterbildung	89	104	87	-11,9	-8,0	-30,4	9	-43,8	90	40,6
allgemeine Maßnahmen zur Weiterbildung Reha	4	4	3	-42,9	-50,0	-66,7	-	x	*	0,0
Arbeitsentgeltzuschuss zur beruflichen Weiterbildung Beschäftigter	7	7	6	-22,2	-22,2	-33,3	-	x	*	-66,7
ESF-Qualifizierung während Kurzarbeit <sup>1)</sup>	13	24	-	x	x	x	28	x	61	x
<b>Aufnahme einer Erwerbstätigkeit</b>	<b>163</b>	<b>188</b>	<b>231</b>	<b>-45,5</b>	<b>-39,7</b>	<b>-28,7</b>	<b>*</b>	<b>-82,8</b>	<b>48</b>	<b>-68,6</b>
darunter										
<b>Förderung abhängiger Beschäftigung</b>	<b>84</b>	<b>88</b>	<b>101</b>	<b>-31,1</b>	<b>-24,8</b>	<b>-10,6</b>	<b>5</b>	<b>-68,8</b>	<b>44</b>	<b>-39,7</b>
Eingliederungszuschuss	39	42	42	-22,0	-10,6	-4,5	5	-54,5	41	-6,8
Eingliederungszuschuss für besonders betroffene Schwerbehinderte	12	12	12	-36,8	-40,0	-47,8	-	x	3	-40,0
Entgeltversicherung für Ältere (Restabwicklung) <sup>1)</sup>	24	25	35	-50,0	-44,4	-20,5	-	-100,0	-	-100,0
Eingliederungsgutschein (Restabwicklung)	9	9	12	80,0	80,0	x	-	-100,0	-	-100,0
<b>Förderung der Selbständigkeit</b>	<b>79</b>	<b>100</b>	<b>130</b>	<b>-55,4</b>	<b>-48,7</b>	<b>-38,4</b>	<b>-</b>	<b>-100,0</b>	<b>4</b>	<b>-95,0</b>
Gründungszuschuss	79	100	130	-55,4	-48,7	-38,4	-	-100,0	4	-95,0
<b>besondere Maßnahmen zur Teilhabe behinderter Menschen <sup>6)</sup></b>	<b>76</b>	<b>78</b>	<b>96</b>	<b>7,0</b>	<b>1,3</b>	<b>23,1</b>	<b>*</b>	<b>-25,0</b>	<b>25</b>	<b>4,2</b>
darunter										
besondere Maßnahmen zur Weiterbildung	8	7	8	60,0	40,0	33,3	*	-50,0	*	-33,3
Eignungsabklärung/Berufsfindung <sup>1)</sup>	-	-	*	x	-100,0	-50,0	*	x	4	-60,0
besondere Maßnahmen zur Ausbildungsförderung	38	40	55	0,0	0,0	27,9	-	x	*	50,0
Einzelfallförderung <sup>1)</sup>	*	*	4	33,3	33,3	33,3	*	-50,0	6	20,0
individuelle rehaspezifische Maßnahmen	24	25	25	4,3	8,7	13,6	-	x	10	233,3
unterstützte Beschäftigung <sup>1)</sup>	*	*	*	0,0	-33,3	50,0	-	x	-	-100,0
<b>Beschäftigung schaffende Maßnahmen</b>	<b>-</b>	<b>-</b>	<b>-</b>	<b>-100,0</b>	<b>-100,0</b>	<b>-100,0</b>	<b>-</b>	<b>x</b>	<b>-</b>	<b>x</b>
darunter										
Förderung von Arbeitsverhältnissen <sup>1)</sup>	-	-	-	x	x	x	-	x	-	x
Arbeitsbeschaffungsmaßnahmen (Restabwicklung)	-	-	-	-100,0	-100,0	-100,0	-	x	-	x
<b>Freie Förderung / Sonstige Förderung</b>	<b>-</b>	<b>-</b>	<b>-</b>	<b>x</b>	<b>x</b>	<b>-100,0</b>	<b>-</b>	<b>x</b>	<b>-</b>	<b>x</b>
darunter										
Freie Förderung SGBIII (Restabwicklung) <sup>1)</sup>	-	-	-	x	x	-100,0	-	x	-	x
<b>Summe der Instrumente mit Einmalleistungen <sup>2)</sup></b>	<b>622</b>	<b>694</b>	<b>741</b>	<b>-17,5</b>	<b>-13,9</b>	<b>-10,5</b>	<b>158</b>	<b>-18,1</b>	<b>959</b>	<b>-8,9</b>
<b>Summe der Instrumente ohne Einmalleistungen <sup>2)</sup></b>	<b>622</b>	<b>694</b>	<b>741</b>	<b>-17,5</b>	<b>-13,9</b>	<b>-10,5</b>	<b>117</b>	<b>17,0</b>	<b>690</b>	<b>16,9</b>

Erstellungsdatum: 25.06.12 Datenstand: Juni 2012, Datenzentrum-FST

© Bundesagentur für Arbeit

\*) Aus Datenschutzgründen und Gründen der statistischen Geheimhaltung werden Zahlenwerte von 1 oder 2 und Daten, aus denen rechnerisch auf einen solchen Zahlenwert geschlossen werden kann, anonymisiert.

Am aktuellen Rand werden die Daten aufgrund von Erfahrungswerten hochgerechnet.

Endg. statistische Ergebnisse zum Einsatz arbeitsmarktpol. Instrumente stehen erst nach einer Wartezeit von drei Monaten fest. Die reg. Zuordnung der Teilnehmer erfolgt nach dem Wohnortprinzip; der Deutschland-Wert umfasst auch die ausländischen Wohnorte.

1) Die Hochrechnung am aktuellen Rand ist derzeit aufgrund fehlender Erfahrungswerte oder technisch nicht realisierbar, darum ist der Vergleich mit Vorjahresergebnissen nur eingeschränkt möglich.

2) Die Einmalleistungen umfassen: Vermittlungsgutscheine und Förderungen aus dem Vermittlungsbudget

4) Es ist von einer Untererfassung auszugehen, da nur statistische Daten der zugelassenen kommunalen Träger vorliegen.

5) Aus technischen Gründen werden nicht alle Teilnahmen erfasst. Es ist von einer Untererfassung der Teilnahmen auszugehen.

6) Zum gesamten Umfang der Förderung der Teilhabe behinderter Menschen am Arbeitsleben sind Erläuterungen in den methodischen Hinweisen enthalten.

7) Ohne Ergebnisse zu Teilnahmen an Berufsorientierungsmaßnahmen nach § 48 SGB III, da dazu ab April 2012 statistische Daten nicht mehr vorliegen.

## Unterbeschäftigung

06413 Offenbach am Main, Stadt

Juni 2012

Datenrevisionen können zu Abweichungen gegenüber Auswertungen mit früherem Erstellungsdatum führen.

Methodische Hinweise zur Unterbeschäftigung finden Sie im Internet unter:

<http://statistik.arbeitsagentur.de/Navigation/Statistik/Grundlagen/Methodische-Hinweise/AST-Meth-Hinweise/AST-Meth-Hinweise-Nav.html>

Komponenten der Unterbeschäftigung	Bestand				Veränderung gegenüber Vorjahresmonat			
	vorläufig			endgültig	Juni		März	
	Juni 2012	Mai 2012	April 2012	März 2012	absolut	in %	absolut	in %
	1	2	3	4	5	6	7	8
<b>Arbeitslose</b>	<b>6.382</b>	<b>6.380</b>	<b>6.447</b>	<b>6.901</b>	x	x	x	x
<b>+ Personen, die im weiteren Sinne arbeitslos sind</b>	839	922	925	960	x	x	x	x
dav.: Aktivierung und berufliche Eingliederung <sup>2)</sup>	839	922	925	960	x	x	x	x
Vorruhestandsähnliche Regelung (§ 53a Abs. 2 SGB II) <sup>1)</sup>	-	-	-	-	x	x	x	x
<b>= Arbeitslosigkeit im weiteren Sinne</b>	<b>7.221</b>	<b>7.302</b>	<b>7.372</b>	<b>7.861</b>	<b>x</b>	<b>x</b>	<b>x</b>	<b>x</b>
<b>+ Personen, die nahe am Arbeitslosenstatus sind</b>	469	485	466	488	x	x	x	x
dar.: Berufliche Weiterbildung inkl. Förderung behinderter Menschen <sup>2)</sup>	197	216	208	192	x	x	x	x
Arbeitsgelegenheiten <sup>2)</sup>	167	161	148	165	x	x	x	x
Fremdförderung <sup>1)</sup>	4	5	6	3	x	x	x	x
Beschäftigungsphase Bürgerarbeit <sup>2)</sup>	59	63	64	64	x	x	x	x
Arbeitsbeschaffungsmaßnahmen <sup>2)</sup>	-	-	-	-	x	x	x	x
Förderung von Arbeitsverhältnissen <sup>3)</sup>	-	-	-	-	x	x	x	x
Beschäftigungszuschuss <sup>2)</sup>	-	-	-	-	x	x	x	x
Vorruhestandsähnliche Regelungen (§ 428 SGB III / § 65 Abs 4 SGB II / § 252 Abs. 8 SGB VI) <sup>1)</sup>	14	16	17	20	x	x	x	x
kurzfristige Arbeitsunfähigkeit <sup>1)</sup>	28	24	23	44	x	x	x	x
<b>= Unterbeschäftigung im engeren Sinne</b>	<b>7.690</b>	<b>7.787</b>	<b>7.838</b>	<b>8.349</b>	<b>x</b>	<b>x</b>	<b>x</b>	<b>x</b>
<b>+ Personen, die fern vom Arbeitslosenstatus sind, in Maßnahmen, die gesamtwirtschaftlich entlasten</b>	79	100	111	130	x	x	x	x
dar.: Gründungszuschuss	79	100	111	130	x	x	x	x
Einstiegsgeld - Variante: Selbständigkeit <sup>2)</sup>	-	-	-	-	x	x	x	x
Altersteilzeit	.	.	.	.	x	x	x	x
nachr.: Kurzarbeiter (Beschäftigtenäquivalent)	.	.	.	.	x	x	x	x
<b>= Unterbeschäftigung (einschl. Kurzarbeit)</b>	<b>x</b>	<b>x</b>	<b>x</b>	<b>x</b>	<b>x</b>	<b>x</b>	<b>x</b>	<b>x</b>
<b>= Unterbeschäftigung (ohne Kurzarbeit)</b>	<b>7.769</b>	<b>7.887</b>	<b>7.949</b>	<b>8.479</b>	<b>-2.416</b>	<b>-23,7</b>	<b>-1.910</b>	<b>-18,4</b>

### Unterbeschäftigungsquote (ohne Kurzarbeit)

	vorläufig				endgültig			
	Juni 2012	Mai 2012	April 2012	März 2012	Februar 2012	Januar 2012	Dezember 2011	November 2011
	1	2	3	4	5	6	7	8
Unterbeschäftigungsquote <sup>3)</sup>	12,3	12,5	12,8	13,7	13,7	13,0	15,2	15,3

### Anteile der Arbeitslosigkeit an der Unterbeschäftigung

	vorläufig				endgültig			
	Juni 2012	Mai 2012	April 2012	März 2012	Februar 2012	Januar 2012	Dezember 2011	November 2011
	1	2	3	4	5	6	7	8
Anteil an der Unterbeschäftigung insgesamt	x	x	x	x	x	x	x	x
Anteil an der Unterbeschäftigung ohne Kurzarbeit	82,1	80,9	81,1	81,4	82,3	84,4	65,5	64,2

Erstellungsdatum: Juni 2012

© Statistik der Bundesagentur für Arbeit

\*) Die erhobenen Daten unterliegen grundsätzlich der Geheimhaltung nach § 16 BStatG. Eine Übermittlung von Einzelangaben ist daher ausgeschlossen. Aus diesem Grund werden bei den Ihnen zur Verfügung gestellten Daten auch Zahlenwerte kleiner 3 und Daten, aus denen rechnerisch auf einen Zahlenwert kleiner 3 geschlossen werden kann, anonymisiert oder zu Gruppen zusammengefasst.

<sup>1)</sup> Die Daten der zugelassenen kommunalen Träger sind noch nicht enthalten, nur die Daten für die 41 neuen zugelassenen kommunalen Träger werden ab Januar 2012 auf Basis von Erfahrungsdaten bis auf Landesebene geschätzt. Die Untererfassung in Deutschland liegt im Berichtsmonat Juni 2012 für den § 53a Abs. 2 SGB II bei etwa 15500 und für den § 428 SGB III bei etwa 9000 Personen.

<sup>2)</sup> Aufgrund der Datenlieferung zum Juni 2012 konnten die Förderdaten von 1 zKT für die Berichtsmonate März bis Juni 2012 nicht als plausibel eingeschätzt werden. Dies führt bundesweit zu einem unvollständigen Nachweis des Bestandes an Teilnehmern insgesamt i.H.v. - 0,1 % für Berichtsmonat März 2012 und - 0,1 % für Berichtsmonat Juni 2012 (vorläufiger Wert).

<sup>3)</sup> Mit dem Gesetz zur Verbesserung der Eingliederungschancen am Arbeitsmarkt wurde zum April 2012 das bisherige Instrument der Arbeitsgelegenheiten in der Entgeltvariante mit den bisherigen Leistungen zur Beschäftigungsförderung zu einem neuen Instrument der Förderung von Arbeitsverhältnissen (FAV) verbunden.

Aufgrund der Neuorganisation der SGB II Träger zum 1. Januar 2012 gibt es 41 neue zugelassene kommunale Träger. Ab Januar 2012 sind in der Zahl der Unterbeschäftigten die Daten der zugelassenen kommunalen Träger in den Komponenten Vorruhestandsähnliche Regelung (§ 53a SGB II), Fremdförderung, Vorruhestandsähnliche Regelungen (§ 428 SGB III / 65 Abs.4.SGB II / § 252 Abs. 8 SGB VI) und kurzfristige Arbeitsunfähigkeit noch nicht enthalten. Aus diesem Grund sind Vergleiche mit Daten vor Januar 2012 eingeschränkt.

## Unterbeschäftigung im Rechtskreis SGB II

06413 Offenbach am Main, Stadt

Juni 2012

Datenrevisionen können zu Abweichungen gegenüber Auswertungen mit früherem Erstellungsdatum führen.

Methodische Hinweise zur Unterbeschäftigung finden Sie im Internet unter:

<http://statistik.arbeitsagentur.de/Navigation/Statistik/Grundlagen/Methodische-Hinweise/AST-Meth-Hinweise/AST-Meth-Hinweise-Nav.html>

Komponenten der Unterbeschäftigung	Bestand				Veränderung gegenüber Vorjahresmonat			
	vorläufig			endgültig	Juni		März	
	Juni 2012	Mai 2012	April 2012	März 2012	absolut	in %	absolut	in %
	1	2	3	4	5	6	7	8
<b>Arbeitslose</b>	<b>4.836</b>	<b>4.856</b>	<b>4.856</b>	<b>5.353</b>	x	x	x	x
<b>+ Personen, die im weiteren Sinne arbeitslos sind</b>	816	896	900	924	x	x	x	x
dav.: Aktivierung und berufliche Eingliederung <sup>2)</sup>	816	896	900	924	x	x	x	x
Vorruhestandsähnliche Regelung (§ 53a Abs. 2 SGB II) <sup>1)</sup>	-	-	-	-	x	x	x	x
<b>= Arbeitslosigkeit im weiteren Sinne</b>	<b>5.652</b>	<b>5.752</b>	<b>5.756</b>	<b>6.277</b>	x	x	x	x
<b>+ Personen, die nahe am Arbeitslosenstatus sind</b>	322	325	313	323	x	x	x	x
dar.: Berufliche Weiterbildung inkl. Förderung behinderter Menschen <sup>2)</sup>	96	101	101	94	x	x	x	x
Arbeitsgelegenheiten <sup>2)</sup>	167	161	148	165	x	x	x	x
Fremdförderung <sup>1)</sup>	-	-	-	-	x	x	x	x
Beschäftigungsphase Bürgerarbeit <sup>2)</sup>	59	63	64	64	x	x	x	x
Arbeitsbeschaffungsmaßnahmen <sup>2)</sup>	-	-	-	-	x	x	x	x
Förderung von Arbeitsverhältnissen <sup>3)</sup>	-	-	-	-	x	x	x	x
Beschäftigungszuschuss <sup>2)</sup>	-	-	-	-	x	x	x	x
Vorruhestandsähnliche Regelungen (§ 428 SGB III / § 65 Abs 4 SGB II / § 252 Abs. 8 SGB VI) <sup>1)</sup>	-	-	-	-	x	x	x	x
kurzfristige Arbeitsunfähigkeit <sup>1)</sup>	-	-	-	-	x	x	x	x
<b>= Unterbeschäftigung im engeren Sinne</b>	<b>5.974</b>	<b>6.077</b>	<b>6.069</b>	<b>6.600</b>	x	x	x	x
<b>+ Personen, die fern vom Arbeitslosenstatus sind, in Maßnahmen, die gesamtwirtschaftlich entlasten</b>	-	-	-	-	x	x	x	x
dar.: Gründungszuschuss	-	-	-	-	x	x	x	x
Einstiegsgeld - Variante: Selbständigkeit <sup>2)</sup>	-	-	-	-	x	x	x	x
Altersteilzeit	x	x	x	x	x	x	x	x
nachr.: Kurzarbeiter (Beschäftigtenäquivalent)	x	x	x	x	x	x	x	x
<b>= Unterbeschäftigung (einschl. Kurzarbeit)</b>	<b>x</b>	<b>x</b>	<b>x</b>	<b>x</b>	<b>x</b>	<b>x</b>	<b>x</b>	<b>x</b>
<b>= Unterbeschäftigung (ohne Kurzarbeit)</b>	<b>5.974</b>	<b>6.077</b>	<b>6.069</b>	<b>6.600</b>	<b>-2.461</b>	<b>-29,2</b>	<b>-1.853</b>	<b>-21,9</b>

### Unterbeschäftigungsquote (ohne Kurzarbeit)

	vorläufig				endgültig			
	Juni 2012	Mai 2012	April 2012	März 2012	Februar 2012	Januar 2012	Dezember 2011	November 2011
	1	2	3	4	5	6	7	8
Unterbeschäftigungsquote <sup>3)</sup>	9,5	9,6	9,8	10,7	10,5	10,1	12,6	12,7

### Anteile der Arbeitslosigkeit an der Unterbeschäftigung

	vorläufig				endgültig			
	Juni 2012	Mai 2012	April 2012	März 2012	Februar 2012	Januar 2012	Dezember 2011	November 2011
	1	2	3	4	5	6	7	8
Anteil an der Unterbeschäftigung insgesamt	x	x	x	x	x	x	x	x
Anteil an der Unterbeschäftigung ohne Kurzarbeit	81,0	79,9	80,0	81,1	82,0	85,1	64,4	62,7

Erstellungsdatum: Juni 2012

© Statistik der Bundesagentur für Arbeit

\*) Die erhobenen Daten unterliegen grundsätzlich der Geheimhaltung nach § 16 BStatG. Eine Übermittlung von Einzelangaben ist daher ausgeschlossen. Aus diesem Grund werden bei den Ihnen zur Verfügung gestellten Daten auch Zahlenwerte kleiner 3 und Daten, aus denen rechnerisch auf einen Zahlenwert kleiner 3 geschlossen werden kann, anonymisiert oder zu Gruppen zusammengefasst.

<sup>1)</sup> Die Daten der zugelassenen kommunalen Träger sind noch nicht enthalten, nur die Daten für die 41 neuen zugelassenen kommunalen Träger werden ab Januar 2012 auf Basis von Erfahrungsdaten bis auf Landesebene geschätzt. Die Untererfassung in Deutschland liegt im Berichtsmonat Juni 2012 für den § 53a Abs. 2 SGB II bei etwa 15500 und für den § 428 SGB III bei etwa 9000 Personen.

<sup>2)</sup> Aufgrund der Datenlieferung zum Juni 2012 konnten die Förderdaten von 1 zKT für die Berichtsmonate März bis Juni 2012 nicht als plausibel eingeschätzt werden. Dies führt bundesweit zu einem unvollständigen Nachweis des Bestandes an Teilnehmern insgesamt i.H.v. - 0,1 % für Berichtsmonat März 2012 und - 0,1 % für Berichtsmonat Juni 2012 (vorläufiger Wert).

<sup>3)</sup> Mit dem Gesetz zur Verbesserung der Eingliederungschancen am Arbeitsmarkt wurde zum April 2012 das bisherige Instrument der Arbeitsgelegenheiten in der Entgeltvariante mit den bisherigen Leistungen zur Beschäftigungsförderung zu einem neuen Instrument der Förderung von Arbeitsverhältnissen (FAV) verbunden.

Aufgrund der Neuorganisation der SGB II Träger zum 1. Januar 2012 gibt es 41 neue zugelassene kommunale Träger. Ab Januar 2012 sind in der Zahl der Unterbeschäftigten die Daten der zugelassenen kommunalen Träger in den Komponenten Vorruhestandsähnliche Regelung (§ 53a SGB II), Fremdförderung, Vorruhestandsähnliche Regelungen (§ 428 SGB III / 65 Abs.4.SGB II / § 252 Abs. 8 SGB VI) und kurzfristige Arbeitsunfähigkeit noch nicht enthalten. Aus diesem Grund sind Vergleiche mit Daten vor Januar 2012 eingeschränkt.

## Unterbeschäftigung im Rechtskreis SGB III

06413 Offenbach am Main, Stadt

Juni 2012

Datenrevisionen können zu Abweichungen gegenüber Auswertungen mit früherem Erstellungsdatum führen.

Methodische Hinweise zur Unterbeschäftigung finden Sie im Internet unter:

<http://statistik.arbeitsagentur.de/Navigation/Statistik/Grundlagen/Methodische-Hinweise/AST-Meth-Hinweise/AST-Meth-Hinweise-Nav.html>

Komponenten der Unterbeschäftigung	Bestand				Veränderung gegenüber Vorjahresmonat			
	vorläufig			endgültig	Juni		März	
	Juni 2012	Mai 2012	April 2012	März 2012	absolut	in %	absolut	in %
	1	2	3	4	5	6	7	8
<b>Arbeitslose</b>	<b>1.546</b>	<b>1.524</b>	<b>1.591</b>	<b>1.548</b>	<b>287</b>	<b>22,8</b>	<b>183</b>	<b>13,4</b>
<b>+ Personen, die im weiteren Sinne arbeitslos sind</b>	23	26	25	36	-8	-25,8	-	0,0
dav.: Aktivierung und berufliche Eingliederung <sup>2)</sup>	23	26	25	36	-8	-25,8	-	0,0
Vorruhestandsähnliche Regelung (§ 53a Abs. 2 SGB II) <sup>1)</sup>	-	-	-	-	-	x	-	x
<b>= Arbeitslosigkeit im weiteren Sinne</b>	<b>1.569</b>	<b>1.550</b>	<b>1.616</b>	<b>1.584</b>	<b>279</b>	<b>21,6</b>	<b>183</b>	<b>13,1</b>
<b>+ Personen, die nahe am Arbeitslosenstatus sind</b>	147	160	153	165	-136	-48,1	-159	-49,1
dar.: Berufliche Weiterbildung inkl. Förderung behinderter Menschen <sup>2)</sup>	101	115	107	98	-12	-10,6	-42	-30,0
Arbeitsgelegenheiten <sup>2)</sup>	-	-	-	-	-	x	-	x
Fremdförderung <sup>1)</sup>	4	5	6	3	-2	-33,3	-3	-50,0
Beschäftigungsphase Bürgerarbeit <sup>2)</sup>	-	-	-	-	-	x	-	x
Arbeitsbeschaffungsmaßnahmen <sup>2)</sup>	-	-	-	-	-2	-100,0	-2	-100,0
Förderung von Arbeitsverhältnissen <sup>3)</sup>	-	-	-	-	-	x	-	x
Beschäftigungszuschuss <sup>2)</sup>	-	-	-	-	-	x	-	x
Vorruhestandsähnliche Regelungen (§ 428 SGB III / § 65 Abs 4 SGB II / § 252 Abs. 8 SGB VI) <sup>1)</sup>	14	16	17	20	-54	-79,4	-52	-72,2
kurzfristige Arbeitsunfähigkeit <sup>1)</sup>	28	24	23	44	-66	-70,2	-60	-57,7
<b>= Unterbeschäftigung im engeren Sinne</b>	<b>1.716</b>	<b>1.710</b>	<b>1.769</b>	<b>1.749</b>	<b>143</b>	<b>9,1</b>	<b>24</b>	<b>1,4</b>
<b>+ Personen, die fern vom Arbeitslosenstatus sind, in Maßnahmen, die gesamtwirtschaftlich entlasten</b>	79	100	111	130	-98	-55,4	-81	-38,4
dar.: Gründungszuschuss	79	100	111	130	-98	-55,4	-81	-38,4
Einstiegsgeld - Variante: Selbständigkeit <sup>2)</sup>	-	-	-	-	-	x	-	x
Altersteilzeit	.	.	.	.	x	x	x	x
nachr.: Kurzarbeiter (Beschäftigtenäquivalent)	.	.	.	.	x	x	x	x
<b>= Unterbeschäftigung (einschl. Kurzarbeit)</b>	<b>x</b>	<b>x</b>	<b>x</b>	<b>x</b>	<b>x</b>	<b>x</b>	<b>x</b>	<b>x</b>
<b>= Unterbeschäftigung (ohne Kurzarbeit)</b>	<b>1.795</b>	<b>1.810</b>	<b>1.880</b>	<b>1.879</b>	<b>45</b>	<b>2,6</b>	<b>-57</b>	<b>-2,9</b>

### Unterbeschäftigungsquote (ohne Kurzarbeit)

	vorläufig			endgültig				
	Juni 2012	Mai 2012	April 2012	März 2012	Februar 2012	Januar 2012	Dezember 2011	November 2011
	1	2	3	4	5	6	7	8
Unterbeschäftigungsquote <sup>3)</sup>	2,8	2,9	3,0	3,0	3,3	3,0	2,5	2,5

### Anteile der Arbeitslosigkeit an der Unterbeschäftigung

	vorläufig			endgültig				
	Juni 2012	Mai 2012	April 2012	März 2012	Februar 2012	Januar 2012	Dezember 2011	November 2011
	1	2	3	4	5	6	7	8
Anteil an der Unterbeschäftigung insgesamt	x	x	x	x	x	x	x	x
Anteil an der Unterbeschäftigung ohne Kurzarbeit	86,1	84,2	84,6	82,4	83,6	82,2	71,4	71,7

Erstellungsdatum: Juni 2012

© Statistik der Bundesagentur für Arbeit

\*) Die erhobenen Daten unterliegen grundsätzlich der Geheimhaltung nach § 16 BStatG. Eine Übermittlung von Einzelangaben ist daher ausgeschlossen. Aus diesem Grund werden bei den Ihnen zur Verfügung gestellten Daten auch Zahlenwerte kleiner 3 und Daten, aus denen rechnerisch auf einen Zahlenwert kleiner 3 geschlossen werden kann, anonymisiert oder zu Gruppen zusammengefasst.

<sup>1)</sup> Die Daten der zugelassenen kommunalen Träger sind noch nicht enthalten, nur die Daten für die 41 neuen zugelassenen kommunalen Träger werden ab Januar 2012 auf Basis von Erfahrungsdaten bis auf Landesebene geschätzt. Die Untererfassung in Deutschland liegt im Berichtsmonat Juni 2012 für den § 53a Abs. 2 SGB II bei etwa 15500 und für den § 428 SGB III bei etwa 9000 Personen.

<sup>2)</sup> Aufgrund der Datenlieferung zum Juni 2012 konnten die Förderdaten von 1 zKT für die Berichtsmonate März bis Juni 2012 nicht als plausibel eingeschätzt werden. Dies führt bundesweit zu einem unvollständigen Nachweis des Bestandes an Teilnehmern insgesamt i.H.v. - 0,1 % für Berichtsmonat März 2012 und - 0,1 % für Berichtsmonat Juni 2012 (vorläufiger Wert).

<sup>3)</sup> Mit dem Gesetz zur Verbesserung der Eingliederungschancen am Arbeitsmarkt wurde zum April 2012 das bisherige Instrument der Arbeitsgelegenheiten in der Entgeltvariante mit den bisherigen Leistungen zur Beschäftigungsförderung zu einem neuen Instrument der Förderung von Arbeitsverhältnissen (FAV) verbunden.

Aufgrund der Neuorganisation der SGB II Träger zum 1. Januar 2012 gibt es 41 neue zugelassene kommunale Träger. Ab Januar 2012 sind in der Zahl der Unterbeschäftigten die Daten der zugelassenen kommunalen Träger in den Komponenten Vorruhestandsähnliche Regelung (§ 53a SGB II), Fremdförderung, Vorruhestandsähnliche Regelungen (§ 428 SGB III / 65 Abs.4.SGB II / § 252 Abs. 8 SGB VI) und kurzfristige Arbeitsunfähigkeit noch nicht enthalten. Aus diesem Grund sind Vergleiche mit Daten vor Januar 2012 eingeschränkt.

## Eckdaten zur Grundsicherung für Arbeitsuchende nach dem SGB II

06413000 Offenbach am Main, Stadt

Berichtsmonat: März 2012 - Daten nach einer Wartezeit von 3 Monaten

Fehlende Werte bei einzelnen Kreisen können wegen unplausibler bzw. unvollständiger Datenlage auftreten.

Merkmale	Insgesamt	Männer	Frauen
	1	2	3
<b>Bedarfsgemeinschaften</b>	<b>8.114</b>		
davon			
mit 1 Person	3.969		
mit 2 Personen	1.492		
mit 3 Personen	1.086		
mit 4 Personen	846		
mit 5 und mehr Personen	721		
darunter			
mit 1 erwerbsfähigen Leistungsberechtigten	5.226		
mit 2 erwerbsfähigen Leistungsberechtigten	2.329		
mit 3 erwerbsfähigen Leistungsberechtigten	403		
mit 4 und mehr erwerbsfähigen Leistungsberechtigten	127		
davon			
mit 1 Kind unter 15 Jahren	1.447		
mit 2 Kindern unter 15 Jahren	1.026		
mit 3 Kindern unter 15 Jahren	443		
mit 4 und mehr Kindern unter 15 Jahren	176		
Personen pro Bedarfsgemeinschaft	2,2		
<b>Personen in Bedarfsgemeinschaften insgesamt</b>	<b>17.541</b>	<b>8.514</b>	<b>9.027</b>
darunter			
unter 25 Jahre	7.697		
15 Jahre und älter	11.954		
<b>Erwerbsfähige Leistungsberechtigte insgesamt</b>	<b>11.618</b>	<b>5.471</b>	<b>6.147</b>
davon			
unter 25 Jahre	1.870	836	1.034
25 bis unter 50 Jahre	7.023	3.204	3.819
50 bis unter 55 Jahre	1.064	552	512
55 Jahre und älter	1.661	879	782
darunter			
Deutsche	5.427	2.609	2.818
Ausländer	6.112	2.822	3.290
darunter			
Alleinerziehende	1.507	87	1.420
davon			
unter 25 Jahre	105	3	102
25 Jahre und älter	1.402	84	1.318
<b>Nicht erwerbsfähige Leistungsberechtigte</b>	<b>5.923</b>	<b>3.043</b>	<b>2.880</b>
davon			
unter 15 Jahre	5.587	2.876	2.711
über 15 Jahre	336	167	169
darunter			
Deutsche	3.893	1.985	1.908
Ausländer	1.985	1.033	952

© Statistik der Bundesagentur für Arbeit

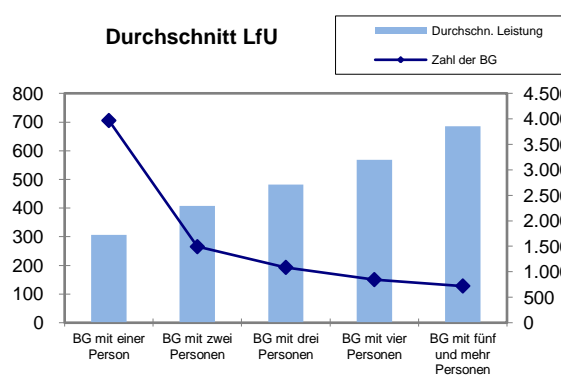
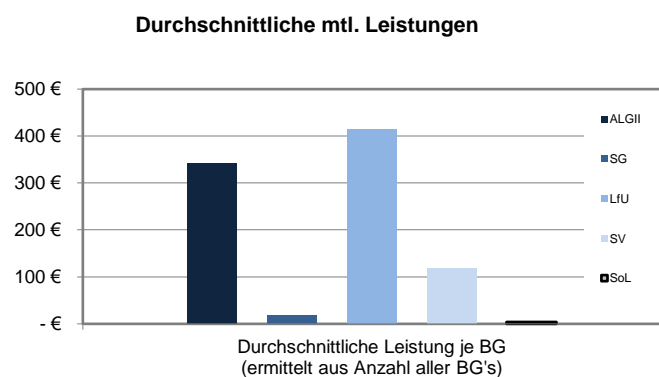
\*) Aus Datenschutzgründen und Gründen der statistischen Geheimhaltung werden Zahlenwerte von 1 oder 2 und Daten, aus denen rechnerisch auf einen solchen Zahlenwert geschlossen werden kann, anonymisiert.

### Zahlungsansprüche für Leistungen der Grundsicherung für Arbeitsuchende nach dem SGB II

06413000 Offenbach am Main, Stadt

Berichtsmonat: März 2012 - Daten nach einer Wartezeit von 3 Monaten

Fehlende Werte bei einzelnen Kreisen können wegen unplausibler bzw. unvollständiger Datenlage auftreten.



Merkmale		Höhe der monatlichen Leistungen nach dem SGB II in Euro je Bedarfsgemeinschaft			
		Durchschnittliche Leistung je BG (ermittelt aus Anzahl aller BG's)	Durchschnittliche Leistung je BG - nur für Zeilen 02, 04, 06 (ermittelt aus Anzahl der BG's mit Anspruch auf diese Leistung)	Anzahl der BG bzw. in Zeile 02, 04, 06 Anzahl der BG mit Anspruch auf die Leistung	Leistung insgesamt in 1.000 Euro
		1	2	3	4
<b>Arbeitslosengeld II (ohne Leistungen für Unterkunft und Heizung)</b>					
	01	<b>341,78 €</b>		-	<b>2.773</b>
nur Regelleistung	02	323,87 €	364,32 €	7.213	2.628
<b>Sozialgeld (ohne Leistungen für Unterkunft und Heizung)</b>					
	03	<b>18,45 €</b>		-	<b>150</b>
nur Regelleistung	04	18,26 €	91,18 €	1.625	148
<b>Leistungen für Unterkunft und Heizung (LfU)</b>	05	<b>414,66 €</b>		-	<b>3.365</b>
nur laufende Leistung	06	409,31 €	433,17 €	7.667	3.321
LfU nach Größe der Bedarfsgemeinschaften 1)	07				
BG mit einer Person	08	306,48 €		3.969	1.216
BG mit zwei Personen	09	406,94 €		1.492	607
BG mit drei Personen	10	481,57 €		1.086	523
BG mit vier Personen	11	568,18 €		846	481
BG mit fünf und mehr Personen	12	685,00 €		721	494
<b>Sozialversicherungsbeiträge</b>	13	<b>117,77 €</b>		-	<b>956</b>
<b>Sonstige Leistungen</b>	14	<b>3,84 €</b>		-	<b>31</b>
<b>Leistungen je Bedarfsgemeinschaft insgesamt</b>	15	<b>896,49 €</b>		<b>8.114</b>	<b>7.274</b>

© Statistik der Bundesagentur für Arbeit

1) ohne einmaligen Kosten für Wohnungsbeschaffung sowie die Übernahme von Mietschulden.

06413 Offenbach am Main, Stadt

Rechtskreise SGB III und SGB II

Zum Berichtsmonat Januar 2012 wurden die Arbeitslosenzahlen rückwirkend ab Januar 2007 geringfügig revidiert. \*)

Berichtsmonat: Juni 2012

	2012						2011						
	Jun	Mai	Apr	Mrz	Feb	Jan	Dez	Nov	Okt	Sep	Aug	Jul	Jun
<b>Arbeitslose Zugang</b>													
Insgesamt	1.317	1.605	1.362	1.404	1.546	1.686	1.417	1.649	1.369	1.480	1.573	1.486	1.511
aus Erwerbstätigkeit	396	404	.	.	.	.	476	483	447	449	475	477	462
15 bis unter 25 Jahre	193	210	210	207	243	257	208	274	199	276	276	262	272
55 Jahre und älter	118	209	140	135	200	159	154	151	140	144	160	151	149
<b>Arbeitslose Bestand</b>													
Insgesamt	6.382	6.380	6.447	6.901	7.004	6.816	6.144	6.054	6.173	6.252	6.429	6.602	6.662
Quote (alle ziv. Erw.Pers.) <sup>1)</sup>	10,4	10,4	10,6	11,3	11,5	11,2	10,1	9,9	10,1	10,3	10,6	10,8	10,9
Quote (abh. ziv. Erw.Pers.) <sup>1)</sup>	11,7	11,7	12,0	12,8	13,0	12,7	11,4	11,2	11,5	11,6	11,9	12,3	12,4
Männer	3.232	3.253	3.361	3.617	3.701	3.551	3.157	3.081	3.137	3.170	3.287	3.394	3.470
Quote (alle ziv. Erw.Pers.) <sup>1)</sup>	9,8	9,8	10,2	11,0	11,2	10,8	9,6	9,3	9,5	9,6	10,0	10,3	10,5
Frauen	3.150	3.127	3.086	3.284	3.303	3.265	2.987	2.973	3.036	3.082	3.142	3.208	3.192
Quote (alle ziv. Erw.Pers.) <sup>1)</sup>	11,2	11,2	11,1	11,8	11,9	11,7	10,7	10,7	10,9	11,1	11,3	11,5	11,5
Ausländer	3.073	3.070	3.055	3.364	3.411	3.323	2.998	2.899	2.929	2.987	3.042	3.122	3.136
Schwerbehinderte	497	482	485	469	477	459	432	425	436	418	443	435	434
15 bis unter 20 Jahre	136	134	122	110	112	114	104	123	111	126	137	119	110
15 bis unter 25 Jahre	552	546	520	522	543	512	424	443	454	495	535	549	520
50 Jahre und älter	1.687	1.682	1.744	1.927	1.956	1.897	1.752	1.703	1.701	1.702	1.767	1.760	1.795
55 Jahre und älter	975	967	1.001	1.116	1.130	1.077	1.011	982	976	964	992	984	991
Langzeitarbeitslose	2.002	2.001	2.120	.	.	.	2.322	2.267	2.270	2.228	2.258	2.271	2.272
ü. 25 J. und Langzeitarbeitslos	1.974	1.975	2.089	.	.	.	2.287	2.228	2.227	2.180	2.215	2.232	2.245
u. 25 J. und ü. 6 Mon. arbeitslos	102	95	108	.	.	.	98	104	123	131	143	145	142
<b>Arbeitslose Abgang</b>													
Insgesamt	1.307	1.668	1.783	1.410	1.413	1.216	1.328	1.764	1.456	1.672	1.745	1.554	1.535
in Erwerbstätigkeit	322	401	.	.	.	.	339	424	382	403	497	426	477
15 bis unter 25 Jahre	181	174	298	237	230	208	220	274	237	312	287	230	228
55 Jahre und älter	126	253	193	156	163	134	135	157	138	181	164	169	160
<b>Arbeitsuchende Bestand</b>													
Insgesamt	12.296	12.139	11.745	12.090	12.252	11.774	11.426	11.375	11.354	11.272	11.263	11.453	11.559

06413 Offenbach am Main, Stadt

Rechtskreise SGB III und SGB II

Zum Berichtsmonat Januar 2012 wurden die Arbeitslosenzahlen rückwirkend ab Januar 2007 geringfügig revidiert. \*)

Berichtsmonat: Juni 2012

	2012						2011						
	Jun	Mai	Apr	Mrz	Feb	Jan	Dez	Nov	Okt	Sep	Aug	Jul	Jun
<b>Gemeldete Arbeitsstellen <sup>5)</sup></b>													
Zugang	181	243	172	211	167	111	166	140	158	194	190	217	197
Abgang	130	204	166	167	160	167	137	190	169	233	227	163	237
Bestand	563	524	508	486	446	437	472	442	488	489	534	576	533
nur für Teilzeit	70	63	77	85	94	95	114	84	100	69	92	78	88
<b>Leistungsempfänger</b>													
Rechtskreis SGB III insgesamt <sup>2)</sup>	...	...	1.629	1.637	1.667	1.553	1.317	1.272	1.277	1.321	1.364	1.483	1.480
Alg I <sup>3)</sup>	1.613	1.517	1.565	1.580	1.610	1.493	1.257	1.204	1.217	1.264	1.302	1.427	1.413
Uhg/AlgW	...	...	64	57	57	60	60	68	60	57	62	56	67
Rechtskreis SGB II													
endgültige Werte: 4)													
Bedarfsgemeinschaften insg.	8.305	8.314	8.188	8.114	8.320	8.266	8.207	8.386	8.444	8.504	8.585	8.585	8.607
Erwerbsfähige Leistungsberechtigte	11.913	11.980	11.774	11.618	11.882	11.810	11.716	11.994	12.107	12.212	12.359	12.312	12.369
nicht erwerbsf. Leistungsberechtigte	5.890	5.993	5.881	5.923	6.287	6.260	6.234	6.336	6.390	6.439	6.501	6.409	6.430
<b>Sozialversicherungspflichtig</b>													
<b>Beschäftigte (Arbeitsort)</b>													
	2011			2010			2009			2008			
	Sep	Jun	Mrz	Dez	Sep	Jun	Mrz	Dez	Sep	Jun	Mrz	Dez	Sep
Insgesamt	45.858	45.028	45.118	45.380	45.784	45.302	45.268	45.209	45.537	44.616	45.144	45.519	45.785
Männer	25.724	25.317	25.271	25.468	25.854	25.639	25.460	25.342	25.692	25.264	25.538	25.830	26.164
Frauen	20.134	19.711	19.847	19.912	19.930	19.663	19.808	19.867	19.845	19.352	19.606	19.689	19.621

Datenstand: Juni 2012/Datenzentrum/am

© Statistik der Bundesagentur für Arbeit

<sup>1)</sup> Die Differenzierung nach Rechtskreisen basiert auf anteiligen Quoten der Arbeitslosen in den beiden Rechtskreisen, d. h. die Basis ist jeweils gleich und in der Summe ergibt sich die Arbeitslosenquote insgesamt. Abweichungen sind rundungsbedingt.

<sup>2)</sup> endgültige Werte: Daten mit einer Wartezeit von 2 Monaten.

<sup>3)</sup> aktueller Monat und Vormonat hochgerechnet

<sup>4)</sup> Die aktuellsten 3 Monate (2012/06 bis 2012/04) sind hochgerechnet, die Folgemonate endgültig

<sup>5)</sup> Datenrevison im Berichtsmonat April 2012

\*) Unter <http://statistik.arbeitsagentur.de/Navigation/Statistik/Grundlagen/Methodenberichte/Methodenberichte-Nav.html> finden Sie weitergehende Informationen zur „Integrierten Arbeitslosenstatistik“

06413 Offenbach am Main, Stadt

Rechtskreise SGB II

Zum Berichtsmonat Januar 2012 wurden die Arbeitslosenzahlen rückwirkend ab Januar 2007 geringfügig revidiert. \*)

Berichtsmonat: Juni 2012

	2012						2011						
	Jun	Mai	Apr	Mrz	Feb	Jan	Dez	Nov	Okt	Sep	Aug	Jul	Jun
<b>Arbeitslose Zugang</b>													
Insgesamt	862	1.111	833	930	937	1.057	990	1.153	950	1.028	1.137	993	1.097
aus Erwerbstätigkeit	124	115	.	.	.	.	228	222	200	194	247	224	260
15 bis unter 25 Jahre	109	139	118	128	128	146	136	178	131	188	194	146	161
55 Jahre und älter	72	154	87	90	90	96	93	95	89	88	105	104	100
<b>Arbeitslose Bestand</b>													
Insgesamt	4.836	4.856	4.856	5.353	5.308	5.293	5.026	4.943	5.069	5.077	5.236	5.282	5.403
Quote (alle ziv. Erw.Pers.) <sup>1)</sup>	7,9	7,9	8,0	8,8	8,7	8,7	8,3	8,1	8,3	8,3	8,6	8,7	8,9
Quote (abh. ziv. Erw.Pers.) <sup>1)</sup>	8,9	8,9	9,0	9,9	9,9	9,8	9,3	9,2	9,4	9,4	9,7	9,8	10,0
Männer	2.322	2.350	2.405	2.666	2.643	2.636	2.501	2.465	2.533	2.522	2.619	2.658	2.771
Quote (alle ziv. Erw.Pers.) <sup>1)</sup>	7,0	7,1	7,3	8,1	8,0	8,0	7,6	7,5	7,7	7,6	7,9	8,1	8,4
Frauen	2.514	2.506	2.451	2.687	2.665	2.657	2.525	2.478	2.536	2.555	2.617	2.624	2.632
Quote (alle ziv. Erw.Pers.) <sup>1)</sup>	9,0	8,9	8,8	9,6	9,6	9,5	9,1	8,9	9,1	9,2	9,4	9,4	9,4
Ausländer	2.496	2.482	2.472	2.761	2.730	2.717	2.577	2.509	2.557	2.571	2.630	2.665	2.707
Schwerbehinderte	363	351	358	341	341	341	340	328	336	323	347	333	334
15 bis unter 20 Jahre	116	114	96	93	93	93	91	103	98	108	115	89	89
15 bis unter 25 Jahre	358	356	313	312	312	312	297	311	319	343	360	344	347
50 Jahre und älter	1.209	1.202	1.249	1.450	1.439	1.439	1.373	1.339	1.331	1.320	1.361	1.344	1.376
55 Jahre und älter	656	644	666	785	780	780	745	728	718	701	724	706	708
Langzeitarbeitslose	1.880	1.868	1.995	.	.	.	2.194	2.143	2.136	2.093	2.117	2.128	2.126
ü. 25 J. und Langzeitarbeitslos	1.853	1.842	1.964	.	.	.	2.159	2.104	2.093	2.046	2.075	2.090	2.100
u. 25 J. und ü. 6 Mon. arbeitslos	77	73	88	.	.	.	86	96	116	119	130	124	123
<b>Arbeitslose Abgang</b>													
Insgesamt	920	1.157	1.330	885	922	790	951	1.327	1.020	1.247	1.217	1.146	1.139
in Erwerbstätigkeit	161	185	.	.	.	.	185	254	183	220	262	248	297
15 bis unter 25 Jahre	115	95	214	143	145	123	149	189	157	209	181	147	161
55 Jahre und älter	78	190	148	97	97	79	88	103	88	125	100	118	99
<b>Arbeitsuchende Bestand</b>													
Insgesamt	9.739	9.602	9.212	9.559	9.567	9.505	9.476	9.517	9.536	9.462	9.431	9.474	9.533
<b>Leistungsempfänger</b>													
Rechtskreis SGB II													
endgültige Werte: <sup>2)</sup>													
Bedarfsgemeinschaften insg.	8.305	8.314	8.188	8.114	8.320	8.266	8.207	8.386	8.444	8.504	8.585	8.585	8.607
Erwerbsfähige Leistungsberechtigte	11.913	11.980	11.774	11.618	11.882	11.810	11.716	11.994	12.107	12.212	12.359	12.312	12.369
nicht erwerbsf. Leistungsberechtigte	5.890	5.993	5.881	5.923	6.287	6.260	6.234	6.336	6.390	6.439	6.501	6.409	6.430

Datenstand: Juni 2012/dz-am

© Statistik der Bundesagentur für Arbeit

<sup>1)</sup> Die Differenzierung nach Rechtskreisen basiert auf anteiligen Quoten der Arbeitslosen in den beiden Rechtskreisen, d. h. die Basis ist jeweils gleich und in der Summe ergibt sich die Arbeitslosenquote insgesamt. Abweichungen sind rundungsbedingt.

<sup>2)</sup> Die aktuellsten 3 Monate (2012/06 bis 2012/04) sind hochgerechnet, die Folgemonate endgültig

\*) Unter <http://statistik.arbeitsagentur.de/Navigation/Statistik/Grundlagen/Methodenberichte/Methodenberichte-Nav.html> finden Sie weitergehende Informationen zur „Integrierten Arbeitslosenstatistik“

06413 Offenbach am Main, Stadt

Rechtskreise SGB III

Zum Berichtsmonat Januar 2012 wurden die Arbeitslosenzahlen rückwirkend ab Januar 2007 geringfügig revidiert. \*)

Berichtsmonat: Juni 2012

	2012						2011						
	Jun	Mai	Apr	Mrz	Feb	Jan	Dez	Nov	Okt	Sep	Aug	Jul	Jun
<b>Arbeitslose Zugang</b>													
Insgesamt	455	494	529	474	609	629	427	496	419	452	436	493	414
aus Erwerbstätigkeit	272	289	356	286	377	419	248	261	247	255	228	253	202
15 bis unter 25 Jahre	84	71	92	79	115	111	72	96	68	88	82	116	111
55 Jahre und älter	46	55	53	45	110	63	61	56	51	56	55	47	49
<b>Arbeitslose Bestand</b>													
Insgesamt	1.546	1.524	1.591	1.548	1.696	1.523	1.118	1.111	1.104	1.175	1.193	1.320	1.259
Quote (alle ziv. Erw.Pers.) <sup>1)</sup>	2,5	2,5	2,6	2,5	2,8	2,5	1,8	1,8	1,8	1,9	2,0	2,2	2,1
Quote (abh. ziv. Erw.Pers.) <sup>1)</sup>	2,8	2,8	3,0	2,9	3,2	2,8	2,1	2,1	2,1	2,2	2,2	2,5	2,3
Männer	910	903	956	951	1.058	915	656	616	604	648	668	736	699
Quote (alle ziv. Erw.Pers.) <sup>1)</sup>	2,7	2,7	2,9	2,9	3,2	2,8	2,0	1,9	1,8	2,0	2,0	2,2	2,1
Frauen	636	621	635	597	638	608	462	495	500	527	525	584	560
Quote (alle ziv. Erw.Pers.) <sup>1)</sup>	2,3	2,2	2,3	2,1	2,3	2,2	1,7	1,8	1,8	1,9	1,9	2,1	2,0
Ausländer	577	588	583	603	681	606	421	390	372	416	412	457	429
Schwerbehinderte	134	131	127	128	136	118	92	97	100	95	96	102	100
15 bis unter 20 Jahre	20	20	26	17	19	21	13	20	13	18	22	30	21
15 bis unter 25 Jahre	194	190	207	210	231	200	127	132	135	152	175	205	173
50 Jahre und älter	478	480	495	477	517	458	379	364	370	382	406	416	419
55 Jahre und älter	319	323	335	331	350	297	266	254	258	263	268	278	283
Langzeitarbeitslose	122	133	125	133	149	150	128	124	134	135	141	143	146
ü. 25 J. und Langzeitarbeitslos	121	133	125	132	147	147	128	124	134	134	140	142	145
u. 25 J. und ü. 6 Mon. arbeitslos	25	22	20	27	28	22	12	8	7	12	13	21	19
<b>Arbeitslose Abgang</b>													
Insgesamt	387	511	453	525	491	426	377	437	436	425	528	408	396
in Erwerbstätigkeit	161	216	210	206	173	138	154	170	199	183	235	178	180
15 bis unter 25 Jahre	66	79	84	94	85	85	71	85	80	103	106	83	67
55 Jahre und älter	48	63	45	59	66	55	47	54	50	56	64	51	61
<b>Arbeitsuchende Bestand</b>													
Insgesamt	2.557	2.537	2.533	2.531	2.685	2.269	1.950	1.858	1.818	1.810	1.832	1.979	2.026
<b>Leistungsempfänger</b>													
Rechtskreis SGB III insgesamt <sup>2)</sup>	...	...	1.629	1.637	1.667	1.553	1.317	1.272	1.277	1.321	1.364	1.483	1.480
Alg I <sup>3)</sup>	1.613	1.517	1.565	1.580	1.610	1.493	1.257	1.204	1.217	1.264	1.302	1.427	1.413
Uhg/AlgW	...	...	...	57	57	60	60	68	60	57	62	56	67

Datenstand: Juni 2012/dz-am

© Statistik der Bundesagentur für Arbeit

<sup>1)</sup> Die Differenzierung nach Rechtskreisen basiert auf anteiligen Quoten der Arbeitslosen in den beiden Rechtskreisen, d. h. die Basis ist jeweils gleich und in der Summe ergibt sich die Arbeitslosenquote insgesamt. Abweichungen sind rundungsbedingt.

<sup>2)</sup> endgültige Werte: Daten mit einer Wartezeit von 2 Monaten.

<sup>3)</sup> aktueller Monat und Vormonat geschätzt

\*) Unter <http://statistik.arbeitsagentur.de/Navigation/Statistik/Grundlagen/Methodenberichte/Methodenberichte-Nav.html> finden Sie weitergehende Informationen zur „Integrierten Arbeitslosenstatistik“

## Glossar für die statistische Berichterstattung

### Wichtige Hinweise zur Interpretation der Arbeitsmarktdaten

Mit der Einführung des Sozialgesetzbuches II (SGB II) ändern sich die Grundlagen der Arbeitsmarktstatistik in Deutschland. Bis Ende 2004 basierten die Statistiken allein auf den Geschäftsdaten der Agenturen für Arbeit. Nach der Zusammenlegung von Arbeitslosen- und Sozialhilfe sind die Agenturen nur noch für einen Teil der Arbeitslosen zuständig. Als Träger der Grundsicherung für Arbeitsuchende nach dem SGB II treten mit den gemeinsamen Einrichtungen von Arbeitsagenturen und Kommunen und den zugelassenen kommunalen Trägern (optierende Kommunen) weitere Akteure auf den Arbeitsmarkt. Zur Sicherung der Vergleichbarkeit und Qualität der Statistik wurde die Bundesagentur für Arbeit im SGB II beauftragt, die bisherige Arbeitsmarktstatistik unter Einschluss der Grundsicherung für Arbeitsuchende weiter zu führen.

Dabei wird die Definition der Arbeitslosigkeit aus dem SGB III beibehalten. Durch die Kombination von Informationen aus dem SGB II und dem SGB III-Bereich über Arbeitslose, erwerbsfähige Leistungsberechtigte, Bedarfsgemeinschaften, Leistungsbezug und Förderung wird eine integrierte Statistik geschaffen, die für die einzelnen Regionen ein Gesamtbild von Arbeitslosigkeit und sozialer Sicherung zeigen kann. Die Realisierung eines umfassenden Berichtsprogramms in sehr kurzer Zeit war und ist eine große Herausforderung. So mussten die SGB II-Besonderheiten in die bestehenden Statistikverfahren integriert und insbesondere eine Differenzierung nach Rechtskreis (SGB III bzw. SGB II) und Trägerschaft (Arbeitsagenturen, gemeinsame Einrichtungen, getrennte Trägerschaft und zugelassene kommunale Träger) ermöglicht werden.

Für die SGB II-Leistungen wurde ein neues IT-Fachverfahren geschaffen (A2LL), das vor allem von Arbeitsgemeinschaften und bei getrennter Trägerschaft genutzt wird. Im Laufe des Jahres 2007 soll eine Schnittstelle zum regulären Statistikverfahren installiert werden und dann detaillierte Daten liefern.

Mit den zugelassenen kommunalen Trägern wurden Datenstandards (X-Sozial) vereinbart, um deren Daten in die Struktur des BA-Statistik-Data-Warehouse einbinden zu können. Dieses neue Verfahren und die Datenlieferungsprozesse sind noch nicht abschließend installiert, um durchgängig vollständige und differenzierte Daten bereitstellen zu können. Über Lage und Entwicklung am Arbeitsmarkt kann trotzdem berichtet werden.

Die Darstellung konzentriert sich auf die wesentlichen Bestandsgrößen, insbesondere auf Arbeitslosigkeit und Arbeitslosenquote, Empfänger von Arbeitslosengeld und Arbeitslosengeld II sowie Teilnehmer an wichtigen arbeitsmarktpolitischen Maßnahmen. Die Statistiken sind zum Teil vorläufig und enthalten auch Schätzwerte, die dann später durch endgültige Daten ersetzt werden.

58-Jährige und Ältere, die zum frühestmöglichen Zeitpunkt in Rente gehen ( 65 Abs. 4 SGB II)

Erwerbsfähige Leistungsberechtigte, die das 58. Lebensjahr vollendet haben, und im Vertrauen auf 428 SGB III ihre Arbeitsbereitschaft beendet haben, haben gem. 65 Abs. 4 SGB II einen Anspruch auf Leistungen nach dem SGB II, obwohl sie nicht arbeitsbereit sind und nicht alle Möglichkeiten nutzen und nutzen wollen, ihre Hilfebedürftigkeit durch die Aufnahme von Arbeit zu beenden.

Abgeschlossene Berufsausbildung

Berufsabschluss, für den nach bundes- oder landesrechtlichen Vorschriften eine Ausbildungsdauer von mindestens zwei Jahren festgelegt ist.

## Glossar für die statistische Berichterstattung

Arbeitslose	<p>Empfänger von Leistungen nach dem SGB II sind arbeitslos, wenn sie</p> <ul style="list-style-type: none"> <li>- nicht in einem Beschäftigungsverhältnis stehen oder weniger als 15 Stunden pro Woche arbeiten</li> <li>- eine versicherungspflichtige zumutbare Beschäftigung suchen und dabei den Vermittlungsbemühungen zur Verfügung stehen und</li> <li>- sich bei einer Agentur für Arbeit / Jobcenter arbeitslos gemeldet haben.</li> </ul> <p>Teilnehmer an Maßnahmen der aktiven Arbeitsmarktpolitik gelten nicht als arbeitslos. Nicht als arbeitslos gelten ferner insbesondere Personen, die</p> <ul style="list-style-type: none"> <li>- mehr als zeitlich geringfügig erwerbstätig sind (mindestens 15 Stunden pro Woche),</li> <li>- nicht arbeiten dürfen oder können,</li> <li>- ihre Verfügbarkeit einschränken,</li> <li>- die Regelaltersgrenze erreicht haben,</li> <li>- sich als Nichtleistungsempfänger länger als drei Monate nicht mehr bei der zuständigen Agentur für Arbeit / Jobcenter gemeldet haben,</li> <li>- arbeitsunfähig erkrankt sind,</li> <li>- Schüler, Studenten und Schulabgänger, die nur eine Ausbildungsstelle suchen sowie</li> <li>- arbeitserlaubnispflichtige Ausländer und deren Familienangehörigen sowie Asylbewerber ohne Leistungsbezug, wenn ihnen der Arbeitsmarkt verschlossen ist.</li> </ul>
Arbeitslosengeld II (ALGII)	<p>Arbeitslosengeld II (Alg II) bezeichnet die Geldleistungen für erwerbsfähige Leistungsberechtigte im Rahmen der Grundsicherung. Die Geldleistungen dienen der Sicherung des eigenen Lebensunterhalts und setzen sich zusammen aus:</p> <ul style="list-style-type: none"> <li>• Leistungen aufgrund von Regelbedarfen ( 20 SGB II) - für Alg II und Sozialgeld gelten einheitliche, pauschalisierte Regelsätze.</li> <li>• ggf. Leistungen für Mehrbedarfe beim Lebensunterhalt ( 21 SGB II)</li> <li>• Leistungen für Unterkunft und Heizung ( 22 SGB II)</li> </ul>
gemeinsame Einrichtungen (gE)	<p>Zur einheitlichen Durchführung der Grundsicherung für Arbeitsuchende bilden die Bundesagentur für Arbeit und die kreisfreien Städte sowie Kreise im Gebiet jedes kommunalen Trägers eine gemeinsame Einrichtung ( 44b). Davon ausgenommen sind die zugelassenen kommunalen Träger nach 6a sowie die Träger in getrennter Aufgabenwahrnehmung.</p> <p>Die gemeinsamen Einrichtungen sollen in ihrer Ausgestaltung die Besonderheiten der lokalen Bedingungen und die Besonderheiten der Träger berücksichtigen.</p> <p>Bis zum 31.12.2010 wurden diese Träger der Grundsicherung ARGEn genannt.</p>
Bedarfs-gemeinschaft	<p>Eine Bedarfsgemeinschaft (BG) bezeichnet eine Konstellation von Personen, die im selben Haushalt leben und gemeinsam wirtschaften. Eine Bedarfsgemeinschaft (nach 7 SGB II) hat mindestens einen erwerbsfähigen Leistungsberechtigten. Des Weiteren zählen dazu:</p> <ul style="list-style-type: none"> <li>• weitere erwerbsfähige Leistungsberechtigte,</li> <li>• die im Haushalt lebenden Eltern oder der im Haushalt lebende Elternteil eines unverheirateten erwerbsfähigen Kindes, welches das 25. Lebensjahr noch nicht vollendet hat und der im Haushalt lebende Partner/in dieses Elternteils,</li> <li>• als Partner/in des erwerbsfähigen Leistungsberechtigten             <ul style="list-style-type: none"> <li>o die/der nicht dauernd getrennt lebende Ehegattin/Ehegatte,</li> <li>o der/die nicht dauernd getrennt lebende Lebenspartner/in,</li> <li>o eine Person, die mit dem erwerbsfähigen Leistungsberechtigten in einem gemeinsamen Haushalt so zusammenlebt, dass nach verständiger Würdigung der wechselseitige Wille anzunehmen ist, Verantwortung füreinander zu tragen und füreinander einzustehen,</li> </ul> </li> <li>• die dem Haushalt angehörenden unverheirateten Kinder der in den ersten drei aufgezählten Punkten genannten Personen, wenn sie das 25. Lebensjahr noch nicht vollendet haben, soweit sie die Leistungen zur Sicherung ihres Lebensunterhaltes nicht aus eigenem Einkommen oder Vermögen beschaffen können.</li> </ul> <p>Der Begriff der Bedarfsgemeinschaft ist enger gefasst als derjenige der Haushaltsgemeinschaft respektive Wohnungsgemeinschaft, zu der alle Personen gehören, die auf Dauer mit einer Bedarfsgemeinschaft in einem Haushalt leben und wirtschaften. So zählen z.B. Großeltern und Enkelkinder sowie sonstige Verwandte und Verschwägerter nicht zur Bedarfsgemeinschaft. Von jedem Mitglied der Bedarfsgemeinschaft wird erwartet, dass es sein Einkommen und Vermögen zur Deckung des Gesamtbedarfs aller Angehörigen der Bedarfsgemeinschaft einsetzt (Ausnahme: Kinder), eine sog. bedingte Instandspflicht.</p> <p>Zweckgemeinschaften (wie z.B. Studenten-WGs) fallen nicht unter die Definition der Bedarfsgemeinschaft.</p>

## Glossar für die statistische Berichterstattung

Befristeter Zuschlag nach Alg-Bezug (gültig bis 31.12.2010)	Beim Übergang vom Alg zum Alg II wurde unter den Voraussetzungen des § 24 SGB II für zwei Jahre ein Zuschuss gezahlt. Er betrug 2/3 der (positiven) Differenz zwischen dem zuletzt bezogenen Alg und dem hierbei ggf. erhaltenen Wohngeld einerseits und dem nunmehr an die Bedarfsgemeinschaft zu zahlenden Alg II/Sozialgeld - unter Berücksichtigung von Einkommen und Vermögen, maximal aber 160 Euro. Zum 01.01.2011 ist der befristete Zuschlag nach Alg-Bezug weggefallen.
Beschäftigung	Die Beschäftigtenstatistik beruht auf Meldungen der Arbeitgeber zu ihren sozialversicherungspflichtigen Arbeitnehmern. Aufgrund von Abgabefristen und des zeitverzögerten Meldeflusses sind stabile Ergebnisse erst nach einer Wartezeit von sechs Monaten zu erzielen. Um dem Bedürfnis nach zeitnahen Informationen gerecht zu werden, wird der Beschäftigtenstand bereits mit zwei und drei Monaten Wartezeit ermittelt und auf einen vorläufigen „6-Monatswert“ hochgerechnet. Die vorläufigen „2- und 3-Monatswerte“ werden später durch den endgültigen „6-Monatswert“ ersetzt.
Bezugsgrößen	Die Bezugsgrößen für die Berechnung der Arbeitslosenquoten werden einmal jährlich aktualisiert. Dies geschieht üblicherweise ab Berichtsmonat April oder Mai; Rückrechnungen werden nicht vorgenommen.
Bezieher Alg mit Aufstockung Alg I	Personen mit Leistungsbezug nach SGB III (Arbeitslosengeld) mit ergänzenden Leistungen nach SGB II.
Berichtsmonat (BM)	Berichtsmonat ist der Monat, über den sich die jeweilige Berichterstattung erstreckt. Bestandsmessungen zum jeweiligen Berichtsmonat beziehen sich jeweils auf die am Stichtag für den Berichtsmonat gezählten Daten. Bewegungsdaten (Zugang, Abgang) beziehen sich auf die jeweiligen Bewegungen vom Tag nach dem Stichtag des vorangegangenen Berichtsmonat bis zum Stichtag im Berichtsmonat.

**Wird überarbeitet.**

Förderung

Informationen zur Förderstatistik bzw. zu einzelnen arbeitsmarktpolitischen Instrumenten finden Sie unter:

<http://www.pub.arbeitsagentur.de/hst/services/statistik/interim/statistik-themen/2005/foerderung/index.shtml>

[http://www.pub.arbeitsagentur.de/hst/services/statistik/interim/grundlagen/glossare/static/xls/fst\\_massnahmenkatalog.xls](http://www.pub.arbeitsagentur.de/hst/services/statistik/interim/grundlagen/glossare/static/xls/fst_massnahmenkatalog.xls)

## Glossar für die statistische Berichterstattung

Erwerbsfähige Leistungsberechtigte (eLb)	<p>Als erwerbsfähige Leistungsberechtigte (eLb) gelten gem. § 7 SGB II Personen, die</p> <ul style="list-style-type: none"> <li>• das 15. Lebensjahr vollendet und die Altersgrenze nach § 7a SGB II noch nicht erreicht haben,</li> <li>• erwerbsfähig sind,</li> <li>• hilfebedürftig sind und</li> <li>• ihren gewöhnlichen Aufenthalt in der Bundesrepublik Deutschland haben.</li> </ul> <p>Als erwerbsfähig gilt gem. § 8 SGB II, wer nicht durch Krankheit oder Behinderung auf absehbare Zeit außerstande ist, unter den üblichen Bedingungen des allgemeinen Arbeitsmarkts mindestens drei Stunden täglich erwerbstätig zu sein. Hilfebedürftig ist gem. § 9 SGB II, wer seinen Lebensunterhalt nicht oder nicht ausreichend aus dem zu berücksichtigenden Einkommen oder Vermögen sichern kann und die erforderliche Hilfe nicht von anderen erhält.</p> <p>Bis zum 31.03.2011 wurden eLb als erwerbsfähige Hilfebedürftige (eHb) bezeichnet.</p>
Getrennte Trägerschaft	<p>Kommt eine gemeinsame Einrichtung nicht zustande und ist der kommunale Träger für die Option nicht zugelassen, nehmen die Leistungsträger nach § 6 Abs. 1 SGB II (Agentur für Arbeit und kommunaler Träger) ihre jeweiligen Aufgaben in eigener Zuständigkeit wahr.</p> <p>Die Träger mit getrennter Aufgabenwahrnehmung werden ab Januar 2012 in zugelassene kommunale Träger oder gemeinsame Einrichtungen überführt.</p>
Leistungen zur Sicherung des Lebensunterhalts (LSL)	<p>Summe aller im Rahmen der Gewährung von Leistungen zur Sicherung des Lebensunterhalts zu erbringenden Leistungen (einschließlich LfU), unabhängig von der Leistungsart (AlgII oder Sozialgeld). Die Leistungen sind bedürftigkeitsabhängig.</p>
Nicht erwerbsfähige Leistungsberechtigte (nEf)	<p>Alle Personen innerhalb einer BG, die noch nicht im erwerbsfähigen Alter sind (unter 15 Jahren) oder aufgrund ihrer gesundheitlichen Leistungsfähigkeit und evtl. rechtlicher Einschränkungen nicht in der Lage sind, mindestens 3 Stunden täglich unter den üblichen Bedingungen des allgemeinen Arbeitsmarktes zu arbeiten, können als nicht erwerbsfähige Mitglieder einer Bedarfsgemeinschaft bei Hilfebedürftigkeit Leistungen erhalten.</p> <p>In Abgrenzung zum nicht erwerbsfähigen Leistungsberechtigten nach SGB II erhalten die nicht erwerbsfähigen Personen, die nicht in Bedarfsgemeinschaften mit erwerbsfähigen Leistungsberechtigten leben, Leistungen im Rahmen der Sozialhilfe gem. SGB XII.</p>
Sanktionen	<p>Erwerbsfähige Leistungsberechtigte und die mit ihnen in einer Bedarfsgemeinschaft lebenden Personen müssen alle Möglichkeiten zur Beendigung oder Verringerung ihrer Hilfebedürftigkeit ausschöpfen. Der erwerbsfähige Leistungsberechtigte muss aktiv an allen Maßnahmen zu seiner Eingliederung in Arbeit mitwirken, insbesondere die in der Eingliederungsvereinbarung festgelegten Pflichten erfüllen.</p> <p>Kommt der erwerbsfähige Leistungsberechtigte diesen Verpflichtungen ohne wichtigen Grund nicht nach, hat dies weit reichende Sanktionen zur Folge, in Form von Minderung oder Wegfall der Leistung(en).</p>
Sozialgeld SG	<p>Es handelt sich um die Geldleistung zur Sicherung des Lebensunterhalts für nicht erwerbsfähige leistungsberechtigte Angehörige und Partner, die mit dem Alg II- Bezieher in einer Bedarfsgemeinschaft leben und keinen Anspruch auf Grundsicherung für Ältere oder wegen Erwerbsminderung haben (§ 28 SGB II). Sie setzt sich zusammen aus:</p> <ul style="list-style-type: none"> <li>- Leistungen auf Grund von Regelbedarfen (§ 20 SGB II) - für Alg II und Sozialgeld gelten einheitliche, pauschalisierte Regelsätze</li> <li>- Leistungen für Mehrbedarfe beim Lebensunterhalt (§ 21 SGB II),</li> <li>- Leistungen für Unterkunft und Heizung (§ 22 SGB II)</li> </ul>

## Glossar für die statistische Berichterstattung

Zugelassene kommunale Träger	Im Rahmen der Experimentierklausel ( 6a SGB II a. F.) wurde 69 Trägern die Wahrnehmung aller Aufgaben der Grundsicherung für Arbeitsuchende zur alleinigen Wahrnehmung übertragen. Diese Zulassungen wurden über den 31.12.2010 hinaus unbefristet verlängert. Darüber hinaus wurden 41 weitere Träger zugelassen, die ab dem 01.01.2012 die Aufgaben der Grundsicherung wahrnehmen.
Leistungen für Unterkunft und Heizung (LfU)	Alle im Rahmen der Gewährung von Leistungen zum Lebensunterhalt zu erbringenden Leistungen für die Unterkunft und Heizung der Bedarfsgemeinschaft ( 22 SGB II). Differenziert werden kann zwischen den laufenden Kosten für Unterkunft und Heizung sowie den einmaligen Kosten für Instandhaltung und Reparatur bei selbstgenutztem Wohneigentum, Wohnungsbeschaffung und die Übernahme von Mietschulden ( 22 Abs. 2, 6 und 8).
Leistung zum Lebensunterhalt Arbeitslosengeld II (LUALGII)	Leistung zum Lebensunterhalt für erwerbsfähige Leistungsberechtigte ( 19 SGB III) ohne Leistungen für Unterkunft und Heizung. Dazu gehören als Teilleistung: - Leistungen auf Grund von Regelbedarfen zur Sicherung des Lebensunterhalts (Regelleistung AlgII – RIALGII) - der Leistungen für Mehrbedarfe beim Lebensunterhalt (Mehrbedarf – Mbed), - einmalige Leistungen aufgrund unabweisbarer Bedarfe ( 24 Abs. 1 SGB II; bis 31.12.2010 23 Abs. 1 SGB II a. F.)
Leistung zum Lebensunterhalt Sozialgeld (LUSG)	Leistung zum Lebensunterhalt für nicht erwerbsfähige Mitglieder der Bedarfsgemeinschaft ( 19 i.V.m. 23 SGB II) ohne Leistungen für Unterkunft und Heizung. Dazu gehören als Teilleistung: - Leistungen auf Grund von Regelbedarfen zur Sicherung des Lebensunterhalts (Regelleistung SG – RISozG) - Leistungen für Mehrbedarfe beim Lebensunterhalt (Mehrbedarf – Mbed), - einmalige Leistungen auf Grund unabweisbarer Bedarfe ( 24 Abs. 1 SGB II; bis 31.12.2010 23 Abs. 1 SGB II a.F.)
Regelbedarf zur Sicherung des Lebensunterhalts	Leistungen aufgrund von Regelbedarfen zur Sicherung des Lebensunterhaltes. Vor dem 01.01.2011 wurde im SGB II der Begriff Regelleistung verwendet. Der Regelbedarf umfasst nach 20 SGB II insbesondere Ernährung, Kleidung, Körperpflege, Hausrat, Haushaltsenergie ohne die auf die Heizung und Erzeugung von Warmwasser entfallenden Anteile sowie persönliche Bedürfnisse des täglichen Lebens. Dazu zählt auch eine Teilhabe am sozialen und kulturellen Leben in der Gemeinschaft. Der Regelbedarf ist Teil des Arbeitslosengelds II bzw. des Sozialgelds das erwerbsfähige bzw. nicht erwerbsfähige Leistungsberechtigte erhalten. Der Regelbedarf wird als monatlicher Pauschalbetrag berücksichtigt. Eine Differenzierung erfolgt nach Struktur der BG und dem Alter der BG-Mitglieder. Die Pauschalen werden jeweils zum 01. Januar jeden Jahres angepasst.
Regelleistung (RL)	Leistungen zur Sicherung des Lebensunterhalts, die sich nach 19, Abs. 3 SGB II aus den Regelbedarfen abzüglich des zu berücksichtigten Einkommens und Vermögens berechnen.
Sozialversicherungsbeiträge (SV)	Beiträge zur Sozialversicherung der Empfänger von LSL (Krankenversicherung, Pflegeversicherung) sowie die entsprechenden Zuschüsse zu Beiträgen bei Befreiung von der Versicherungspflicht.
Sonstige Leistungen SGB II (SoL)	Als 'sonstige Leistungen' werden insbesondere die neben der Regelleistung zu erbringenden kommunalen Leistungen zusammengefasst. Dies sind u.a.: - Erstausrüstung für die Wohnung einschließlich Haushaltsgeräten - Erstausrüstung für Bekleidung einschließlich bei Schwangerschaft und Geburt Bis zum 31.12.2010 zählten auch mehrtägige Klassenfahrt, im Rahmen der schulrechtlichen Bestimmungen zu den sonstigen Leistungen.



## Statistik-Infoseite

Im **Internet** finden Sie weiterführende Informationen der Statistik der Bundesagentur für Arbeit unter:

<http://statistik.arbeitsagentur.de>

---

**Statistische Daten** erhalten Sie unter "Statistik nach Themen":

<http://statistik.arbeitsagentur.de/Navigation/Statistik/Statistik-nach-Themen/Statistik-nach-Themen-Nav.html>

Es werden folgende Themenbereiche angeboten:

- [Arbeitsmarkt im Überblick](#)
- [Arbeitslose und gemeldetes Stellenangebot](#)
- [Arbeitsmarktpolitische Maßnahmen](#)
- [Ausbildungsstellenmarkt](#)
- [Beschäftigung](#)
- [Grundsicherung für Arbeitsuchende \(SGB II\)](#)
- [Leistungen SGB III](#)
- [Statistik nach Berufen](#)
- [Statistik nach Wirtschaftszweigen](#)
- [Zeitreihen](#)
- [Eingliederungsbilanzen](#)
- [Kreisdaten](#)
- [Eingliederung behinderter Menschen](#)

Daten bis 12/2004 finden Sie unter dem Menüpunkt "Archiv bis 2004"

---

**Glossare** zu den verschiedenen Fachstatistiken finden Sie hier:

<http://statistik.arbeitsagentur.de/Navigation/Statistik/Grundlagen/Glossare/Glossare-Nav.html>

Es werden folgende Themenbereiche angeboten:

- [Arbeitsmarkt](#)
- [Ausbildungsstellenmarkt](#)
- [Beschäftigung](#)
- [Förderstatistik/Eingliederungsbilanzen](#)
- [Grundsicherung für Arbeitsuchende \(SGB II\)](#)
- [Leistungen SGB III](#)

---

**Hintergründe zur Statistik** nach dem SGB II und III und zur Datenübermittlung nach § 51b SGB II finden Sie unter dem Auswahlpunkt "Grundlagen":

<http://statistik.arbeitsagentur.de/Navigation/Statistik/Grundlagen/Grundlagen-Nav.html>